

中臺科技大學 110 年度問責報告



/// 活力中臺·永續創新

五五風華 · 邁向新頁

橫跨 109 至 110 學年度，正值本校 55 年華，自醫專轉型至綜合型科技大學，以健康醫護專業，攜手人文關懷及專業管理，發展多元豐富樣貌。回顧近年學校整體校務，由各方執行成果概觀至今辦學績效，以此利基而任重道遠。

應變衝擊，開創新局

全球性的少子現象是衝擊卻也是促使高等教育換位思考與向下扎根的契機，基於此，本校持續組織再造，符應時代需求及教育部政策，將招生業務獨立並結合國際合作事業成立招生及國際合作處，藉由全面規劃、掌握以穩固並開拓生源，同時結合校務研究工作預估未來招生走向，執行藍海策略之部署。再者，轉化多年健康醫護量能成立現今世代日趨重要之日間照顧中心，並成立附屬機構委員會以完善營運管理作業。

新冠肺炎疫情來襲雖打亂全世界進展的節奏，但也清楚呈現各層面的危機處理指數。就本校而言，近年多方致力於科技導入教學的推廣，並購置遠距教學相關器材，打造攝影棚及 VR 教室，同時也辦理多場遠距教學工作坊且鼓勵教師參與之，基於過往推動之成果而能多方因應疫情期間各樣不停學的需要。於後疫情期間，本校相關單位亦透過科技應用突破時空限制，逐漸恢復各項國際合作事務。

擴增資源，以利其器

眾所皆知工欲善其事必先利其器，然此耗材費時之工程，需經營團隊審慎評估而大力作為。本校近年為提供學生最優質的學習環境，由課程創新及專業設備、教室，雙向挹注經費與人力，包含建置 13 處專業特色實驗室、教室及影音設施，持續更新其內硬體設施，豐富圖書資料庫，增列業師授課課程及講座，教師創新課程設計獎助，師生籌組專業成長社群之經費等等，全面提升學生學習所需之資源。

產學研專，師資量能

研究、教學、產業合作與專利申請應用，是大學教師工作之責任更為學校辦學能量之所在，近三年來本校根據各類制定之研究獎助辦法，推動教師專業社群，逐漸促成教師跨領域研究合作網絡，由逐年上升的期刊發表和專利申請成果、產學計畫案件及經費的提升、以及教材研發和教學模式應用等，足見整體教師於產學研及專利發展上的努力及成效。

專業實作，厚實育才

專業知能與實作應用為本校課程內涵的兩大設計原則，此概念與目前高中職端學習歷程檔案所重視之科學探究與實作相呼應，本校既已長期規劃專業實作課程，加注教育部高教深耕之推動，更開設跨領域、X+1 專業深碗、微學分、創業輔導、數位學習認證、自主學習慕課等，更鏈結產業邀請業師教學及分享，給予學生專業且符合實務、產業需求之授課內容，後續將升級開設類 TED 講堂、Podcast 等創新課程，希冀提供學生新興且具實質幫助的學習內涵。

育才成果首要來自學生學習表現，除一般學業成績外，本校尚鼓勵學生參加各類國際或全國競賽、專題成果製作及發表，以及考取國家級專業證照等，於實習前即完成多元豐富的學習履歷。而就近三年參賽得獎質量狀況而言皆有提升特別是首獎數。而就考取證照層面而言，國家級醫護專業證照考取率均優於全國平均及格率，其中本校學生榮登 108 學年度放射師、牙技師榜首及醫檢師榜眼，以及 109 學年度護理師和放射師榜首，本校持續加強開設國家考試輔導課程，並導入定期更新之國家考試模擬平台，提早協助學生充分備試。

人文關懷，扶弱拔尖

專業技術與人文關懷為本校人才培育理念，且本校以健康醫護見長，相當程度比例之校友從事醫護相關工作，從在校的人文關懷氛圍的營造將影響學生未來在職場的工作和處世態度，因此本校十分重視友善安全校園之營造。本校確切執行落實三級預防輔導機制，強化教訓輔合一、導師實務與學職涯輔導之機制，並重視諮輔中心專任心理師人力，從新生入學心理健診普查開始，確實掌握學生心理健康需求，適時甚至提早提供協助，一方面亦達到降低學生休退學比例。

本校為建立完善就學機制並落實高教公共性，多元且全面規劃經濟或文化不利學生之輔導方案，近年已挹注超過 3,000 萬之經費，並積極向企業與校友們募款，規劃各類課程獎助金協助學生就學，使他們在學業及生活上皆能提升安穩度，近三年已有超過上萬人次受惠。此外，109 學年度更設立原住民資源中心，該中心以多元文化認同感及協助原民生學習為宗旨，辦理多樣化的文化慶典活動及共學讀書會，成立至今已關懷及支助超過半數原民生。

實習把關，就業穩妥

實習為本校相當重視之必修課程，其除了提供學生正式就職前的完善實作訓練外，亦是畢業後就業留任的前幾大目標，更是本校長期經營產學合作之在地深耕成果。是以，本校各系科皆有相當嚴謹且與產業密切配合的實習申請流程，為學生把關也為所合作之產業預備掄才。於實習過程中，指導老師需定期至實習場域瞭解學生實習狀況，本校護理系更聘任長駐合作單位之實習教師，即時瞭解學生實習情形，結束後也需檢視學生跟實習機構之回饋。另一方面，除向外積極爭取資源，更發展校內附屬健康產業機構，包含日間照顧中心、動物放射治療研究中心等，提供相關系所實務作業及在校實習、就業之機會。

財務穩健，挹注於生

財務透明及金流穩健，是近年來各大專校院特別是私立營運及評鑑指標，本校近三年收入主要來源為學雜費，支出部分則為教學研究，財務收支處於平衡狀況。在全校師生的努力下，本校各項重點校級計畫補助經費逐年提升（私立技專校院整體發展獎勵補助、高教深耕），積極推動產學合作（一師一產學）、推廣教育及新增附屬機構（謙和賀日間照顧中心）營運狀況逐漸成長，兩學年度間之支出決算近乎持平。是以，本校財務收支狀況良好，取之於生亦用之於生，且多方開源盡量擷節，將財務應用於刀口，反饋於學生學習。

目錄

| | |
|--------------------------------|-----------|
| 壹、 基本資料..... | 1 |
| 一、 行政、教學組織架構圖 | 1 |
| 二、 佔地面積與學生宿舍使用 | 2 |
| 三、 學校資源 | 3 |
| 四、 教師人數 | 5 |
| 五、 各部別開設班數與平均班人數 | 6 |
| 六、 生師比 | 7 |
| 七、 畢業生人數暨流向調查 | 7 |
| 八、 畢業生薪資調查 | 8 |
| 九、 畢業後 10 個月內找到工作並穩定就業調查 | 11 |
| 十、 小結 | 12 |
| 貳、 課程與教學創新 | 13 |
| 一、 跨領域課程 | 13 |
| 二、 X+1 深碗課程 | 15 |
| 三、 微學分 | 16 |
| 四、 小結 | 17 |
| 參、 教師能量..... | 19 |
| 一、 研究 | 19 |
| 二、 教學實踐研究與專題指導 | 22 |
| 三、 教師專業成長與師生社群 | 24 |
| 四、 小結 | 25 |
| 肆、 學生學習表現 | 27 |
| 一、 競賽獲獎 | 27 |
| 二、 證照考取 | 28 |
| 三、 學術活動 | 30 |
| 四、 小結 | 31 |

| | | |
|----|----------------------------------|----|
| 伍、 | 經濟與文化不利學生補助狀況與效益 | 33 |
| 一、 | 經費與補助人數 | 33 |
| 二、 | 相關成效 | 33 |
| 三、 | 小結 | 35 |
| 陸、 | 學業與心理健康輔導 | 37 |
| 一、 | 全面愛關懷輔導 | 37 |
| 二、 | 友善多元文化校園 | 37 |
| 三、 | 心理健診預防及生命教育 | 38 |
| 四、 | 小結 | 38 |
| 柒、 | 實習與創業輔導 | 39 |
| 一、 | 實習就業輔導機制 | 39 |
| 二、 | 產業學院及就業學程 | 39 |
| 三、 | 廠商媒合 | 40 |
| 四、 | 創業輔導 | 40 |
| 五、 | 小結 | 40 |
| 捌、 | 招生、穩定就學率與休退學分析 | 41 |
| 一、 | 新生註冊率 | 41 |
| 二、 | 穩定就學率 | 42 |
| 三、 | 生源分析 | 42 |
| 四、 | 休退學狀況 | 44 |
| 五、 | 小結 | 47 |
| 玖、 | 推動 EMI 課程之準備度 | 49 |
| 一、 | 本校學生、課程、教師及校務行政環境準備度 | 49 |
| 二、 | 立基於高教深耕計畫，多維度整合各方資源以推動 EMI | 50 |
| 拾、 | 財務資訊 | 53 |
| 一、 | 學校收入分析 | 53 |
| 二、 | 學校支出分析 | 54 |
| 三、 | 小結 | 56 |



| | |
|--------------------|----|
| 拾壹、 結論與建議 | 57 |
| 一、 洞見危機，進吾往矣 | 57 |
| 二、 突破限制，疫無所礙 | 58 |
| 三、 永續視野，卓越在前 | 58 |
| 四、 建議 | 59 |

由行政組織可窺見其體現出本校培育健康產業專業人才之發展特色，展開圖 1-1 其中可見於校級委員會中除既有之輻射防護委員會和實驗動物及照護使用委員會外，增列附屬機構營運管理委員會，強化校內重點發展與附屬機構設施、研究及運作之管理。於一級行政單位層面，109 學年度增設招生及國際合作處，旨在以科技發展與國際化合作的宏觀視野，配合教育部積極推動國際化及提昇學術競爭力的目標，以計畫性、地域性及主動性開拓生源和適性選才。

在教學單位部分，本校共有 3 個學院分別為健康科學院、護理學院與人文及管理學院。健康科學院包括：醫學檢驗生物技術系（含碩士班）、醫學影像暨放射科學系（含博、碩士班）、牙體技術暨材料系（含碩士班）、食品科技系（含碩士班）、環境與安全衛生工程系（含專科班、碩士班）、視光系、生物科技暨醫學工程研究所（碩士班）與基礎醫學教學中心。護理學院包括：護理系（含碩士班）、老人照顧系與長期照護碩士學位學程（在職專班）。人文及管理學院包括：醫療暨健康產業管理系（含碩士班）、資訊管理系、行銷管理系、經營管理系、兒童教育暨事業經營系、文教事業經營研究所（碩士班）、應用外語系、人工智慧健康管理系、語言中心與通識教育中心。

二、佔地面積與學生宿舍使用

本校佔地面積為 97,888 平方公尺，近三年之校地面積無太大變化，如表 1-1 所示，而於重要的學生住宿議題上，本校近三年之一年級學生住宿人數及其比例，見於表 1-2。由表 1-2 可知，本校近三年大一新生申請宿舍人數減少，而近兩年本校提供之宿舍數較 108 學年度而言來得充足（該學年度因相關校舍修繕問題，所提供宿舍量相對減少，爾後回復正常供給），提供大一新生住宿比例相對穩定，將持續打造安心舒適住校環境。

表 1-1 本校 108 至 110 學年度校地、校舍面積表

| 項目 | 108 學年度 | 109 學年度 | 110 學年度 |
|------------|---------|---------|---------|
| 校舍面積（平方公尺） | 132,545 | 132,545 | 132,556 |
| 校地面積（平方公尺） | 97,888 | 97,888 | 97,888 |

表 1-2 本校 108 至 110 學年度提供大一新生住宿比例

| 項目 | 108 學年度 | 109 學年度 | 110 學年度 |
|----------|---------|---------|---------|
| 申請人數 | 671 | 611 | 551 |
| 自有宿舍住宿人數 | 460 | 556 | 480 |
| 提供比例 | 69% | 91% | 87% |

三、學校資源

(一) 教學資源與設備

本校發展智慧化特色實驗室及產業化實作環境，近年來共新增 13 處優質學習場域，以利學生進行專業實驗、考照練習、實習預備、創客創業課程及教師進行數位學習認證課程製作，另圖書館設有 24 小時 K 書中心作為學生考試溫書之用。

承上，專業特色智慧化教室簡述如下：1.「智慧健康照護特色實驗室」及「虛擬實作自學中心」，據此做為推動智慧化創新教學之醫護教育。2.完善 OSCE 護理臨床技能生理實驗教室，具心電圖、肺功能、超音波及睡眠檢查等功能，提供護理系同學臨床技能訓練之專業教室。3.高科技應用中心，包含「動物放射治療研究中心」及「數位牙技培育中心」。4.建立健康品質檢測中心，提供學生進行認證實驗與管理知能及實務技術，涵蓋「P2 微生物實驗室」、取得國家認證的「環安衛分析實驗室」及「食品分析檢驗室」。5.為研發創新食品，結合烘焙餐飲最新設備建置「烘焙餐飲多功能教室」。6.供師生創新創意實作之金工教室，設有數位、金工與木工專區，提供學生優質文創發展實作空間。7.史丹佛翻轉教室，支援教師全方位教學資源輔助環境，應用多元教學方式以提升教學品質，同時增進師生互動。8.因應新冠疫情並配合國家醫療防疫政策，設立「模擬防疫病房檢查室」，與「臨床技能中心暨模擬醫學實驗室」，培養第一線防疫戰士。9.為落實科技導入教學場域之應用，購建「VR 未來教室」，於新冠疫情期間使學生透過沉浸式學習情境，發揮虛擬實作場域之功能。

(二) 圖書資料與館際合作

圖書館藏是為學校之軟實力資源，本校圖書館藏資料數據如表 1-3 所示，整體資料類型分布可見圖 1-2。由表 1-3 中得知，本校各類館藏近三年呈現持續增加之趨勢，特別是電子期刊及電子書，是為近年推動圖書資料 e 化與多樣化之成效。

表 1-3 本校 107 至 109 學年度圖書館館藏統計表

| 項目 | 107 學年度 | 108 學年度 | 109 學年度 |
|------|---------|---------|---------|
| 中文圖書 | 268,290 | 271,464 | 276,530 |
| 西文圖書 | 58,728 | 59,059 | 59,324 |
| 電子資料 | 103,358 | 103,501 | 105,724 |
| 視聽資料 | 16,572 | 16,707 | 16,939 |

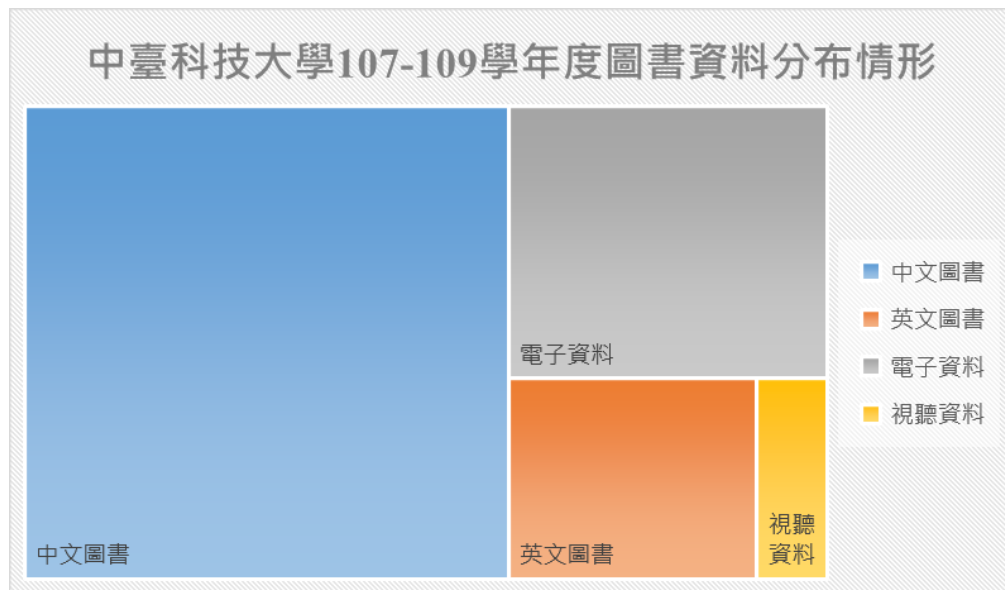


圖 1-2 本校 107 至 109 學年度圖書資料類型分布圖

此外，本校圖書館也積極參與中部大學聯盟之圖書館合作與中部技職聯盟之圖書館合作，藉由校際聯盟擴充自校圖書資源，提供師生更豐富、多元的藏書資料庫，做為研究與學習之後盾，近三學年度館際合作綜合借出與貸入情形如表 1-4 與圖 1-3 所示。

表 1-4 本校 107 至 109 學年度館際合作貸入借出資料表

| 聯盟單位 | 國內貸入 | 國內借出 |
|--------------------|------|------|
| NDDS (387 個單位) | 110 | 98 |
| 中部大學暨中區技職聯盟 (41 校) | 63 | 46 |
| 雲科中部資源中心 | 0 | 124 |
| 總計 | 173 | 268 |

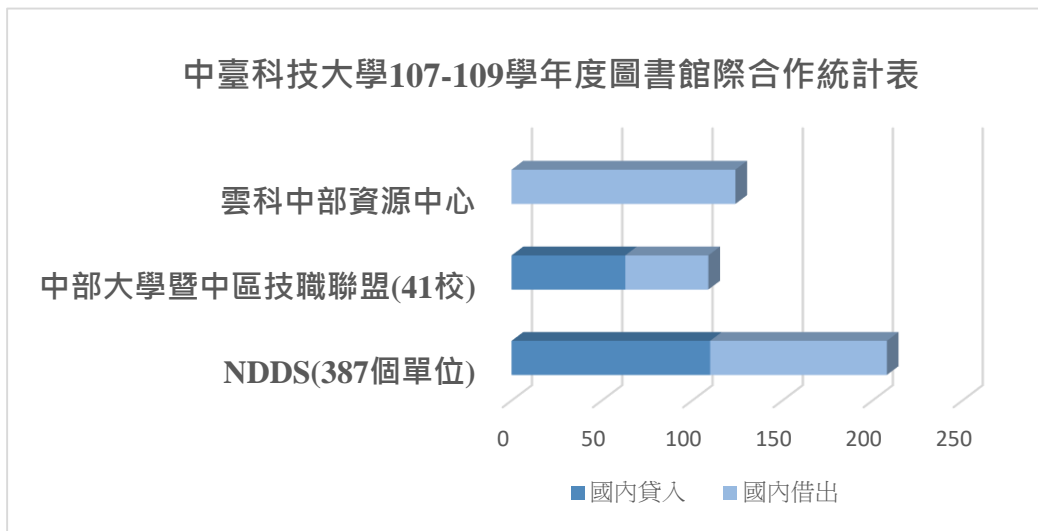


圖 1-3 本校 107 至 109 學年度館際合作貸入借出資料圖

四、教師人數

在本校教師人數方面，各職級教授人數如表 1-5 所示，本校近三學年度之專任教師人數穩定，107 至 109 學年度以副教授人數減少最多，助理教授人數增加最多，教授微幅增加。其次，就逐年升等狀況而言，108、109 學年度相較 107 學年度而言，雖申請人數較少，但通過率較高，歷年升等以助理教授升等人數最多，此部分與表 1-5 所顯示之助理教授歷年增幅最多相符。整體而言，本校近三年師資結構於講師升等助理教授表現狀況較佳，副教授及教授次之，而升等方式以專門著作、學位論文及教學實務（技術報告）三類型，後需持續鼓勵教師提請多元升等，特別是講師級教師，以更為活化師資結構。

表 1-5 本校 107 至 109 學年度全校專任教師人數統計表

| 職級 | 107 學年度 | 108 學年度 | 109 學年度 |
|------|---------|---------|---------|
| 教授 | 36 | 35 | 37 |
| 副教授 | 89 | 84 | 83 |
| 助理教授 | 80 | 84 | 83 |
| 講師 | 35 | 35 | 34 |
| 總計 | 240 | 238 | 237 |

表 1-6 本校 107 至 109 年度教師升等情形

| | 107年度 | 108年度 | 109年度 | 總通過數 |
|--------|--------|--------|--------|--------|
| 升等教授 | 1 | 2 | 1 | 4 |
| 升等副教授 | 0 | 3 | 1 | 4 |
| 升等助理教授 | 2 | 1 | 2 | 5 |
| 總申請人數 | 14 | 13 | 9 | 13 |
| 平均通過率 | 21.42% | 46.15% | 44.44% | 36.11% |

五、各部別開設班級數與平均班級人數

藉由班級與平均每班學生數可瞭解每班生師比狀況，以提供學生更舒適的學習環境，亦使授課教師能顧及每位學生學習狀況。本校 107 至 109 學年度班級數及平均班人數詳見表 1-7。

表 1-7 本校 107 至 109 學年度開課班級數與全校人數統計表（依部別區分）

| 部別 | 項目 | 107 學年度 | 108 學年度 | 109 學年度 |
|-----|--------|---------|---------|---------|
| 日間部 | 班級數 | 134 | 134 | 143 |
| | 學生數 | 5,481 | 5,320 | 5,005 |
| | 平均每班人數 | 40.90 | 39.70 | 35 |
| 進修部 | 班級數 | 85 | 86 | 88 |
| | 學生數 | 2,135 | 2,106 | 2,174 |

| | | | | |
|-------------|--------|-------|-------|-------|
| 部 | 平均每班人數 | 25.12 | 24.48 | 24.70 |
| 碩 博 班 | 班級數 | 50 | 47 | 47 |
| | 學生數 | 359 | 364 | 349 |
| | 平均每班人數 | 7.18 | 7.74 | 7.43 |
| 總 計 | 班級數 | 269 | 267 | 278 |
| | 學生數 | 7,975 | 7,790 | 7,528 |
| | 平均每班人數 | 29.65 | 29.18 | 27.08 |

由表可知，107 至 109 學年度平均每班人數逐年減少，尤其是 108 至 109 年間，此時適逢少子化衝擊開始浮現之際，但卻也是調整轉機，本校自 109 學年度起，開始實施日間部開課人數下限為 35 人，於學生總數下降期間穩定開課班數，亦藉此以促進教學精緻化確保教學品質、維持整體教室運用比例，以及規劃餘裕空間之使用。

六、生師比

依教育部「專科以上學校總量發展規模與資源條件標準」及「技專校院提升師資素質實施要點」概算，全校、日間及研究生生師比數據如表 1-8 所示。本校近三學年度生師比皆優於教育部規定。

表 1-8 本校 107 至 109 學年度生師比統計表

| 類別 | 107 學年度 | 108 學年度 | 109 學年度 | 教育部規定 |
|--------|---------|---------|---------|-------|
| 全校生師比 | 25.15 | 22.14 | 23.2 | 小於 27 |
| 日間生師比 | 20.04 | 17.59 | 17.76 | 小於 23 |
| 研究生生師比 | 2 | 1.8 | 1.9 | 小於 10 |

七、畢業生人數暨流向調查

畢業生數量與流向調查結果可進行休退學分析、學習成效及課程內涵修訂等回饋資料。表 1-9 為本校 107 至 109 學年度之畢業生人數統計，以日間與進修兩部別陳列近三學年度畢業生人數。由表 1-9 可知本校 107 至 109 學年度之畢業生人數，108 學年度畢業人數最少，相較 107 學年度約有 86% 的減幅來自進修部，

尤其是二技學士班，造成流失之主因是就學期間休退學及延畢比率偏高，針對此部分本校已著手強化預警系統及導師輔導機制，以至 109 學年度進修部二技與整體畢業人數皆有較大幅度的提升。

表 1-9 本校 107 至 109 學年度畢業生人數統計表

| 部門別 | | 107 學年度 | 108 學年度 | 109 學年度 |
|-----|-------|---------|---------|---------|
| 日間部 | 總畢業人數 | 1,448 | 1,335 | 1,282 |
| | 碩博士班 | 40 | 23 | 39 |
| | 四技學士班 | 1,174 | 1,077 | 843 |
| | 二技學士班 | 234 | 235 | 142 |
| 進修部 | 總畢業人數 | 795 | 500 | 940 |
| | 碩博士班 | 92 | 75 | 47 |
| | 四技學士班 | 286 | 154 | 290 |
| | 二技學士班 | 471 | 271 | 603 |
| 總人數 | | 2,243 | 1,835 | 2,222 |

本校畢業生流向調查係配合技專校院校務基本資料庫及教育部問卷調查作業，由畢業班導師及系所於學生畢業後 3 個月、9 個月、1 年、3 年及 5 年定期電話關心並追蹤其流向，是故本報告將呈現目前最新完整調查狀況，即 106 至 108 學年度之資料，本校 106 至 108 學年度畢業生流向調查完成率分別為 99%、99% 及 93%，近三年完成調查平均比率為 97%。

八、畢業生薪資調查

依據教育部、勞動部與財政部所建置並提供之大專校院畢業生就業流向與薪資水準等相關資料，以全校整體與各學院、學制及學位等向度，分析本校 105 至 107 學年度畢業生於畢業一年後（即薪資年為 106 至 108 年之薪資）及 10 個月內找到並穩定工作之情形。歸結而論，本校 105 至 107 學年度整體投入職場之平均比例超過 8 成；而薪資方面，碩士畢業第一年平均薪資為 61,257 元，大幅度優於全國及臺中市平均，護理和人文管理學院略高於健康科學院。

護理學院學士畢業第一年平均薪資為 38,084 元，溢出全國平均薪資（29,774 元）約 30%。此外，日間部整體平均亦高於全國平均，以護理學院表現最佳。再者，在職專班部分平均為 74,162 元，遠優於非初任專業人員之 57,463 元，在在凸顯本校培育醫事專業人員實際投身職場與較高薪資之優勢。而其他學院之學士平均薪資部分，則皆高於年度基本薪資且與臺中市平均相近，未來公衛師法、教保服務人員條例及長照 2.0 之推動，將可望協助本校學士畢業第一年平均薪資之持續提升。

為完整呈現前述分析結果之細部內容，補充說明如下：(1) 就全校碩士畢業第一年薪資而言，105 至 107 學年度皆高於臺中市及全國平均，而學士部分平均則為 26,715 元皆優於年度基本薪資，與臺中市平均薪資相近，詳見圖 1-4。以不同學制來說，日間部平均薪資為 31,479 元皆優於全國平均，進修部平均為 28,184 元，詳見圖 1-5。

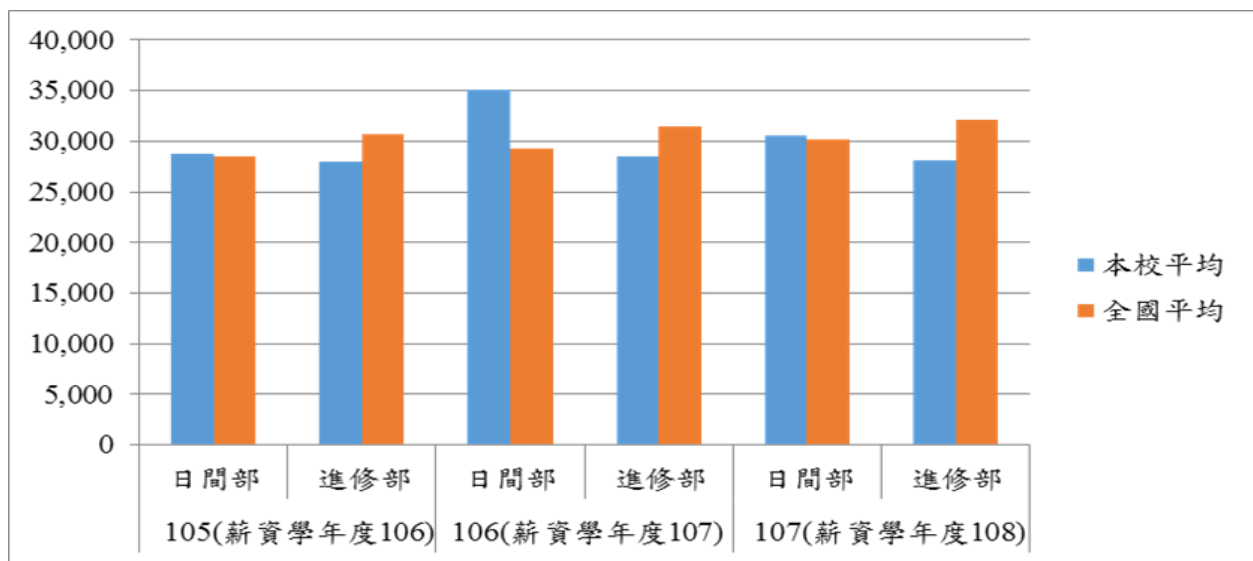


圖 1-4 本校 105 至 107 學年度碩學士畢業第一年平均薪資與臺中市、全國及基本薪資比較圖

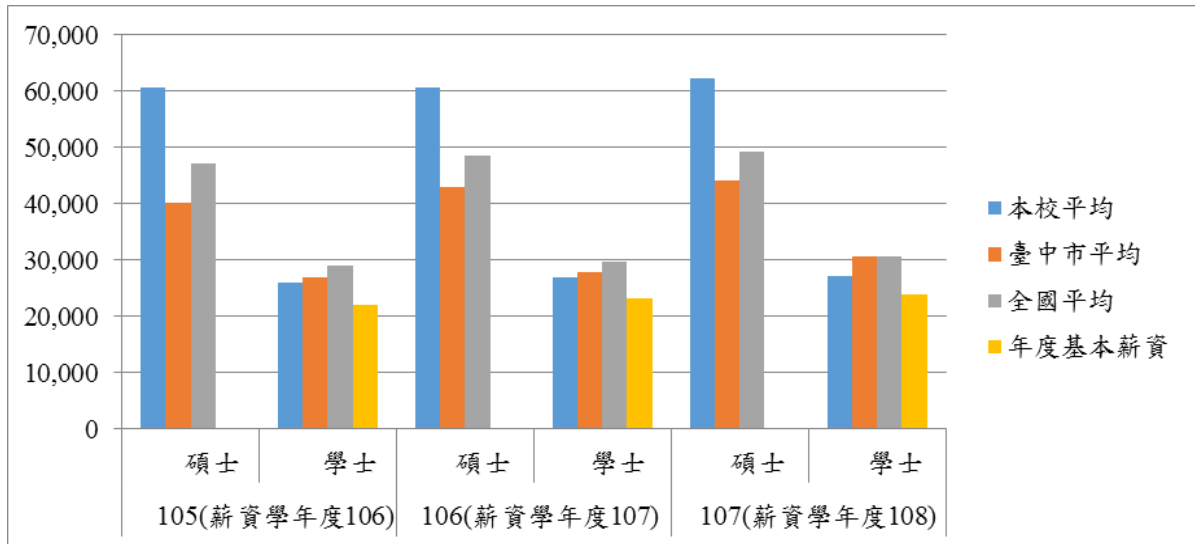


圖 1-5 本校 105 至 107 學年度日、進修部畢業第一年平均薪資與臺中市、全國及基本薪資比較圖

(2) 以各學院觀之，健康科學院碩士畢業第一年薪資於 105、107 學年度皆優於臺中市平均，107 學年度更同時優於全國平均，並且逐年成長；而學士部分則是 105 至 107 學年度皆優於基本薪資，105 學年度優於臺中市平均，其餘學年度則略低臺中市及全國平均。以不同學制而論，其日間部畢業第一年平均薪資在 105 至 107 學年度間皆高於全國平均，進修部則略低全國平均。人文及管理學院部分，其碩士畢業第一年薪資於 105 至 107 學年度皆高於臺中市及全國平均，學士部分則略低全國平均。而在不同學制方面，其日間部畢業第一年平均薪資於 105 至 107 學年度間皆高於全國平均，進修部則略低全國平均。護理學院方面，其碩士、學士畢業第一年平均薪資於 105 至 107 學年皆高於臺中市及全國平均，且就不同學制而言，其日間與進修部畢業生第一年平均薪資於 105 至 107 學年亦皆優於臺中市及全國平均。另一方面，所有學院之在職專於 105 至 107 學年度之畢業第一年平均薪資分別為 77,810、68,208 及 76,467 皆優於當年度非初任專業人員平均薪資 56,187、57,513 及 58,690，如圖 1-6 所示。

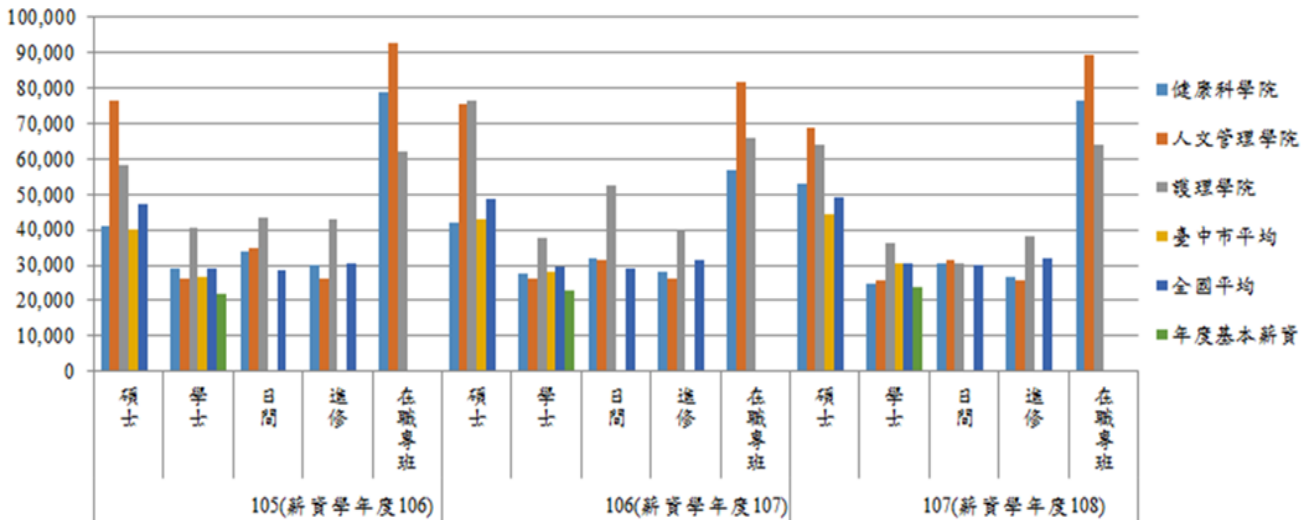


圖 1-6 105 至 107 學年度不同學院之不同學位、學制畢業第一年平均薪資與臺中市、全國及基本薪資比較圖

九、畢業後 10 個月內找到工作並穩定就業調查

105 至 107 學年度畢業後 10 個月內找到工作並穩定就業之比例，就全校整體不同學位而言，碩士平均比例分別為 95.32%、88.79%及 83.39%，學士則分別為 85.33%、82.15%及 80.31%。以不同部別觀之，日間部分別為 89.01%、81.68%及 75.32%，進修及在職專班則各是 89.17%、90.16%及 88.06%。以不同學院而論，健康科學院三年平均為 86.36%、79.25%及 77.23%，人文及管理學院則分別為 87.87%、82.63%及 84.22%，護理學院各為 94.88%、95.21%及 83.87%，如圖 1-7 所示。

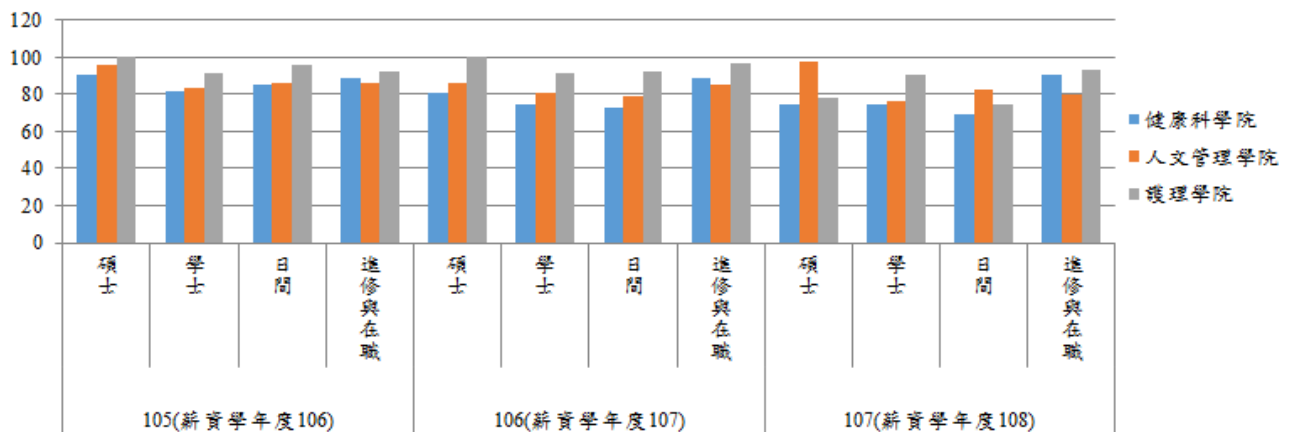


圖 1-7 本校 105 至 107 學年度畢業 10 個月內找到並穩定工作比例分布圖

十、小結

本章節自行政、師資結構、軟硬體設施、學生端、畢業暨就業等基本資料，總覽本校整體運作情形，藉此逐年盤點所具備之重要資源，以檢視各項辦學能量之優劣勢，做為校務執行之基礎。

貳、課程與教學創新

課程與教學創新是發展學校特色及培育人才的重點關鍵，本校以 3i (intelligentization, industrialization, and internationalization) 為推動並規劃課程創新之主軸，基於水平拓廣與垂直扎根之理念，擘劃涵蓋 X+1 深碗專業實作、微學分/程等之跨領域與專業課程。

一、跨領域課程

本校高教深耕以 3i's 策略為課程設計核心，規劃跨學院共開課程，鼓勵並持續推動跨領域課程，近三學年度之跨領域課程如表 2-1 所示。依據表 2-1 可發現本校近三學年度跨領域課程開課暨修課人數皆呈現成長之趨勢，修課人數呈倍數成長。

表 2-1 本校 107 至 109 學年度跨領域課程開課暨修課人數統計表

| 學年度 | 課程名稱 | 開課學院 | 修課人數 |
|-----|---------------|------------|------|
| 107 | 長者與吞嚥困難者的飲食開發 | 護理、健康科學 | 40 |
| | 認知症進階照護 | | 50 |
| | 智慧醫療概論 (全學年) | 人文及管理 | 50 |
| | 創業管理 | | 20 |
| | 大坑食在悠遊 | | 12 |
| | 食在綠農食在安心 | 人文及管理、健康科學 | 40 |
| 小計 | 6 | | 212 |
| | 失智症全人照顧概論 | 護理、健康科學 | 244 |
| | 生理學 | | |
| | 慢性病與運動 | | |
| | 營養學 | | |
| | 食材的微觀世界 | | |
| | 大坑美食地圖 | | |

| | | | |
|-----|----------------------------|------------|-----|
| 108 | 飲食文化 | 人文及管理、健康科學 | 135 |
| | 節慶與飲食文化 | | |
| | 普通生物學 | 健康科學 | 40 |
| | 生物資訊學概論 | | |
| | 飲用水微生物檢測 | | |
| | 大坑食通信 | 人文及管理、健康科學 | 54 |
| | 閱讀文化地景 | | |
| | 跨文化策略與產業分析 | | |
| 小計 | 14 | | 473 |
| 109 | 健康品質檢測暨認證實務 | 健康科學 | 40 |
| | 醫療防疫檢測學分學程 | | 120 |
| | 牙科電腦輔助設計與製作 | | 130 |
| | 大學社會責任：建構台中大坑 食在綠農、食在安心 | 人文及管理 | 90 |
| | 大學社會責任：場域永續與 人才培育 | | 47 |
| | 文化資產與VR製作 | | 45 |
| | 照顧的輔助療癒 | 護理學院 | 257 |
| | 長者與吞嚥困難者的飲食開發 | | 130 |
| 小計 | 8 | | 859 |

另一方面，依循著 3i's 核心與高教深耕計畫經費挹注，本校自 108 學年度引進**虛擬實境解剖生理教學系統**導入專業課程，並運用 VIVEPAPERVR 舉辦醫學教材製作課程。再者，同步設置「**虛擬實境自學中心**」，開放學生於課餘時間來預約，於 108 及 109 學年度共分別有 **1,012** 及 **840** 使用人次。

此外，為落實科技融入及學習無界之目標，本校於 108 學年度購入「**同步教學視訊系統**」，提供師生進行遠距教學，而適逢近兩年新冠疫情嚴峻，遠距教學系統於防疫期間發揮關鍵功能。同時，亦鼓勵教師善用數位科技輔助工具並製作數

位化教材，近三學年度共有 4 門課程送審並通過教育部數位學習課程認證，分別為醫學影像暨放射科學系「臨床放射診斷技術學」、老人照顧系「老人復健」，以及通識教育中心「文學與人生」及視光系「驗光學」。

二、X+1 深碗專業課程

X+1 深碗專業課程係經由實作課程結合理論與實際，以強化課程內涵深廣度，本校 107 至 109 學年度 X+1 專業深碗課程之開課及修課狀況詳見表 2-2。

表 2-2 本校 107 至 109 學年度 X+1 深碗課程開課暨修課人數統計表

| 學年度 | 課程名稱 | 開課學院 | 修課人數 |
|-----|--------------|-------|------|
| 107 | 語言與文化課程 | 人文及管理 | 75 |
| | 物件導向程式設計 | | 65 |
| | 程式設計 | | 50 |
| | 產品發展與管理 | | 51 |
| | 文化觀察與詮釋 | | 53 |
| | 健康產業英文 | | 45 |
| | 牙科電腦輔助設計與製作 | 健康科學 | 110 |
| | 7 | | 449 |
| 108 | 物件導向程式設計 | 人文及管理 | 28 |
| | 移地研究 | | 22 |
| | 知識管理專題 | | 5 |
| | 血庫學 | 健康科學 | 108 |
| | 牙技實務實驗 | | 80 |
| | 5 | | 243 |
| 109 | 飲食文化 | 健康科學 | 67 |
| | 移地學習 | 人文及管理 | 25 |
| | 民間信仰文化專題 | | 20 |
| | 文教事業創業經營專題研究 | | 8 |
| | 4 | | 120 |

歸結而論，整體創新課程之開設數與參與學生數逐年提升；分項來看，109 學年度跨領域課程開課及修課人數上升，而專業深碗課程開課及修課人數下降，可窺見跨領域與 X+1 專業深碗課程間的整合，透過跨領域協同教學增進原有 X+1 課程的豐富性。

三、微學分

微學分課程主要由本校人文及管理學院通識教育中心開設，每學期規劃 4 大課程模組，學生可選擇修習同一模組或跨模組微課程之 4 門課，進行整合性成果發表後，可得 2 學分。107 至 109 學年度之課程模組涵蓋：共包含 4 大模組，分別為「生活日常與行動實踐」、「生活日常與美學體驗」、「生活日常與科學實作」、「生活日常與文化創意」、「生活日常與創意自造」、「生活日常與樂活健康」、「茶、食文化與生活日常」及「食農故事與刊物製作」等，近三年開課狀況如表 2-3 所示。

表 2-3 本校 107 至 109 學年度微學分課程模組及課程數目統計

| 課程模組 | 107 學年度 | 108 學年度 | 109 學年度 |
|------------|---------|---------|---------|
| 生活日常與行動實踐 | 4 | 8 | 4 |
| 生活日常與美學體驗 | 6 | 4 | 4 |
| 生活日常與科學實作 | 4 | 7 | 11 |
| 生活日常與文化創意 | 4 | -- | -- |
| 生活日常與創意自造 | -- | 9 | 6 |
| 生活日常與樂活健康 | -- | -- | 4 |
| 茶、食文化與生活日常 | 4 | 4 | 3 |
| 食農故事與刊物製作 | 5 | -- | -- |
| 募課 | -- | -- | 4 |
| 總計 | 27 | 32 | 36 |

由表 2-3 所示，近三學年度本校微學分課程逐年增加模組及課程內容，課程規劃蘊含本校課程核心及鏈結在地產業，鼓勵學生主動進行、自發學習，賦予學生自主學習的空間，藉此培育、提升學生進修及就業時所需的自學能力。且自 109 學年度起新增「募課」課程，更體現學生自主掌握學習需求及招募課程之能力，可視為自主學習推廣之里程碑。

四、小結

自 107 至 109 學年度所開設之跨領域創新課程，其內容涵蓋各學院專業特色、強化實作及在地產業鏈結等向度。透過專業深碗課程之執行，已持續提升本校課程創新及人才培育之能量，盤整本校於執行後與過去之差異，可就整體特色、課程創新、教師能量及學習表現等層面分述之。

(一) 整體特色—橫向連結縱向扎根，有利長期推動一院一特色：近三年開設之專業深碗課程皆融入本校致力推廣之學院特色內涵，同時強化學理知能及實作應用，兼顧理論與實務的雙向加強，進而助益整體特色發展。另一方面，經由與在地產業連結的課程設計，更展現本校在地深耕及醫護發展之特色，同時也促進產學合作。

(二) 課程創新—基於歷年開發成果，延續並精進課程創新作法：隨著本校深耕計畫之 3i (國際、產業及智慧化) 導入課程與教學設計，為專業深碗課程注入新興科技、議題及教學法，如 VR 教材製作、牙科電腦輔助等，持續為課程發展加入創新元素。

(三) 教師能量—與時俱進研發教學，活絡教師專業社群新議題：依循著專業深碗課程執行之腳步，教師端亦逐年調整社群議題，以與課程內容相呼應，達教學相長、回饋至課程設計及教學研究之效。

(四) 學生成長—實作課程協助理解，增進學理汲取與激發動機：因著創新教學方式及實際演練，幫助學生將抽象化知識轉化具體實作技能，並且藉由生動操作教學促進學習動機。是以，就近年雇主滿意度回饋資料顯示，整體來說雇主認為本校校友於專業知能、工作表現、技能與技巧等層面，平均皆高於 4.5 (滿分 5)，即有超過 9 成的滿意度，可見深碗實作課程對於學生實際就業表現之助益。



參、教師能量

教師為學校整體發展中相當重要的角色，更為學生學習的化育、引領者，是以本校規劃各項計畫及獎助，鼓勵教師研究、開發及拓展外部資源，同時藉由轉化研究成果為實質教材，提供學生最新的知能。以下就研究、教學、教師專業成長、師生社群等方面探析本校教師能量。

一、研究

(一) 研究計畫

研究計畫部分依據補助及合作單位可分為以下五類：科技部專題研究計畫、政府機關產學合作、企業合作、其他合作及校內補助等，本校 107 至 109 學年度教師申請通過研究計畫總件數、總補助金額及各類經費佔當年度比例等，分別如表 3-1、3-2 所示。

表 3-1 107 至 109 學年度本校各單位研究計畫數統計表

| 學年度與 經費來源 學院別 | 107 學年度 | | | | | 108 學年度 | | | | | 109 學年度 | | | | |
|-------------------------|---------|------------------|------------------|------------------|-----------------------|-------------|------------------|------------------|------------------|-----------------------|-------------|------------------|------------------|------------------|-----------------------|
| | 科技 部 | 政 府 機 關 | 企 業 合 作 | 其 他 產 學 | 校 內 補 助 案 | 科 技 部 | 政 府 機 關 | 企 業 合 作 | 其 他 產 學 | 校 內 補 助 案 | 科 技 部 | 政 府 機 關 | 企 業 合 作 | 其 他 產 學 | 校 內 補 助 案 |
| 健康科學院 | 23 | 10 | 11 | 10 | 22 | 12 | 11 | 23 | 5 | 16 | 9 | 19 | 24 | 10 | 21 |
| 護理學院 | 4 | 12 | -- | 18 | 12 | 1 | 12 | 2 | 12 | 5 | 1 | 10 | 1 | 20 | 5 |
| 人文及管理學院 | 11 | 12 | 9 | 14 | 11 | 4 | 17 | 10 | 12 | 5 | 2 | 23 | 16 | 13 | 5 |
| 體育室 | | | 1 | | | | | 1 | | | | | 2 | | |
| 小計 | 38 | 34 | 21 | 42 | 45 | 17 | 40 | 36 | 29 | 26 | 12 | 52 | 43 | 47 | 31 |
| 總計 | 180 | | | | | 148 | | | | | 185 | | | | |

表 3-2 107 至 109 學年度本校教師研究計畫研究經費來源、金額及佔比

| 學年度 經費來源 | 107 學年度 | | 108 學年度 | | 109 學年度 | |
|-------------|------------|------|------------|------|------------|------|
| 科技部 | 15,301,530 | 22% | 13,573,000 | 21% | 10,729,000 | 15% |
| 政府合作 | 39,084,042 | 56% | 35,403,870 | 55% | 42,761,197 | 59% |
| 企業產學 | 2,979,200 | 4% | 5,249,603 | 8% | 7,458,285 | 10% |
| 其他產學 | 8,797,523 | 13% | 6,264,372 | 10% | 8,551,299 | 12% |
| 校內補助案 | 4,185,200 | 6% | 3,370,000 | 5% | 3,336,100 | 5% |
| 總計 | 70,347,495 | 100% | 63,860,845 | 100% | 72,835,881 | 100% |

藉由跨年度比較可知，109 學年度整體研究計畫件數表現最佳且總經費最多，而 108 學年度在件數與經費數量上皆有些微差距，件數約有 18% 的減幅，經費部分則減少 9%。然就補助內容而言，108 學年度雖整體件數減少，但與企業合作案則較 107 學年度成長。其中，**產學合作數連年增加**原因之一可溯及本校推動**專業教師產業研習或研究方案**，即透過 A（深耕服務）、B（產學合作計畫）、C（深度實務研習）及 D（公民營機構辦理之產業實務研習）等四大方案之實質產學交流，提升教師實務教學能力，落實技職教育務實致用特色。承上，以至**109 學年度更顯出各項產學研推廣之效**，整體經費、件數及內容皆持續提升。

（二） 論文發表

本校 107 至 109 年度教師期刊論文發表狀況如表 3-3 所示，近三年於期刊發表總數逐年上升，其中以護理與人文及管理學院於 109 學年度增加的篇數最多。而在會議論文方面的發表狀況則如表 3-4 所示，於 109 學年度發表數下降，其主要原因應為 108 學年度結束前之新冠疫情影響，國內外研討會多數皆停辦，爾後逐漸改為線上辦理。是以，109 年度之研討會發表狀況雖較 108 學年度不佳，但受限於全球性疫情肆虐狀況下，發表數量仍有所維持。

表 3-3 107 至 109 年度本校教師期刊論文發表篇數統計表

| 學院別 | 107 年度 | 108 年度 | 109 年度 |
|---------|--------|--------|--------|
| 健康科學 | 62 | 75 | 73 |
| 護理學院 | 17 | 22 | 31 |
| 人文及管理學院 | 30 | 31 | 64 |
| 體育室 | 10 | 7 | 8 |
| 總計 | 119 | 135 | 176 |

表 3-4 107 至 109 年度本校教師會議論文發表篇數統計表

| 學院別 | 107 年度 | 108 年度 | 109 年度 |
|---------|--------|--------|--------|
| 健康科學院 | 124 | 146 | 80 |
| 護理學院 | 80 | 86 | 65 |
| 人文及管理學院 | 206 | 256 | 257 |
| 體育室 | 2 | 1 | 4 |
| 總計 | 412 | 489 | 406 |

(三) 專利與技轉

本校近三年教師專利取得皆為發明與新型兩種，各學年度取得件數及各學院專利分布如表 3-5 及圖 3-1 所示。108 學年度為近三年本校教師取得專利數最少的年度，隔年 109 學年度則於各學院研究特色推廣及獎助鼓勵下，整體專利取得件數回升，約有 30% 的增幅。透過圖 3-5 可窺知，整體專利取得件數最多的學院為健康科學院，護理學院次之，再次之為人文及管理學院，其他行政處室則有體育室取得相關專利。

表 3-5 107 至 109 學年度本校教師專利取得件數統計表

| 專利類型 | 107 學年度 | 108 學年度 | 109 學年度 |
|------|---------|---------|---------|
| 發明 | 12 | 5 | 11 |
| 新型 | 23 | 25 | 30 |
| 總計 | 35 | 30 | 41 |

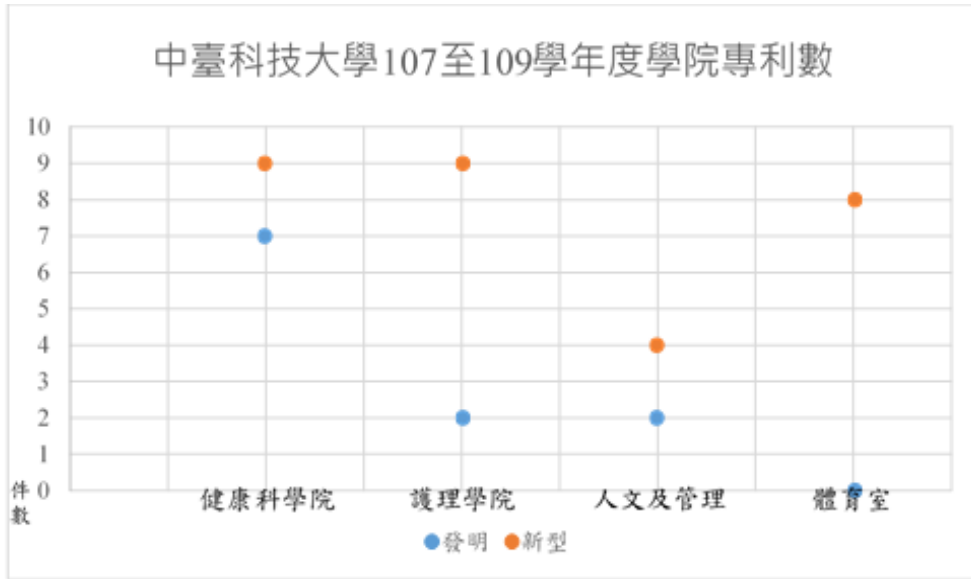


圖 3-1 本校 107 至 109 學年度各學院專利發明數量分布圖

二、教學實踐研究與專題指導

教學與研究互為高等教育課程及教學品質的兩大循環要素，本校為強化教師於教學研究相長，並形成兩者間優質轉化，制定「實務型」課程教師獎勵機制，同時將教學績效列入校內教師評鑑、升等、獎勵或相關補助考評項目，並據此推動多元升等。

(一) 教學實踐研究

配合教育部推動之「大學校院教學研究支持系統方案」，由本校教學發展中心協助教師提出申請教學實踐研究計畫，期透過教學實驗設計及場域驗證，調整並修正教學設計，達精進教學、研用合一之效益，進一步確立創新教學教材、模式及課程之成效，各學年度申請、通過及相較全國平均通過率比較情形如表 3-6 所示。

表 3-6 本校 107 至 109 年度教學實踐研究申請及通過率

| | 107 年度 | 108 年度 | 109 年度 | 總計 |
|-------|--------|--------|--------|-----|
| 申請件數 | 9 | 20 | 15 | 44 |
| 通過件數 | 4 | 9 | 6 | 19 |
| 通過率 | 44% | 45% | 40% | 43% |
| 全國通過率 | 48% | 47% | 45% | 47% |

由表 3-6 可知，於 107 至 109 學度共提出 44 件通過 19 件，平均通過率為 44%，且有逐年下降之趨勢，雖與全國逐年通過率下降走向相符，但整體而言仍略低於全國通過率。為提升教師申請件數，本校訂定「專任教師編纂教材與製作教具獎勵補助辦法」，以及規劃「先導型教學實踐研究計畫方案」鼓勵教師成立和參與該類型之專業成長社群，協助教師製作執行教學實踐研究計畫所需教材或教具，提升教學實踐研究計畫之通過率。

(二) 實習、專題與研究指導

為整合課程專業知識內涵及就業所需能力，本校學生於畢業前須完成實習、專題製作、成果發表活動等。其中實習為本校日間部學生必修課程，於實習期間教師須定期瞭解學生於實務場域的學習暨練習狀況，適時提供協助和指導。護理學院更聘任實習指導教師常駐醫院，給予學生立即的指導、引導與輔導，並與醫院保持暢通且即時的溝通，同時助益學生實習成效，以及提升合作醫院對本校健康產業發展的正向評價。

專題製作為本校人才培育重點課程，除推動校內外專題製作和發表會，及將相關獎勵標準制定入課程規劃中，以資鼓勵。教師積極協助學生進行專題，並申請大專生專題研究計畫或參與國內外各項競賽，108 至 109 學年度共辦理 21 場學生專題及研究成果發表會。

為提升研究生研究能量，教師須指導學生於申請口試前完成論文發表，包含期刊或研討會論文，使學生藉由參與學術發表之經驗而更能掌握研究精神及培養嚴謹的研究態度，進而強化研究知能並優化研究內容。

三、教師專業成長與師生社群

教師專業成長旨在透過專門領域或跨領域教師社群，藉由彼此交流增強研究和教學能量，進而形塑出的教師共學文化。更進一步，為協助學生專題實作能力，本校鼓勵並獎助教師成立教師或師生專業成長社團。自 107 至 109 學年度本校教師專業成長與師生社群數和類型如表 3-7 所示，其中教師社群可初分為研究與教學、跨領域知能及實務製作等，而師生社群則包括專業知能、專業實作、考照輔導與外語訓練。

表 3-7 107 至 109 學年度本校教師專業成長與師生社群統計表

| 社群類型 | | 107 學年度 | 108 學年度 | 109 學年度 |
|------------------|---------|---------|---------|---------|
| 教師 社 群 | 研究與教學 | 4 | 7 | 8 |
| | 跨領域知能 | 5 | 1 | 2 |
| | 實務與製作 | 3 | 1 | 3 |
| 小計 | | 12 | 9 | 13 |
| 師 生 社 群 | 專業知能與實作 | 10 | 21 | 13 |
| | 考照輔導 | 2 | 2 | 2 |
| | 外語訓練 | -- | -- | 1 |
| 小計 | | 12 | 23 | 16 |
| 總計 | | 24 | 32 | 29 |

由表 3-7 可知教師社群數中的研究與教學社群有所成長，顯示教師於近三年共同研討交流研究暨教學實務的比例增加，跨領域跟實務製作部分透過相關獎助辦法持續鼓勵下，109 學年度相較 108 學年度已微幅增加。而就師生社群而言，相較 107 學年度而言，在 108、109 學年度都有所成長，惟專業知能與實作類型的師生社群於 109 學年度較前學年度有較大幅度的減少，或與實作課程於疫情期間較難操作執行有關，後續將持續追蹤與鼓勵教師辦理。

四、小結

教師研究、開發與教學能量是學校最重要的對外競爭資源，本校近年來挹注多項校內經費補助獎勵制度，並鼓勵教師透過專業成長社群交流、協作研究計畫與跨領域課程。而就近三年成果觀之，研究方面論文發表篇數於近兩年有逐漸回升的狀況，政府相關補助及企業產學合作件數與金額呈現上揚趨勢，足見本校於教師研究及產業研習合作推廣之效。另則，依據通過率跟申請件數觀之，本校於教育部近年新推動之教學實踐研究計畫仍需持續努力，但值得一提的是，由 107 至 109 學年參與社群並申請教學實踐研究計畫分析，首先發現申請教學實踐研究者皆有參與社群教師，其次 108 學年度參與及申請占比較高，顯示辦理第二年後逐見效益。



肆、學生學習表現

學習表現涵蓋多元範疇，跳脫傳統學業成績外，後將針對學生競賽、證照考取、專題發表及國際交流等面向，以多樣視角窺探學生學習表現，以瞭解本校在於課程創新、教師專業成長、學生專業及實作等層面推動之效益。

一、競賽獲獎

依據表 4-1 可知學生參加國際及全國競賽，近三年獲獎狀況逐年提升，成果豐碩，特別是在後疫情時代仍有所成長。進一步整合獲獎項目來看，109 學年度於首獎至銅牌獎項之數目均有所增加，詳見表 4-2。

表 4-1 本校 107 至 109 學年度學生參與競賽獲獎統計表

| 項目 | 107 學年度 | 108 學年度 | 109 學年度 |
|------|---------|---------|---------|
| 國際競賽 | 40 | 37 | 49 |
| 全國競賽 | 66 | 97 | 162 |
| 總數 | 106 | 134 | 211 |

表 4-2 本校 107 至 109 學年度學生參與全國暨國際競賽獲獎項統計表

| 項目 | 107 學年度 | 108 學年度 | 109 學年度 |
|-------|---------|---------|---------|
| 金牌或首獎 | 27 | 31 | 73 |
| 銀牌 | 22 | 20 | 30 |
| 銅牌 | 8 | 10 | 17 |
| 獎牌數總計 | 57 | 61 | 120 |

易言之，本校近三年之全國暨國際競賽獲獎狀況表現亮眼，於得獎質、量上皆呈現相當程度的躍升，可見本校近年結合創新課程、推廣校內競賽、鼓勵教師指導及制定各類獎助辦法等，提升師生投入各項競賽之動機，站上競賽舞台充分表現自我與展現學習成果。

二、證照考取

證照取得是對學生專業技能之肯定，對本校學生而言更是就業所必須具備的條件之一。以下就本校學生 107 至 109 學年度取得專業能力、醫護及外語等三大類型證照人數，分述如后。

(一) 專業證照

專業證照初步分為國家級與其他專業證照，其中專業證照包含：專門職業及技術人員、行政院各部會行總處署所核發及技術士（甲、乙、丙、單一級）等三種證照類別。

依據表 4-3 可知，本校 107 至 109 學年度學生考取國家級專業證照人數，於 108 學年度有所減少，但於 109 學年度回穩至與 107 學年度水準。就其他專業證照方面則呈現逐年遞減情形，一方面是 108、109 學年度有相當比例之證照考試因新冠疫情而取消，但整體而言仍為警訊。本校已著手加強相關輔導策略，包含後續學年度開設更多相關證照輔導課程、專業社群及實作課程內涵等，提供學生實質幫助。

表 4-3 本校 107 至 109 學年度本校學生考取國家級與其他專業證照人數

| 證照類別 | 107 學年度 | 108 學年度 | 109 學年度 |
|---------|---------|---------|---------|
| 國家級專業證照 | 440 | 404 | 440 |
| 其他專業證照 | 2,995 | 2,750 | 2,394 |
| 總計 | 3,435 | 3,154 | 2,834 |

(二) 醫護類專業證照比例

本校 107 至 109 學年度醫護相關考照及格率如表 4-4 所示。首先，綜而觀之，本校連續三年護理師與牙技師考照率皆優於全國及格率，其中護理師、牙技師連續三年皆高於全國 20% 至 30% 以上。108 學年度有放射師、牙技師榜首及醫檢師榜眼，109 學年度有護理師及放射師雙榜首，屢創佳績。

而 107 年度雖放射師及醫檢師及格率略低於全國，但本校自補底銜接課程、進階專業實作強化、輔導列車及導入「國家考試模擬平台」定期更新考題資料庫等多方補強策略，輔以高教深耕計畫之支持開設跨領域及 X+1 深碗課程，提升學生專業實作技巧與考照，108、109 年度放射師及醫檢師及格率大幅提升且皆優於全國平均。

表 4-4 本校 107 至 109 學年度學生醫護類考照人數統計表

| 類科 | 107 年度及格率 (%) | | 108 年度及格率 (%) | | 109 年度及格率 (%) | |
|-----|------------------------|--------------------|------------------------|-------------------------|------------------------|------------------------|
| | 全國 | 中臺 | 全國 | 中臺 | 全國 | 中臺 |
| 護理師 | 51.56(全國) 52.86(學士) | 75.77 (147/194) | 49.08(全國) 39.12(學士) | 69.23 (108/156) | 54.33(全國) 45.21(學士) | 82.28 (65/79) 榜首 |
| 牙技師 | 54.83(全國) 61.20(學士) | 78.76 (89/113) | 45.63(全國) 39.04(學士) | 70.90 (78/110) 榜首 | 50.53(全國) 46.35(學士) | 76.58 (85/111) |
| 放射師 | 29.89(全國) 33.59(學士) | 20.29 (14/69) | 37.84(全國) 38.40(學士) | 38.89 (21/54) | 37.41(全國) 37.79(學士) | 39.13 (18/46) 榜首 |
| 醫檢師 | 29.62(全國) 31.74(學士) | 15.63 (15/96) | 33.10(全國) 34.31(學士) | 33.90 (20/59) 榜眼 | 36.42(全國) 36.17(學士) | 42.00 (21/50) |

(三) 外語證照

於學生考取語言證照類別而言，分為英語及日語兩大類，又以英語為大宗。英語考試涵蓋 TOEIC (多益)、TOEFL (托福)、BULATS (劍橋博思職場英語檢測)、GEPT (全民英檢)、Linguaskill Business (劍橋領思職場英語檢測) 等五大類型，而日語則為 JLPT (日本語能力試驗[日本語能力認定書])，本校 107 至 109 學年度兩種語言之證照考取人次統計如表 4-5 所示。

表 4-5 本校 107 至 109 學年度學生考取語言證照人次統計表

| 語別 | 107 學年度 | 108 學年度 | 109 學年度 |
|----|---------|---------|---------|
| 英語 | 1,439 | 1,358 | 1,194 |
| 日語 | 0 | 4 | 25 |
| 總計 | 1,439 | 1,362 | 1,219 |

由表 4-5 可知，英語考照有逐年遞減現象，且配合教育部 2030 雙語政策觀之，本校學生英語檢定及能力之提升刻不容緩。是以，就教師端已同步成立 EMI 教師成長社群和英文師生社群，打造多元化的外語課程啟發學生的語言學習興趣，亦同步調升本校學生畢業英語成績門檻，為考取相關國際語言證照、推廣 EMI 課程及推動學校國際化持續努力。

三、學術活動

本校為促進學習成果發表的多樣性，舉辦各類學術活動，包含專題製作成果展、研究論文發表，以至國際交流等，期提供學子們豐富、全面地展現學習成效。

(一) 專題製作發表與研討會

本校 107 至 109 學年度學生參與論文、專題發表數量如表 4-6 所示，108 學年度受新冠疫情影響，參與人數及件數都有所減少，然至 109 學年度後疫情期間已逐漸增加，尤其是發表篇數部分有相當幅度的成長。

表 4-6 本校 107 至 109 學年度本校學生參加國內研討會發表篇數與人次統計

| | 107 學年度 | 108 學年度 | 109 學年度 |
|---------------|---------|---------|---------|
| 參加國內外研討發表篇/件數 | 87 | 29 | 60 |
| 參加國內外研討會人次 | 176 | 52 | 75 |
| 舉辦校內研討會暨專題發表 | 4 | 11 | 10 |
| 總計 | 267 | 92 | 145 |

(二) 國際交流與合作

本校為推動國際化，開拓國際視野並與世界教學研究趨勢並進，近年更積極經營國際交流與合作，包括包含締結姐妹校、國際學生申請、MOU 簽訂、海外研習見實習等，107 學年度至 109 學年度之國際交流合作情形如表 4-7 所示。

表 4-7 本校 107 至 109 學年度學生參與國際活動暨補助金額一覽表

| 國際合作 | 107 學年度 | 108 學年度 | 109 學年度 |
|-------------|---------|---------|---------|
| 國際交流學生 (人次) | 221 | 122 | 219 |
| 締結姐妹校 (校數) | 69 | 73 | 80 |
| 合約簽訂 (校數) | 79 | 83 | 70 |

依據表 4-7 可窺見本校 107 至 109 學年度整體國際合作與交流的學生人次雖有減少，但締結姊妹校與簽訂 MOU 的腳步皆未停歇，透過科技輔助以線上會議及電子簽署之方式，於 108、109 學年度姐妹校數及 MOU 簽訂件數上能突破疫情限制而各有捷報。

四、小結

整體而論，107 至 109 學年度雖受新冠疫情影響而限制實體會議及交流，但隨著後疫情時代及科技應用，國際交流及國內外研討會發表狀況已逐漸回穩。而醫護類國家考試成績亦透過課程革新、考科輔導追蹤、師生社群建立、學生學習需求調查等策略之實施，穩定及補強長期醫護考照優勢。



伍、經濟或文化不利學生補助狀況與效益

近年來承蒙教育部高教深耕計畫補助經費的挹注及輔以本校自籌募款，自 107 至 109 學年度已投注超過 3,000 萬之經費，並藉由各項學習跟自主學習規劃方案，提供學生課業及生活上實質的協助。

一、經費與補助人數

本校經濟或文化不利之學生約佔全校總人數之 20%，本校提供之完善就學補助方案涵蓋經濟扶助、學習輔導及就準備等三個向度，各年度輔導細項如下：(一) 107 學年度為學習參與、課程助學、學業進步、成績優異、考照補助、證照課程助學和就業力培訓；(二) 108 學年度有學習輔導、就業力培訓及與海外圓夢助學等方案；(三) 109 學年度執行二階段面試服務機制、自學、多元學習、考照，語言增能及就業力培訓等，如表 5-1 所示。

表 5-1 本校 107 至 109 年度高教深耕經濟或文化不利補助情形

| 完善就學補助方案 | 補助人數 | | |
|--------------------|------------------|------------|-----------|
| | 107 年度 | 108 年度 | 109 年度 |
| 二階面試補助 | -- | -- | 8* |
| 學習輔導方案 (成績進步獎勵) | 2,565 (1,397) | 734 | 596 |
| 就業力培訓 | 178 | 148 | 95 |
| 競賽培訓補助 | | | 22* |
| 海外圓夢 | - | 5* | 疫情取消 |
| 補助學生總經費 | 14,444,250 | 10,462,006 | 9,251,856 |

註：★表示當年度新增之補助項目

二、相關成效

(一) 就學穩定率

以 107 至 109 學年度全校日間部與經濟或文化不利學生休退學之資料進行比較，本校近三學年度全校平均休退率為 11%，而經濟或文化不利學生平均休退學

比率為 3%，較低於全校平均比率。再者，若僅就經濟或文化不利學生之平均休退學比率來說，107 至 109 學年度休退學率分別為 4%、2%及 1%，即相較 107 學年度而言，108 至 109 學年度休退狀況有所改善，顯示受補助學生之就學穩定度較一般生佳且逐年改善。

(二) 長期學習成效

為更進一步瞭解照顧經濟或文化不利學生所訂方案所產生之長期效益，採用本校 106 學年度入學並連續領取 3 年至畢業之學生，其 107 至 109 學年度（畢業年度）之原始學期成績、班排名及缺曠總節數等資料，以單因子多變量進行分析，藉此瞭解穩定領取 3 年經濟或文化不利補助者，於上述各項學習表現的逐年變化，

表5-2 穩定領取3年經濟或文化不利獎補助者的學習表現狀況之比較

| 學習表現 | 學年度 | N | 平均值 | 標準差 | 95 CI | | 學年間 差異考驗 | 事後 比較 |
|-------|-----|------|-------|-------|-------|-------|---|--------------------|
| | | | | | 下限 | 上限 | | |
| 原始成績 | 107 | 577 | 73.10 | 12.60 | 72.07 | 74.13 | F (2, 1682) = 9.806 $p = 0.000$, $p < 0.001^{***}$ | 109>108 109>107 |
| | 108 | 570 | 74.58 | 13.24 | 73.49 | 75.67 | | |
| | 109 | 538 | 76.64 | 14.36 | 75.43 | 77.86 | | |
| | 總計 | 1685 | 74.73 | 13.47 | 74.09 | 75.37 | | |
| 班排名 | 107 | 577 | 22.06 | 14.89 | 20.85 | 23.28 | F (2, 1682) = 0.345 $p = 0.708$, $p > 0.05$ | |
| | 108 | 570 | 21.61 | 14.77 | 20.4 | 22.83 | | |
| | 109 | 538 | 21.34 | 14.45 | 20.12 | 22.57 | | |
| | 總計 | 1685 | 21.68 | 14.71 | 20.98 | 22.38 | | |
| 缺曠總節數 | 107 | 577 | 36.22 | 49.35 | 32.19 | 40.26 | F (2, 1682) = 9.598 $p = 0.000$, $p < 0.001^{***}$ | 107>109 108>109 |
| | 108 | 570 | 34.64 | 50.39 | 30.49 | 38.78 | | |
| | 109 | 538 | 24.56 | 43.39 | 20.88 | 28.23 | | |
| | 總計 | 1685 | 31.96 | 48.14 | 29.66 | 34.26 | | |

三個學年度共計 1,685 人次。分析結果如下表 5-2 所示。

$p < 0.05^*$, $p < 0.01^{**}$, $p < 0.001^{***}$

而由表 5-2 可知，描述統計部分原始成績跟班排名於 109 學年度之表現皆較 108、107 學年度佳，總缺曠節數以 109 學年度平均節數最少。本研究更進一步針對學年間差異考驗，結果顯示穩定領取 3 年者之原始成績於 109 學年度顯著高於

前兩學年，總缺曠節數部分亦顯示 109 學年度顯著少於前兩學年。易言之，穩定領取 3 年經濟或文化不利獎助學金者，其學業原始成績表現與缺曠情形相較前兩個學年度有所改善。

（三）畢業率及就業率檢視

為更進一步掌握本校經濟或文化不利學生完成學業狀況，及其與一般生在完成學業畢業率的差異，本報告以 107 至 109 學年度經濟或文化不利學生及一般生畢業率之資料觀之，其描述性資料結果顯示，於畢業率部分，經濟或文化不利學生皆略優於一般生，而就業率部分則皆略低於一般生，平均約少 4%，此部分後續將輔以就學方案、學業表現等資料加強追蹤之。

表 5-3 本校 107 至 109 學年度經濟或文化不利學生及一般生畢業、就業率表

| | 107 學年度 | | 108 學年度 | | 109 學年度 | |
|-----------|---------|--------|---------|--------|---------|--------|
| | 畢業率 | 就業率 | 畢業率 | 就業率 | 畢業率 | 就業率 |
| 經濟或文化不利學生 | 73.95% | 84.22% | 74.15% | 79.33% | 80.70% | 70.19% |
| 一般生 | 72.42% | 87.87% | 71.19% | 83.77% | 79.96% | 74.86% |

三、小結

歸結而論，本校多年來致力於協助經濟與文化不利學生，於經費、相關輔導措施、自主學習方案等，建構完善就學機制以顧及學生需要。藉由瞭解穩定領取補助學生之長期資料（穩定就學率、學業成績、出席率、畢業率及就業率）分析，獲知本校之於經濟或文化不利學生照護策略及機制之效益，並據此進行後續改善及追蹤。



陸、學業與心理健康輔導

高等教育的責任在於提供學生多樣且專業的學習內涵、實作體驗及前期成人性格的養成與調整，期間包含課業、同儕互動、情緒問題等，皆可影響個體各方面的成長，因此大專校院的輔導工作更需重視提升學生對於學校認同感，以及協助學生調節生活適應力，並能於第一時間提供介入性與處遇性輔導工作。

一、全面愛關懷輔導

導師為輔導與面對學生的最前線，因此落實導師班級經營管理為首要輔導工作，本校獎助導師辦理班級經營相關活動，藉此建立學生對於班級的認同感及增進凝聚力。而就第二級預防層面，諮商輔導中心則擔任重要橋接角色，鏈結導師編織全面愛關懷網絡，提供發展性輔導工作並與導師合作，規劃學習與適應之心理輔導活動，促進學生適應大學生活。

為力求學生輔導專業和立即性，本校增聘兼任心理師給予介入性輔導與處遇性輔導工作，以及時提供師生會談需求，於第一時間滿足求助學生會談動機。而此規劃亦選擇晤談時段之可能性，避免等待晤談，即時消化心理健診二次篩檢個案量，使有意願者快速進入深入了解自己討論中；另一方面則分擔專任輔導人員之個別諮商晤談時間，提升工作效能。

二、友善多元文化校園

本校多年來致力於建置友善多元文化校園，特別是國際生適應及原民族文化族群認同等議題，是以，設立中臺 ISA 國際學生社與原住民資源中心（簡稱原資中心）。前者旨在凝聚境外生之向心力，為境外生處理各項在學期間各項輔導如居留證申請、換證、工作證申請、陸生簽證申請等合法居留業務協助及生活輔導，並協助辦理活動開拓國際學生的多元社交聚會管道；後者則著重於提升原住民學生輔導成效，以及建構族群友善校園。

本校原資中心自 109 學年成立迄今已協助超過半數的原民生(83/145)，依 IR 分析原資中心所進行的原民生學習生活影響問卷發現，已固定領取獎助金者仍有

65%的同學打工，學習動機較差，學業成績也略顯落後，其在學業及生活上仍需協助與追蹤。因此，原資中心籌組共學讀書會，利用課後讀書會提供原民生團體討論及溫書場域，整合中心及完善就學方案資源，使學生兼顧學習與減輕經濟壓力。同時亦配合學校各大型展會規劃原住民文化體驗活動，偕同健康產業機構和外部原住民團隊辦理實務講座與工作坊，期達到連結 ESG 中環境與社會之永續經營理念以建構友善校園。

承上，原資中心融入 ESG 環境與社會議題，整合本校健康醫療特色，規劃部落在地文化參訪、配合本校 55 週年校慶與原住民就業團隊合作進行原民職災宣導、以關懷和服務宗旨邀請日照中心長者製作卑南族花環，全年度參與人次超過 800 人次。經由統整開放性填答之回饋資料發現，參與者於「更深入認識原民文化」、「欣賞原民文化」、「提升族群認同」及「期待持續辦理」等，呈現高滿意度及正向回饋。

三、心理健診預防及生命教育

本校為確切執行輔導三級預防機制，使用「大學生身心適應調查表」進行新生心理健診普測，並於普測後二次篩檢評估與諮商會談安排，並針對高危險群與高關懷群學生進行電訪關懷及追蹤測驗。除新生心理健診外，諮商輔導中心同時提供相關心理測驗予各系科班級申請施測，包含新訂賴氏人格測驗、人際行為量表、生涯發展阻隔因素量表等，自 107 至 109 學年度共 24 班申請，受測人數為 911 位。此外，本校亦積極規劃各學年度之生命教育講座或相關實作活動：於 107 學年度則舉辦 10 場次，共計 708 人次參與；108 學年度因防疫之故減少辦理場次，共進行 9 場次，共計 321 人次與會；109 學年度仍適逢新一波疫情，共辦理 5 場次，253 人次參加。

四、小結

本校校務發展重點之一即為營造友善安全校園環境，提供學生安心就學環境，行政、教學、輔導合一，並落實導師制以搭築完善的輔導網絡，確切關懷學生需求，促進學生心理健康，提早防預因心理健康而造成之遺憾。

柒、實習與創業輔導

本校實習場域具備多元樣態並兼顧專業性，涵蓋健康相關產業、醫療機構及與本校產學合作之企業、法人等，並建置產業與連貫培育的產業學院及就業學程，作為橋接學生畢業即就業之途徑。此外，近年亦開設創新創業課程，提供學生實作體驗和理解創業歷程的場域，使學生從中習得創業精神與推廣創新概念及商品化的規劃，落實創業教育宗旨。

一、實習就業輔導機制

實習為本校日間部必修課程，為使實習課程更能接軌未來就業場域，於課程方面融入專業及跨領域實作專題課程，並有機構參訪、海外實習，且為接軌國際大型健康產業需求，與全球相關產業脈絡同步，建置各專科教室之先進設備。於行政端，本校研發處下設有實習就業輔導組，協助學生申請實習單位，並自 107 學年度起設立「求職求才服務平台」，導入求才廠商使校內徵才更為立即、直接，108、109 學年度分別有 174 及 183 家廠商完成會員註冊與職缺刊登作業。另則，為使學生更瞭解自我職能與未來職涯規劃，於 108 學年度辦理就業暨職涯測驗諮詢講座，以及就業促進活動共 29 場，參加人數總計 1,681 人次，109 學年度則辦理 39 場，共有 3,266 人次與會。承上可知，本校近年於實習就業廠商職缺導入及職涯輔導工作之效益。

二、產業學院及就業學程

本校為推動實務學習以連結實習與就業，積極拓展產業學院及就業學程，107 年度持續推動各系申請產業學院計畫，107 至 108 年度共有 8 件，以至 109 單一年度即已有 9 件，共計 87 位完成短期實務研習。109 年度內容為「精進師生實務職能方案」，是由不同系老師針對各領域主題，帶領 30 位同學進行專題研究、學生實務訓練與技術服務等實務職能精進方案；計畫執行期間老師開設 7 門實務相關課程、簽訂 3 件產學計畫案、24 位同學完成短期實務研習，6 人畢業後獲合作機構聘用，可見本校逐年於推動實務連結產業相關學程之實質效益。

三、廠商媒合

本校除研發處已建置廠商徵才平台服務外，更辦理就業媒合活動：107 學年度本校兒童教育暨事業經營系至新加坡及北京海外就業媒合活動各 1 場，醫學影像暨放射科學系則舉行 1 場新加坡中央醫院徵才暨面試說明會。爾後兩學年度雖因新冠肺炎疫情取消海外媒合活動，但 108 學年度仍辦理 3 場校園徵才活動，共計 85 家廠商、學生 564 人參與；109 學年度則辦理 1 場，共計 61 家廠商參展，提供 762 個以上就業機會，參與學生共計 328 人。

四、創業輔導

本校創新創業是以五創築起之創業教育為架構，延展出創跨雙引驅動課程，使本校師生瞭解創業教育理念與精神，並開設創業輔導及實務經營課程及微學分，如跨境電商經營實務、斜槓青年等，使學生瞭解目前創業新知及創業歷程的各樣預備工作和問題解決能力。自 107 至 109 學年度共開設 49 門創客課程 (Maker) 及 67 門全校性創新創業課程，期間學生共製作 774 件作品，並於課程規劃之發表會中展示。另一方面，為掌握創業創新課程師資之質量，本校同步建置課程師資庫，近三年來師資庫已涵蓋創客、文創、電子商務、桌遊、加盟及傳統產業等領域之業師或經營者。

五、小結

實習、就業或創業為高等教育人才培育的階段性目標，本校立基於長久推動及精進之實習機制，於合作產業端建立良好。教師端投入產業研習、校內種子教師培育、業師交流、開設相關課程等，學生端參與研習、研發計畫、實務製作、相關競賽徵件、實習及修習創業課程等，學校則投注經費以各類獎勵制度、硬體設施建置、自有健康產業籌辦等實際策略，作為師生實習就業輔導之強力支持後盾。

捌、招生、就學穩定率與休退學分析

招生、新生近一年穩定就學及休退學狀況為學校經營所需重視之脈動，從甫入學至中斷學習的歷程和預警，提供學校掌握適時介入瞭解學生困難，並能提早啟動輔導機制，給予學生關懷及確保學習權益。

一、新生註冊率

本校 108 至 110 學年度新生註冊率（含日間部與進修部）統計情形如表 8-1 所示，可由表中得知近三學年度全校日間部四技二技之新生平均註冊率，健康科學及護理兩大學院皆高於全國私立科大、技專及大學平均，整體而言，本校之新生註冊率除 109 學年度外，皆高於全國平均，但連年下降之趨勢已儼然釋出招生警訊。進一步以不同部別和學制觀之，日間部的二技表現尚屬穩定，日間部的四技雖自 109 學年度開始出現較大幅度下滑，但 110 學年度好轉，而進修部四技則屬較不穩定且逐年下降趨勢。

表 8-1 本校 108 至 110 學年度各學院之日間部四技、二技新生註冊率

| 學院 | 108 | 109 | 110 |
|-----------------------------------|-------|-------|--------|
| 健康科學院 | 83.8% | 84.9% | 86.0% |
| 護理學院 | 92.4% | 83.7% | 86.5% |
| 人文及管理學院 | 80.2% | 45.5% | 55.7% |
| 平均註冊率 | 84.5% | 71.4% | 77.4% |
| 全國私立科大及技術學院 平均註冊率 ¹ | 79.8% | 75.2% | 70.62% |
| 全國私立大學及技專校院 平均註冊率 ² | 83.7% | 82.0% | 76.8% |

註 1、2：資料來源為教育部統計處大專校院新生註冊率概況

表 8-2 本校 107 至 109 學年度分部別及學制的新生註冊率統計表

| 部別 | 學制 | 108 | 109 | 110 |
|---------|----|-------|-------|--------|
| 日間部 | 四技 | 84.6% | 66.9% | 72.6% |
| | 二技 | 83.9% | 90.0% | 95.5% |
| | 碩士 | 67.4% | 60.9% | 68.4% |
| | 博士 | 75.0% | 25.0% | 100.0% |
| | | | | |
| 進修部 | 學制 | 108 | 109 | 110 |
| | 四技 | 85.6% | 75.3% | 64.3% |
| | 二技 | 83.4% | 97.1% | 94.9% |
| | 碩專 | 79.4% | 73.9% | 85.4% |
| 日進平均 | | 83.2% | 75.9% | 76.7% |
| 學年度新生總數 | | 2420 | 2180 | 2151 |

本校近年致力於減低少子化的衝擊，於課程、師資、實習就業輔導等持續挹注經費與人力資源，依據生源分析向下深耕至大台中地區多所高中進行科技相關、智慧化教材導入、健康醫療等課程教學，提升產業掛牌合作及簽訂學生實習、就業備忘錄，以至籌劃校辦企業等，盼以落實各項校務革新強化俾利後續招生。

二、就學穩定率

教育部自 107 學年度起公告各校就學穩定率，即前一年入學生於當年度 2 年級仍在學之比率，藉此掌握新生入學一年後的就學穩定及學習適應狀況，亦提供各大專院校納入休退學預警系統。而本校 107 至 109 學年度日間部就學穩定率分別為 90.52%、90.56%及 90.83%，近三學年度日間部就學穩定率皆超過 90%，顯示本校近年新生就學一年後之續讀比例高。

三、生源分析

生源分析為大學端招生選才的重要環節，其分析結果提供校內招生相關單位作為招生策略調整之用。而過往大學端主要以學生入學成績做為後續相關分析之基準線，自 110 學年度起透過平臺建置計畫得以獲取 106 至 109 學年度高中職端

學習表現之相對標準成績資料，一方面橋接 111 學年度學習歷程平臺正式導入，另一方面更提供本校生源分析校務研究相當重要的資料來源。

(一) 不同行政區之 106 至 109 學年度日四技新生的平均科、校 PR 值之分布比較，及其與高中端人數間的對應趨勢

依據不同行政區分析學生高中職期間平均科、校 PR 值分布及學年度間比較狀況，結果如圖 8-1 所示。各行政區於各學年度的升降幅度彼此間有所消長，整體而言以 107 及 108 學年度日四技新生之高中職期間平均科、系 PR 成績較佳，然 109 學年度除桃竹苗外皆有所降幅，特別是中部、北北基及離島地區。進一步以平臺所提供之資料計算四個學年度各行政區的高中職端人數觀之，其呈現逐年減少之趨勢，尤以 108、109 兩學年度衝擊逐漸加劇。

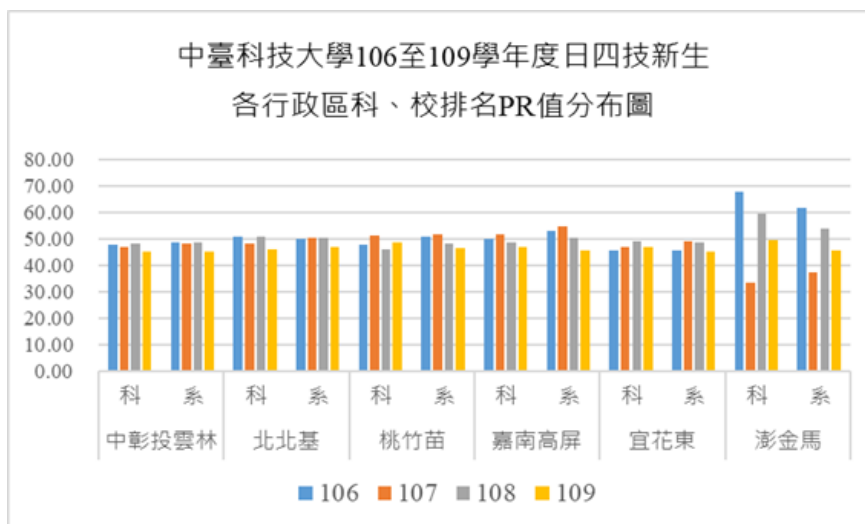


圖 8-1 本校 106 至 109 學年度日四技新生不同行政區科、校 PR 值分布比較

(二) 主要生源行政區：中彰投雲林日四技新生於高中職端之科、校 PR 值分布比較

中彰投雲林於高中職端之科、校 PR 值分布比較結果如圖 8-2 所示，各學年度皆呈現私立高中職端的平均科、校 PR 較優於公立體系，整體而言以 107、108 學年度表現較佳，包含公立高中職的部分。而 109 學年度雖在公立高中職呈現較大幅度下降，但於私立高中職部分表現卻較往年進步。

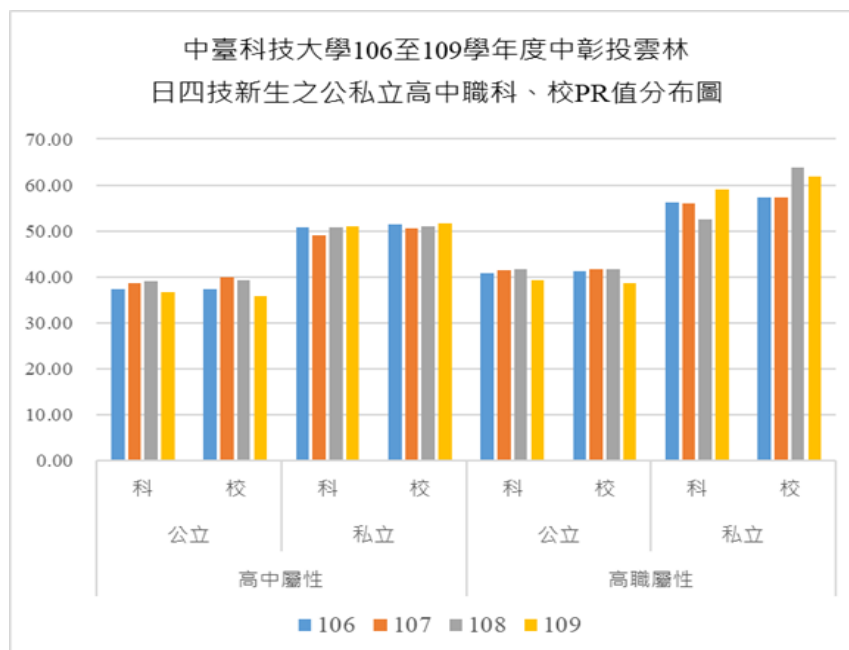


圖 8-2 本校 106 至 109 學年度日四技新生中彰投雲林之公私立高中職平均科、校 PR 值分布圖

四、休退學狀況

(一) 107 至 109 學年度整體休退學人數分析

依據近三年休退人數按不同部別、學制分析，其結果如表 8-3 及 8-4 所示。首先可知，進修部較日間部休退人數多，日間部近三年來休退人數佔全校人數比率（校基庫公開資料）皆約 11%，進修部則由 21% 逐年下降至 16%。整體觀之，第二學期休退狀況較趨緩，以 109 學年度下學期的日進休退學人數為歷年最少。

表 8-3 本校 107-109 學年度日間部新增休退學人數與比率資料表

| 學年度 | 四技 | | 二技 | | 碩士 | | 博士 | | (全)休學 | (全)退學 | 休退總 | 全校佔比 |
|--------|-----|-----|----|----|----|----|----|---|-------|-------|-----|-------------|
| | 休 | 退 | 休 | 退 | 休 | 退 | 休 | 退 | 休 | 退 | | |
| 107(1) | 164 | 216 | 15 | 15 | 13 | 12 | 2 | 0 | 194 | 243 | 437 | 0.11 |
| 107(2) | 89 | 95 | 4 | 11 | 12 | 7 | 1 | 1 | 106 | 114 | 220 | |
| 108(1) | 138 | 221 | 15 | 26 | 14 | 13 | 2 | 0 | 169 | 260 | 429 | 0.11 |
| 108(2) | 80 | 95 | 6 | 13 | 9 | 7 | 0 | 0 | 95 | 115 | 210 | |
| 109(1) | 130 | 219 | 9 | 13 | 12 | 12 | 0 | 0 | 151 | 244 | 395 | 0.11 |
| 109(2) | 85 | 84 | 6 | 6 | 11 | 9 | 0 | 0 | 102 | 99 | 201 | |

表 8-4 本校 107-109 學年度進修部新增休退學人數與比率資料表

| 學年度 | 四技 | | 二技 | | 碩士 | | (全)休學 | (全)退學 | 休退總 | 全校佔比 |
|--------|-----|-----|----|----|----|----|-------|-------|-----|-------------|
| | 休 | 退 | 休 | 退 | 休 | 退 | 休 | 退 | | |
| 107(1) | 123 | 134 | 41 | 25 | 6 | 9 | 178 | 168 | 345 | 0.21 |
| 107(2) | 81 | 88 | 25 | 31 | 26 | 11 | 132 | 130 | 262 | |
| 108(1) | 115 | 140 | 38 | 39 | 8 | 9 | 161 | 188 | 349 | 0.19 |
| 108(2) | 75 | 70 | 27 | 23 | 19 | 5 | 121 | 98 | 219 | |
| 109(1) | 109 | 121 | 26 | 19 | 12 | 15 | 147 | 155 | 302 | 0.16 |
| 109(2) | 86 | 58 | 26 | 25 | 9 | 3 | 121 | 86 | 207 | |

(二) 107 至 109 學年度各系科日間部學生休退學人數分析

更進一步分析各系科日間部休退狀況發現，109 學年度相較 108 學年度或 107 學年度休學人數下降之科系包含：牙技、環安、食科、醫管、資管、行銷、經管及護理；而退學人數下降者為：牙技、環安、醫管、資管、行銷、經管、兒教、應外、老照，而於 109 學年度休退皆有下降者為牙技、環安、醫管、資管及行銷，詳見表 8-5。

表 8-5 本校 107-109 學年度各系科日間部新增休學人數與比率資料表

| 科系 | 107(1) | 107(2) | 小計 | 佔比 | 108(1) | 108(2) | 小計 | 佔比 | 109(1) | 109(2) | 小計 | 佔比 | 總計人數 |
|----|--------|--------|-----|-------|--------|--------|-----|------|--------|--------|-----|------|-------|
| 醫放 | 18 | 21 | 39 | 0.07 | 11 | 13 | 24 | 0.05 | 34 | 12 | 46 | 0.08 | 109 |
| 醫技 | 18 | 9 | 27 | 0.05 | 12 | 7 | 19 | 0.04 | 8 | 12 | 20 | 0.04 | 66 |
| 牙技 | 9 | 6 | 15 | 0.03 | 11 | 7 | 18 | 0.03 | 6 | 8 | 14 | 0.03 | 47 |
| 視光 | 8 | 10 | 18 | 0.04 | 27 | 6 | 33 | 0.07 | 19 | 12 | 31 | 0.07 | 82 |
| 環安 | 14 | 2 | 16 | 0.05 | 10 | 7 | 17 | 0.05 | 6 | 6 | 12 | 0.04 | 45 |
| 食科 | 30 | 27 | 57 | 0.08 | 30 | 14 | 44 | 0.06 | 31 | 13 | 44 | 0.06 | 145 |
| 醫管 | 21 | 12 | 33 | 0.06 | 28 | 17 | 45 | 0.09 | 10 | 21 | 31 | 0.07 | 109 |
| 資管 | 20 | 18 | 38 | 0.09 | 21 | 6 | 27 | 0.07 | 17 | 7 | 24 | 0.07 | 89 |
| 行銷 | 20 | 14 | 34 | 0.07 | 15 | 12 | 27 | 0.06 | 16 | 10 | 26 | 0.06 | 87 |
| 經管 | 20 | 1 | 21 | 0.08 | 19 | 4 | 23 | 0.10 | 8 | 8 | 16 | 0.10 | 60 |
| 兒教 | 29 | 27 | 56 | 0.10 | 23 | 12 | 35 | 0.06 | 22 | 18 | 40 | 0.06 | 131 |
| 應外 | 24 | 12 | 36 | 0.08 | 15 | 19 | 34 | 0.09 | 23 | 14 | 37 | 0.12 | 107 |
| AI | -- | -- | -- | -- | -- | -- | | | 0 | 2 | 2 | | 2 |
| 護理 | 108 | 61 | 169 | 0.09 | 81 | 64 | 145 | 0.08 | 62 | 51 | 113 | 0.06 | 427 |
| 老照 | 17 | 6 | 23 | 0.06 | 17 | 10 | 27 | 0.06 | 23 | 18 | 41 | 0.10 | 91 |
| 全校 | 356 | 226 | 582 | 0.071 | 320 | 198 | 518 | 0.06 | 285 | 212 | 497 | 0.06 | 1,597 |

(三) 107 至 109 學年度經濟或文化不利學生休退學人數分析

因應本校長期以來安心就學機制，以及高教深耕計畫之經濟或文化不利學生輔助計畫，需更為掌握及瞭解經濟或文化不利學生休退狀況，尤其是自 2020 年 9 月起已成立原資中心，其休退狀況是為管考內涵之一。從表 8-6 可觀之，近三年日進經濟或文化不利學稱之休退人數逐年下降，邁入穩定階段。

表 8-6 107 至 109 學年度經濟或文化不利日間部學生休退學人數

| 學年度 | 休 | 退 | 小計 | 總計 | 全校中低收入學生總數 | 佔比 |
|--------|---|---|----|----|------------|-------------|
| 107(1) | 1 | 0 | 1 | 6 | 160 | 0.04 |
| 107(2) | 4 | 1 | 5 | | | |
| 108(1) | 0 | 1 | 1 | 2 | 172 | 0.01 |
| 108(2) | 1 | 0 | 1 | | | |
| 109(1) | 3 | 0 | 3 | 4 | 187 | 0.02 |
| 109(2) | 1 | 0 | 1 | | | |

(四) 107 至 109 學年度休退學原因分析

彙整休退學原因調查結果，分析其主要因素為：因休退學期滿或逾期未復學或未註冊、工作需求、志趣不合、學業因素（成績）、兵役、經濟問題、因病、懷孕或育嬰等（如圖 8-3 所示），惟退學部分則尚有轉學之考量。

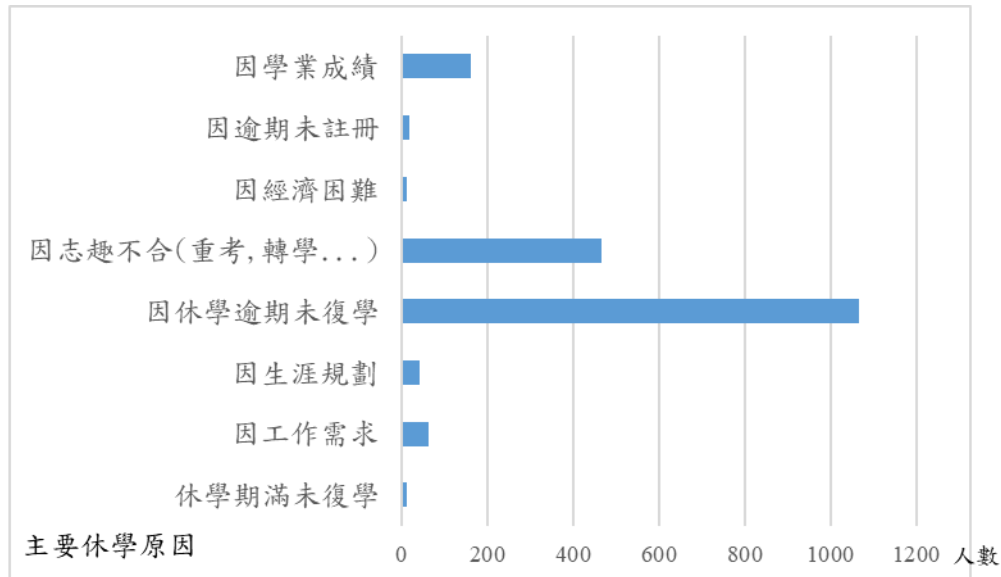


圖 8-3 本校 107 至 109 學年度學生休學主要原因

本校透過導師作為第一級預防工作，進行導師輔導研習並制訂獎勵導師降低學生休退學辦法。再者，諮商輔導中心（後簡稱諮輔中心）與生輔組亦舉辦各類協助學生學習適應之活動，並且追蹤管理有持續諮商需求之學生。本校亦每年挹注約 1000 萬之獎助學金，提供經濟文化不利學生相關協助，藉此維持並增強學生就學穩定率。

五、 小結

盤點學生入學概況與學習中途學生流失，即確立學校運作穩定度，本校自 107 至 110 學年度之日間部四技、二技新生註冊率，除 109 學年度外已持續回升且高於全國私立技專院校平均。而為更精準掌握依據入學生源，本校亦加入「高級中等學校學習歷程檔案於技專入學之應用-甄選、技優及申請入學書審資料派送及評量平臺建置計畫」，期由新生之高中職端學習表現深入探究所對應之生源分布，以利後續招生規劃與就學穩定度。



玖、推動 EMI 課程之準備度

2030 年雙語國家政策發展藍圖以「厚植國人英語力」與「提升國家競爭力」兩大政策目標，其中所明列之「全國技術士技能檢定考試及證照雙語化」策略對本校影響尤大，考選部已預告修正高考一級考試規則，將「通過英文檢定」成績達歐洲語言教學學習教學評量共同參考架構〔CEFR〕B1 等級（對應多益測驗為 550 分以上）納入應考資格中，施行日期訂為 2024 年 1 月 1 日。為更瞭解本校於 EMI 推動之準備度，以下盤點學生、課程、教師及校務行政環境等面向之現況，並且說明本校以高教深耕推動為根基發展課程之規劃。

一、本校學生、課程、教師及校務行政環境準備度

（一）學生端：依據本校 IR 建置之學習成效資料庫進行學生英文成績分析，107 至 109 學年度新生入學英文成績約 60%至 80%學生集中在 20 至 60 分，成績在 60 分以上的比例約占新生的 15%至 27%。而以畢業門檻多益 350 分檢視本校 107 至 109 學年度學生多益成績表現，平均約有 54%落在 225 至 350 分區間，成績達 550 分以上的人數比例佔應考人數比例約 2%。另外，由 110 年度各系分類群新生英文成績之分析結果發現，本校有半數科系之特定類群的英文入學平均高於全國平均，包含醫放系、牙技、食科、兒教、AI、應外及護理等。綜而述之，本校學生入學英文成績雖普遍偏低，但仍有一定比例高於特定類群全國平均，且超過半數有潛力自 A2 基礎提升至中級程度，再逐漸達到 550 分目標。

（二）課程端：本校目前安排有一學年的大一英文共 4 學分，學生依統測入學英文成績分為 A、B 兩個級別，並依學院屬性及能力級別選擇共同教材、共同命題，於 111 學年度日四技各系專業學術英文課程將納入專業英文字彙檢測。而為配合並爭取未來普及提升計畫，本校語言中心於 110-1 學期召開四次共同英文課擴大課程會議，初步決議依循深耕跨領域課程推動之策略，結合本校醫護特色發展健康產業之主軸，規劃特色專業英文課程，預計於 111 學年度實施。除此，本校語言中心持續挹注深耕計畫之資源，於每學期開設多益證照及英語班，協助學生英語學習及應考相關證照考試。

(三) 教師端：本校現於各系皆有擔任專業學術英文課程之教師，並依據深耕計畫訂有獎勵全英授課獎助辦法及教師授課增能之實施，109 至 110 學年度參與各項校內、外 EMI 相關工作坊、研習培訓之教師人數共 20 餘位。

(四) 校務行政環境端：1. 跨單位舉辦 EMI 相關教學研習，或鼓勵教師參加相關學術、教學模式交流講座。2. 已制定之相關法規及獎勵辦法：(1) 「中臺科技大學獎勵全英語授課辦法」，通過全英語授課審核之課程的授課時數以 1.5 倍計算，(2) 已於 110 年度行政會議修訂本校「職員升遷、調任辦法」納入英文書面檢測成績，(3) 各項語言檢定獎勵實施辦法。

二、立基於高教深耕計畫，多維度整合各方資源以推動 EMI

執行 EMI 課程所需之教學、校務行政環境及掌握學習成效等重要環節，皆為高教深耕計畫之核心內涵。本校於近年致力推動高教深耕計畫下，各類教學支持系統及創新跨域學習環境等漸趨完善，奠定 EMI 發展之根基。

(一) 教師教學支持系統

透過高教深耕所建立之教師教學支持系統，首先協助教師成立 EMI 專業成長社群，研討課程內涵與設計，試行應外系教師與各系專業英文教師共備或協助課程、審閱教案英文用詞，或進行情境模擬等教學活動。其次，為提升 EMI 師資專業能力，將增列相關辦法及獎助機制以鼓勵各系專業英文教師及其他教師參與英國劍橋及美國 OPEN (Online Professional English Network) 線上認證課程，或大學英語教學中心取得 EMI 師資認證，並且持續辦理相關工作坊及交流講座。除此，亦將增聘英語教學專長教學助理或培訓種子課程 TA，以協助課程進行及培育更多備優秀英語能力之專業人才。

(二) 創新、跨域與適性學習情境

基於本校醫護發展特色，在健康產業主軸下結合 ESP 和 EAP 的概念，進行跨域模組主題式教學設計，並進一步整合教務處、教學發展中心及通識中心之資源，將現有非正式外語多元增能課程及語言證照課程納入微學分、微學程、特定微學分或博雅英文課程。至 111 年度更將依據學生程度分為 A、B、C 三種級別

之課程，由一般至專業循序漸進規劃 EMI 課程，每級別內容皆包含專業英文、休閒旅遊、運動養生、保健醫療及人文醫學等。另一方面，同步啟動深耕計畫下拔尖扶弱之分流及補救課程機制，根據學生學習狀況即時協助學生解決學習困難，同時串接完善經濟或文化不利學生就學機制，增加英語學習獎助與輔導方案，以使學生獲得更全面性的英語學習支持。

（三）善用已建置完善之教學場域

鼓勵教師加以運用本校高教深耕計畫支持創新教學而建置之空間，包含 VR 未來教室、金工教室等，開發 EMI 課程數位化教材，如虛擬職場或休閒情境，透過沉浸式學習使學生模擬實際工作狀況，增進其實務技能及提升學習動機，同時亦提升教師製作數位化教材之能力。此外，本校校內設有日照中心及各類實驗檢驗室，可提供入實體場域各項主題課程，如銀髮運動養生、保健醫療、食安等。

（四）結合 IR 掌握學習成效及建置問卷資料庫

奠基於本校高教深耕推動校務研究管理專業化之成效，將持續透過已建立之學生學習成效資料庫分析本校學生英文成績表現之議題，並且為落實後續追蹤之機制，將結合本校 IR 及研發處實習輔導組，建置相關問卷及測驗資料庫（含建構信效度），包含歷程性評量、情境測驗、雇主回饋、校友與在校生調查等資料，藉由多元且科學化的調查及測驗工具，確切掌握學生英語學習效益，分析市場對於各科系英語能力需求以反饋至課程與教學，強化學生競爭力。



拾、財務資訊

本章財務資訊方面將列出本校 107 至 109 學年度間之收入與支出科目，從分析主要來源及支出佔比，以俾利未來開源節流策略之參考。

一、學校收入分析

本校 107 至 109 學年度收入統計如表 9-1、9-2 及 9-3 所臚列。近三年各項收入決算數分別為 1,003,463,109 元、960,792,008 元及 964,514,452 元，109 學年度較 108 學年度增加，增加來源為補助及受贈、產學合作、推廣教育、其他及附屬機構等收入，。

表 9-1 本校 107 學年度收入統計表

| 科目 | 預算數 | 決算數 | 比較增減 |
|----------|---------------|---------------|---------------------------|
| | 金額 (元) (1) | 金額 (元) (2) | 金額 (元) (3) = (2) - (1) |
| 各項收入 | 1,068,268,500 | 1,003,463,109 | (64,805,391) |
| 學雜費收入 | 705,977,000 | 699,533,608 | (6,443,392) |
| 推廣教育收入 | 30,000,000 | 24,137,399 | (5,862,601) |
| 產學合作收入 | 100,000,000 | 69,267,201 | (30,732,799) |
| 其他教學活動收入 | 15,366,000 | 14,372,427 | (993,573) |
| 補助及受贈收入 | 174,925,500 | 158,831,079 | (16,094,421) |
| 財務收入 | 3,500,000 | 1,780,977 | (1,719,023) |
| 其他收入 | 38,500,000 | 35,540,418 | (2,959,582) |

表 9-2 本校 108 學年度收入統計表

| 科目 | 預算數 | 決算數 | 比較增減 |
|--------|---------------|---------------|---------------------------|
| | 金額 (元) (1) | 金額 (元) (2) | 金額 (元) (3) = (2) - (1) |
| 各項收入 | 1028,328,760 | 960,792,008 | (67,536,752) |
| 學雜費收入 | 688,604,100 | 683,404,581 | (5,199,519) |
| 推廣教育收入 | 30,000,000 | 26,149,275 | (3,850,725) |
| 產學合作收入 | 100,000,000 | 69,309,581 | (30,690,419) |

| | | | |
|----------|-------------|-------------|--------------|
| 其他教學活動收入 | 14,506,500 | 12,822,237 | (1,684,263) |
| 補助及受贈收入 | 154,478,160 | 133,735,389 | (20,742,771) |
| 財務收入 | 3,000,000 | 2,206,175 | (793,825) |
| 其他收入 | 37,740,000 | 33,164,770 | (4,575,230) |

表 9-3 本校 109 學年度各項收入金額合計

| 科目 | 預算數 | 決算數 | 比較增減 |
|----------|---------------|---------------|---------------------------|
| | 金額 (元) (1) | 金額 (元) (2) | 金額 (元) (3) = (2) - (1) |
| 各項收入 | 965,684,900 | 964,514,452 | (1,170,448) |
| 學雜費收入 | 631,281,740 | 655,185,424 | 23,903,684 |
| 推廣教育收入 | 30,000,000 | 29,768,910 | (231,090) |
| 產學合作收入 | 100,000,000 | 77,881,184 | (22,118,816) |
| 其他教學活動收入 | 12,671,333 | 12,500,000 | 171,333 |
| 補助及受贈收入 | 149,097,088 | 155,603,160 | (6,506,072) |
| 附屬機構收益 | -- | 1,116,620 | 1,116,620 |
| 財務收入 | 2,800,000 | 1,536,301 | (1,263,699) |
| 其他收入 | 33,500,000 | 37,257,592 | 3,757,592 |

二、學校支出分析

本校 107 至 109 學年度各項支出統計表如表 9-4、9-5 及 9-6 所示，金額合計分別為 948,377,161 元、912,522,621 元及 912,630,940 元，各年度支出最多者皆為教學研究及訓輔項目，行政管理次之。

表 9-4 本校 107 學年度支出統計表

| 科目 | 預算數 | 決算數 | 比較增減 |
|-----------|---------------|---------------|---------------------------|
| | 金額 (元) (1) | 金額 (元) (2) | 金額 (元) (3) = (2) - (1) |
| 各項支出 | 1,038,696,490 | 948,377,161 | (90,319,389) |
| 董事會支出 | 4,854,570 | 1,641,780 | (3,212,790) |
| 行政管理支出 | 215,769,686 | 201,250,347 | (14,519,339) |
| 教學研究及訓輔支出 | 635,921,654 | 593,156,627 | (42,765,027) |

| 科目 | 預算數 | 決算數 | 比較增減 |
|----------|---------------|---------------|---------------------------|
| | 金額 (元) (1) | 金額 (元) (2) | 金額 (元) (3) = (2) - (1) |
| 獎助學金支出 | 67,797,760 | 60,006,971 | (7,790,789) |
| 推廣教育支出 | 20,000,000 | 17,237,432 | (2,762,568) |
| 產學合作支出 | 88,000,000 | 70,073,638 | (17,926,362) |
| 其他教學活動支出 | 1,100,000 | 324,756 | (775,244) |
| 財務費用 | 600,000 | 613,374 | (13,374) |
| 其他支出 | 4,652,820 | 4,072,176 | (580,644) |

表 9-5 本校 108 學年度支出統計表

| 科目 | 預算數 | 決算數 | 比較增減 |
|-----------|---------------|---------------|---------------------------|
| | 金額 (元) (1) | 金額 (元) (2) | 金額 (元) (3) = (2) - (1) |
| 各項支出 | 1,023,818,017 | 912,522,621 | 111,295,396 |
| 董事會支出 | 4,849,203 | 1,674,111 | 3,175,092 |
| 行政管理支出 | 206,259,069 | 199,946,654 | 6,312,415 |
| 教學研究及訓輔支出 | 626,477,109 | 572,150,997 | 54,326,112 |
| 獎助學金支出 | 70,032,636 | 47,588,823 | 22,443,813 |
| 推廣教育支出 | 21,900,000 | 19,239,457 | 2,660,543 |
| 產學合作支出 | 87,000,000 | 67,258,256 | 19,741,744 |
| 其他教學活動支出 | 1,000,000 | 0 | 1,000,000 |
| 財務費用 | 400,000 | 363,709 | 36,291 |
| 其他支出 | 5,900,000 | 4,300,614 | 1,599,386 |

表 9-6 本校 109 學年度支出統計表

| 科目 | 預算數 | 決算數 | 比較增減 |
|-----------|---------------|---------------|---------------------------|
| | 金額 (元) (1) | 金額 (元) (2) | 金額 (元) (3) = (2) - (1) |
| 各項支出 | 965,651,101 | 912,630,940 | (53,020,161) |
| 董事會支出 | 3,052,330 | 2,197,294 | (855,036) |
| 行政管理支出 | 204,515,341 | 195,921,646 | (8,593,695) |
| 教學研究及訓輔支出 | 589,005,735 | 566,397,980 | (22,607,755) |

| 科目 | 預算數 | 決算數 | 比較增減 |
|----------|---------------|---------------|---------------------------|
| | 金額 (元) (1) | 金額 (元) (2) | 金額 (元) (3) = (2) - (1) |
| 獎助學金支出 | 54,427,695 | 47,557,338 | (6,870,357) |
| 推廣教育支出 | 21,020,000 | 21,749,533 | 729,533 |
| 產學合作支出 | 87,000,000 | 75,655,226 | (11,344,774) |
| 其他教學活動支出 | 500,000 | 0 | (500,000) |
| 財務費用 | 100,000 | 108,482 | 8,482 |
| 其他支出 | 6,030,000 | 3,043,441 | (2,986,559) |

三、小結

綜而述之，本校 107 至 109 學年度收入主要來源為學雜費，支出部分為教育研究及訓輔，財務收支處於平衡狀況（圖 9-1），各年餘絀分別為 **55,086,008 元**、**48,269,387 元** 及 **51,883,512 元**，且學年度間之支出決算近乎持平。。而重點校級計畫補助經費提升（私立技專校院整體發展獎勵補助、高教深耕），積極推動產學合作（一師一產學）、推廣教育及新增附屬機構（謙和賀日間照顧中心）營運狀況逐漸成長等，皆對本校之運作有極大之助益。

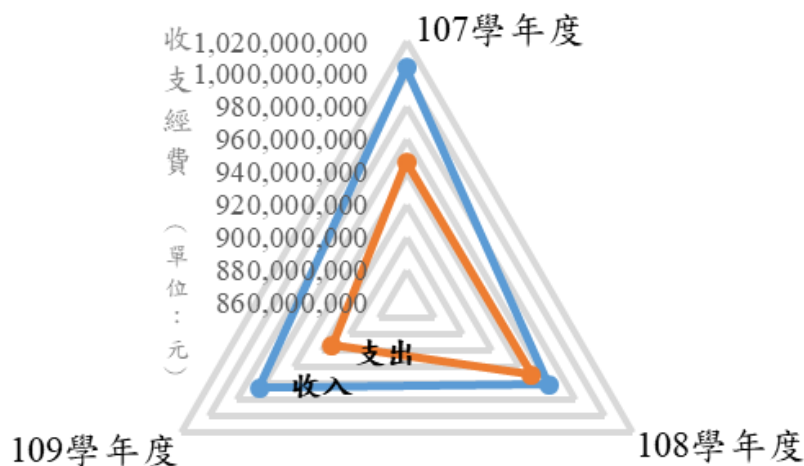


圖 9-1 中臺科技大學 107 至 109 學年度財務收支狀況雷達圖

拾壹、結論與建議

自鳥瞰學校整體運作為始，漏斗式展開教師、學生、輔導、實習就業等細部數據及相關策略措施，掌握近年校務執行概況。本章將整合前述探討內容及現狀況，勾勒未來校務運作之輪廓，於 55 週年之際，期許能回顧近程而再展風華。

一、洞見危機，進吾往矣

辦學績效首重學生學習表現、教師能量及招生狀況，且三者間息息相關，招生情形更是歷年學生表現與教師資源的體現。跨越 55 個春秋，本校以健康醫療專業見長，因此教師產業實作經歷豐富、完善專業實習機制、國家醫護考照就業保證、自營健康產業及在地深耕等，皆為本校發展成熟且富有競爭力之特色，而歷年新生人數穩定超過 2000 名可視為民間肯定本校辦學之指標。雖如此，本校仍戰兢面對新生逐年下降之隱憂，業已提前針對此議題進行各層面的討論，並且從根源問題訂定相關改善策略。

承上，本校除強化既有資源外，亦榮獲教育部連年挹注之高教深耕與私立技專校院整體發展獎勵補助經費，致力推動課程創新、專業實作、教師教學專業成長及師生社群等革新計畫，涵蓋跨領域、創新實作、X+1 深碗、微學分、微學程、慕課等，實質提升、優化課程內涵；此外，本校亦強化專業實驗室及設備，期與創新課程同步升級，雙管齊下打造優質學習實作場域，同時也有利於精進教師研究。於國家考試證照部分，則是透過輔導列車、自學共讀、導入國家考試模擬平台（定期更新題庫）等方式協助學生準備國家考試。行政端則是制定相關獎勵師生參與之辦法，更為經濟或文化不利學生籌劃且致力推廣之完善就學機制。而於實務招生策略部分則依據推廣成效及 IR 生源分析資料，執行專業扎根與技高端合作開課、指導高中職學生自主學習及職涯探索等，藉由強化與技高端互動，更為掌握生源脈動。

二、突破限制，疫無所礙

108 至 110 學年度受新冠肺炎疫情影響，相關研討會議與國際活動皆被迫暫停，教育部亦啟動多方緊急防疫授課措施。於此同時，本校受惠於近年來大力推動之科技導入教學場域的數位轉型計畫，於軟硬體部分皆能及時配合國家防疫政策，啟動遠動教學模式，並且於期間尚辦理多元遠距教學、學習軟體應用工作坊，持續提升師生遠距教學和學習之能力。

於國際交流部分，本校長期經營海外醫療機構合作及實習共學之計畫，雖短期間受到疫情限制而無法實體運作，但後續仍透過遠距會議以視訊研討的方式保持聯繫，並且開拓更多合作機會如芬蘭高等教育機構，翻轉疫情實體限制，走出無遠弗屆的科技國際互動新路。

三、永續視野，卓越在前

永續發展已為各領域規劃發展藍圖時首要考量的議題，本校立基於過百年之醫護教育經驗，結合世界趨勢及國家政策，持續優化辦學內涵，將目前辦學成果轉化為永續經營的動力，如：由長期投入之教師籌組專家小組或種子教師輔導團，作為同心圓擴增至全校推廣；善用硬體設備自主開發或與廠商進行產學合作共同發展教材，以減少設備支出；將社會、環境、治理（ESG）概念融入特色發展，持續深化各院特色發展「健康一體」；善用健康醫療專業之優勢，擘劃以健康產業為基礎且滿足在地需求的 USR 計畫，帶動地區的繁榮與發展，讓大學能夠對於在地區域有更多的貢獻與照顧，促進在地產學人才培育、就業、創新城鄉、產業及文化發展等，皆為站在既有成果之上而躍升永續發展所須考量之層面。

四、建議

本報告將依據 108 學年度問責議題總整所分析之績效表現 (Importance-Performance Analysis, IPA) 決策矩陣 (表 10-1)，檢視 109 學年度改善項目。108 學年度的優勢區 (包含持續改進項目) 可大致分為招生端、國家醫療專業證照比例、全國競賽、協助縮短教育資源不均等，以及圖書資源豐富等層面。在優先改善項目部分亦有招生端 (入學跟畢業生人數減少、聯合登記分發註冊率起伏不定)、國家專業考照數減少等。

以此檢視 109 學年度各象限內涵的改善的狀況，自前幾章相關數據顯示，表現不佳且優先改善中的畢業人數減少、國家級專業證照通過率下降、教師期刊論文發表遞減等三項目已於 109 學年度內有所改善：(一) 畢業生人數由 1835 人提升至 2222 人，(二) 護理師、牙技師、放射師及醫檢師之通過率皆上升，上升幅度為 2% 至 13% 不等，(三) 教師期刊論文則由 135 篇增加至 176 篇。而次要改善區部分，因新冠疫情之故，多數國內外研討會於初期停辦，後期逐漸以線上方式舉辦，整體而言若計算學生國內外研討會人數，109 學年度表現仍較 108 學年度佳。另外值得一提的是，108 學年度優勢保持區之項目皆繼續保持，109 學年度相關改善項目則進入優勢保持區，整體分析矩陣如表 10-1 所示。

表 10-1 本校 108、109 學年度 IPA 決策矩陣分析

| | 表現不佳 | 表現優異 |
|-------|--|--|
| 重要程度高 | <p>優先改善區</p> <p>108 學年度</p> <ol style="list-style-type: none"> 1. 學生數量逐漸減少 2. 聯合登記分發註冊率不穩定 3. 畢業生人數減少 4. 國家級專業證照通過率下降 5. 教師期刊論文發表數遞減 | <p>優勢保持區</p> <ol style="list-style-type: none"> 1. 新生註冊率提升 2. 休退學人數減少 3. 考取各項醫護類專業證照比例優於全國 4. 學生參與國際性競獲獎人次及首獎數提升 5. 經濟與文化不利學生照護成效 6. 圖書資源暨聯盟數持續增加 <p>108 至 109 學年度新增</p> <ol style="list-style-type: none"> 7. 畢業生人數提升 8. 國家級專業證照通過率上升 9. 教師期刊論文發表增加 10. 學生參加國際研討會人數 |
| | <p>次要改善區</p> <p>108 學年度</p> <ol style="list-style-type: none"> 1. 學生非國家級專業證照與外語考照率下降 2. 學生參加國際研討會人數 3. 教師人數減少 <p>109 學年度</p> <ol style="list-style-type: none"> 1. 學生非國家級專業證照與外語考率下降 2. 教師人數減少 | <p>過度重視區</p> |
| 重要程度低 | <p>次要改善區</p> <p>108 學年度</p> <ol style="list-style-type: none"> 1. 學生非國家級專業證照與外語考照率下降 2. 學生參加國際研討會人數 3. 教師人數減少 <p>109 學年度</p> <ol style="list-style-type: none"> 1. 學生非國家級專業證照與外語考率下降 2. 教師人數減少 | <p>過度重視區</p> |

進一步，整合前述優弱勢內容對照討論可獲知：象限內容存在組內與組間的相關與互斥關係，包含：學生數量減少與畢業生、考照、參加研討會等人數的相關性、國家專業考證比例優於全國但人數減少、新生註冊率提升但實質人數減少、教師發表與教師人數同步減少等，顯示學生數量減少為造成多項需改善項目之主因。面對首要解決之招生問題，本校相關單位及各系科皆以著手研議跟調整招生策略，並且持續由課程、教學及教師能量等層面同步改善，相關策略及建議如下：

（一）向下扎根，掌握生源學習需求與脈絡

本校目前透過教育部招生選才專案之執行，較以往更為加強與技高端的互動，109 至 110 學年度各系辦理與高中職互動之相關活動，總互動學校共 43 間，互動次數達 90 次，雙邊參與教師總數者達 651 人次；為掌握各類群高中職端學習狀況，總計舉行 12 場技高分享座談會，共計 388 人次參與之。

本校教師同時也協助帶領專題、社團、講座等課程及活動，108 至 109 學年度已與超過 20 間大台中高中職合作，教授相關領域課程，如健康生活、健康與護理、生物、地球科學、長照概論、食品微生物實習、探索新識力、醫學與疾病、科學力、毒家報導、智慧化 VR 醫療課程教學及教材製作等，並在發展醫護特色的利基上，安排生命教育體驗活動。

（二）善用優勢，符合學生未來實習就業需求

經 108 至 110 學年度新生問卷調查結果分析，近三年學生選擇本校之主要因素皆在於專業證照考取及後續就業保障，即提供學生有感的良好實習環境，以及具體且可達成的就業願景，將有助於提升學生入學動機。而本校為保持醫護特色發展之優勢，除了持續積極與既有合作單位之互動與研究合作外，更推動與技高端及產業端同步簽署產學合作備忘錄，以連貫整合性的產學策略聯盟模式進行大手牽小手計畫，落實技術人才培育及產業人力需求穩定之雙贏目標。

此外，本校目前已有動物放射治療研究中心、謙和賀日間照護中心及非營利幼兒園，可提供相關科系學生進行在校學習、實習場域及未來就業選擇，符合學生實習就業需求，期將能對招生發揮正向影響。

（三）追本溯源，課程內涵特色與產學研能量

系科特色、產學合作、研究能量與教學創新動能，是為高等教育競爭力的基本指標，本校已長期致力於專業實務課程之發展，且投注高度經費於更新改善專業教室設備及儀器需求。而為更貼近學習及就業需求，目前課程層面除發展專業深碗課程外，尚需強化實作專題的落實、應用及評量，以及與時俱進之領域新知的融入。另則，目前本校所推廣之一師一計畫、各院特色與獎助教師研究等策略，

可持續努力推動並追蹤，除掌握其實施狀況外，後續尚可探討其與整體校務運作和招生間的連結。

（四）從心照護，打造完善關懷網絡以穩定就學

休退學是影響學生人數減少的另外主因，就其減少原因而言，除了無可抗力之因素外，經濟、學習興趣、學習問題等是為教師與學校行政端可支援協助之處。藉由導師、學職涯教師與諮輔中心之協作，以確立教訓輔之預防及轉介機制的落實。其中導師是第一線可觀護者，學職涯教師則由懇談及生涯規劃來與學生建立信任及給予信心，而諮輔中心則隨時提供學生所需且較緊急的心理健康諮詢，共同努力網羅學生的心，減少學生流失的腳蹤。



活力中臺·永續創新

Moving Forward