

111
年度

中臺科技大學

問責報告

校務研究中心



校務研究：高等教育永續發展策略的挑戰與機遇

受到全球化的趨勢、國內少子化影響以及教育部的提倡，「校務研究」成為高等教育蔚為風行的議題。本校自民國 107 年起，即搭上校務研究的前段列車，並成立「校務研究中心」，透過分析學校的優、劣勢並每年不間斷的公開問責報告，來盡善本校的大學社會責任，向社會各界展示本校之辦學成效，並持續改進、發展提供反饋和指導。

為了持續推動 ESG 重大議題，本校已從創新教育模式、多元合作關係、社會影響力及節能經濟效益等面向推動改革。創新教育模式諸如創新創業課程、主題式課群和跨領域課群、X+1 專業深碗課程等，培養學生的創新思維和問題解決能力。多元合作關係方面，包括學術界、業界、政府和非政府組織等利益相關者的參與，為學校提供與外部合作夥伴共同推動可持續發展的機會。社會影響力則由長照中心、社區大學等附屬機構展現，不僅能夠提升學校的聲譽，還能吸引更多有意願和共鳴的學生、教職員工和合作夥伴。節能經濟效益則是指本校節能減碳績效，藉由減少能源和資源消耗，提高運營效率，並持續開發和應用可持續技術和解決方案。

本問責報告揭露了組織的重要訊息，如財務狀況、營運成果、目標達成情形……等，使利害關係人(包括學生、學生家長、教職員工、校友和社會大眾等)能夠了解本校的狀況和決策，亦可對報告中的內容提出疑問、建議和意見，進一步促進學校的永續發展和改進。

作為校務永續經營的關鍵角色，本校校務研究中心期望持續透過數據的掌握、分析及應用，洞察或修正本校的定位及核心價值，繼續營造具有生命力及創新能力的學習殿堂。

目錄

壹、基本資料	1
一、行政、教學組織架構圖	1
二、佔地面積與學生宿舍使用	2
三、學校資源	3
四、教師人數	5
五、各部別開設班級數與平均班級人數	6
六、生師比	7
七、畢業生人數	8
八、畢業生 109 年薪資調查	8
九、畢業後一年找到工作並穩定就業調查	10
十、小結	11
貳、課程與教學創新	13
一、跨領域課程	13
二、X+1 深碗專業課程	15
三、微學分	16
四、小結	17
參、教師能量	19
一、研究	19
二、教學實踐研究與專題指導	22
三、教師專業成長與師生社群	23
四、小結	24
肆、學生學習表現	25
一、競賽獲獎	25
二、證照考取	26
三、學術活動	28
四、小結	29

伍、 經濟或文化不利學生補助狀況與效益	31
一、 經費與補助人數	31
二、 相關成效	31
三、 小結	32
陸、 學業與心理健康輔導	33
一、 全面愛關懷輔導	33
二、 友善多元文化校園	34
三、 心理健診預防及生命教育	34
四、 小結	35
柒、 實習與創業輔導	37
一、 實習就業輔導機制	37
二、 產業學院及就業學程	38
三、 廠商媒合	39
四、 創業輔導	39
五、 小結	42
捌、 招生、就學穩定率與休退學分析	43
一、 新生註冊率	43
二、 就學穩定率	44
三、 生源分析	44
四、 休退學狀況	47
五、 小結	49
玖、 推動 EMI 課程之準備度	51
一、 本校學生、課程、教師及校務行政環境準備度	51
二、 立基於高教深耕計畫，多維度整合各方資源以推動 EMI.....	53

壹拾、 財務資訊	55
一、 學校收入分析	55
二、 學校支出分析	56
三、 小結	58
壹拾壹、 結論與建議	59
一、 本校的屬性是技術型大學	59
二、 績效表現與建議	59

表次

表 1-1	111 年度每生校地、校舍面積表	3
表 1-2	本校 109 至 111 年度大一新生住宿比例	3
表 1-3	本校近三年圖書館館藏統計表	4
表 1-4	本校 109 至 111 年度全校專任教師人數統計表	5
表 1-5	本校 111 年度學院系所專任教師人數統計表	5
表 1-6	本校 109 至 111 年度教師升等情形	6
表 1-7	本校 109 至 111 年度教師升等方式統計	6
表 1-8	本校 108 至 110 年度開課班級數與全校人數統計表(依部別區分).....	6
表 1-9	本校 109 至 111 年度生師比統計表	7
表 1-10	本校 109 至 111 年度畢業生人數統計表	8
表 2-1	本校 109 至 111 年度跨領域課程開課暨修課人數統計表	13
表 2-2	本校 109 至 111 年度 X+1 深碗課程開課暨修課人數統計表	15
表 2-3	本校 109 至 111 年度微學分課程模組及課程數目統計	16
表 3-1	108 至 110 年度本校各學院研究計畫件數統計表	19
表 3-2	108 至 110 年度本校研究計畫經費來源、金額及佔比	20
表 3-3	108 至 110 年度本校教師期刊論文發表篇數統計表	20
表 3-4	108 至 110 年度本校教師會議論文發表篇數統計表	21
表 3-5	108 至 110 年度本校教師專利取得件數統計表	21
表 3-6	本校 109 至 111 年度教學實踐研究申請及通過率	22
表 3-7	108 至 110 年度本校教師專業成長與師生社群統計表	24
表 4-1	本校 108 至 110 年度學生參與競賽獲獎統計表	25
表 4-2	本校 108 至 110 年度學生參與全國暨國際競賽獲獎項統計表	25
表 4-3	本校 108 至 110 學年度本校學生考取國家級與其他專業證照人數	26
表 4-4	本校 109 至 111 年度學生醫護類考照人數統計表	27
表 4-5	本校 110 至 111 年度學生報考語言證照人次統計表	28
表 4-6	本校 108 至 110 年度本校學生參加國內研討會發表篇數與人次統計	29
表 4-7	本校 108 至 110 學年度學生參與國際活動暨合約簽訂數一覽表	29
表 5-1	本校 108 至 110 年度高教深耕經濟或文化不利補助情形	31
表 6-1	心理健診施測統計	35
表 6-2	心理健診施測統計	35
表 7-1	職涯活動參與人數統計	37
表 7-2	107 至 111 年度產業學院計畫通過名冊	38
表 7-3	校園徵才活動統計	39
表 7-4	創客課程 (Maker) 及全校性創新創業課程	40
表 8-1	本校 109 至 111 年度各學院之日間部四技、二技新生註冊率	43
表 8-2	本校 109 至 111 年度分部別及學制的新生註冊率統計表	44
表 8-3	110 學年度經不同管道入學大一新生在高中職時期成績表現	46
表 8-4	四個科系經不同管道入學大一新生在高中職時期成績表現	46
表 8-5	本校 109-111 年度日間部休退學人數與比率資料表	47
表 8-6	本校 109-111 年度進修部休退學人數與比率資料表	47
表 8-7	本校 109 至 111 年度各系科日間部新增休學人數與比率資料表	48
表 9-1	本校 110 年度依不同管道入學學生之英文原始成績	51

表 9-2	本校 110 年度入學學生「統一入學測驗」之英文原始成績	52
表 9-3	本校 108~111 年度學生多益成績表現	52
表 10-1	本校 108 學年度收入統計表	55
表 10-2	本校 109 學年度收入統計表	55
表 10-3	本校 110 學年度各項收入金額合計	56
表 10-4	本校 108 學年度支出統計表	56
表 10-5	本校 109 學年度支出統計表	57
表 10-6	本校 110 學年度支出統計表	57
表 11-1	本校 111 年度 IPA 決策矩陣分析	60

圖次

圖 1-1 111 年度中臺科技大學組織架構圖	1
圖 1-2 本校近三年度日間部學生每生分配資源	4
圖 1-3 本校近三年度專任教師每師分配資源	4
圖 1-4 本校 110 年(畢業第一年)平均薪資圖	9
圖 1-5 本校 110 年(畢業第一年)平均薪資圖	9
圖 1-6 本校 110 年度畢業生流向	10
圖 1-7 本校 110 年度畢業後一年找到並穩定工作比例分布圖	11
圖 3-1 本校 108 至 110 年度各學院專利發明數量分布圖	21
圖 5-1 107-110 學年度經文不利生受補助金額與成績表現情形	32
圖 5-2 請領教育部弱勢助學方案學生因經濟困難休退比率	32
圖 5-3 請領學雜費減免方案學生因經濟困難休退比率	32
圖 8-1 110 學年度經不同管道入學大一新生在高中職時期成績表現	45
圖 10-1 中臺科技大學 108 至 110 學年度財務收支狀況雷達圖	58

本校的行政組織係為了實現本校培育健康產業專業人才發展特色之目標，並且落實校務研究常規化與建立以實證為基礎的決策文化。圖 1-1 可見校務委員會包括輻射防護委員會、實驗動物及照護使用委員會和附屬機構營運管理委員會，以達強化校內重點發展與附屬機構設施、研究及運作之管理。此外，並設校務研究發展委員會針對校務發展關注之核心議題進行成效評估；於一級行政單位層面，本校設有招生及國際合作處，旨在以科技發展與國際化合作的宏觀視野，配合教育部積極推動國際化及提昇學術競爭力的目標，以計畫性、地域性及主動性開拓生源和適性選才。在教學單位部分，本校共有 3 個學院分別為健康科學院、護理學院與人文及管理學院。健康科學院包括：醫學檢驗生物技術系（含碩士班）、醫學影像暨放射科學系（含博、碩士班）、牙體技術暨材料系（含碩士班）、食品科技系（含碩士班）、環境與安全衛生工程系（含專科班、碩士班）、視光系、生物科技暨醫學工程研究所（碩士班）與基礎醫學教學中心。護理學院包括：護理系（含碩士班）、老人照顧系與長期照護碩士學位學程（在職專班）。人文及管理學院包括：醫療暨健康產業管理系（含碩士班）、資訊管理系、行銷管理系、經營管理系、兒童教育暨事業經營系、文教事業經營研究所（碩士班）、應用外語系、人工智慧健康管理系、語言中心與通識教育中心。

二、佔地面積與學生宿舍使用

本校校舍面積132,556 平方公尺，校地佔地面積 97,888 平方公尺，與前一年相較無太大變化。111年度本校學生數共6,921人(含日間部及進修部學生)，其中日間部各學制總人數為 4,468 人，平均每位日間部學生可使用的校舍面積為 29.65 平方公尺、可使用的校地面積則為 21.92 平方公尺，見表1-1。

近年雖因少子化導致學生人數減少，影響學校長期經營，但是學生可使用的土地與校舍面積卻因此增加，對學生而言能使用的空間資源反而更充裕。

表1-1 111年度每生校地、校舍面積表

	111 年度
日間部學生人數	4,468
校舍面積(平方公尺)	132,556
平均每名學生校舍面積(平方公尺)	29.67
校地面積(平方公尺)	97,888
平均每名學生校地面積(平方公尺)	21.91

資料來源：大專校院校務資訊公開平台>校舍及校地面積

統計時間：111 年 10 月 15 日

學生人數減少亦影響新生住宿人數，由表 1-2 顯示本校近三年新生申請住宿人數逐年降低。本校保障新生住宿，以提供新生安心便利的大學生活環境，111 年度約有 24%新生(包含所有學制)選擇住在校內學生宿舍。

表1-2 本校109至111年度大一新生住宿比例

項目	109 年度	110 年度	111 年度
全校新生註冊人數	2180	2151	1808
本校宿舍住宿人數	556	480	440
新生住宿比例	25.50%	22.32%	24.34%

資料來源：大專校院校務資訊公開平台>提供一年級學生住宿人數及其比率

三、學校資源

(一)教學資源與設備

除「數位牙技培育中心」、「微生物檢測實驗室」、「智慧健康照護特色實驗室」、「烘焙餐飲多功能教室」、「VR 未來教室」、「模擬病房檢查室」、「環安衛分析實驗室」、「健康品質檢測中心」、圖書館「中臺棧」等專業教室及活動場域，並經營謙和賀日間照顧中心、潭秀、廊子與益民非營利幼兒園及後驛、山線社區大學，協助計畫規劃教育訓練課程、支援活動設備及場域，建構本校成為推動 USR 實踐基地，促進在地產學人才培育、就業、創新城鄉、產業及文化發展。

(二)圖書資料與館際合作

圖書館藏是為學校之軟實力資源，本校圖書館藏資料數據如表 1-3 所示，本校各類館藏近三年呈現持續增加之趨勢，特別是視聽資料，是為近年推動 VR 體

驗、圖書資料 e 化與多樣化之成效。圖 1-2、圖 1-3 顯示本校師生近三年每人分配之圖書資源逐年增加。

表1-3 本校近三年圖書館館藏統計表

項目	109 年度	110 年度	111 年度 (111/10/15 填報)
中文圖書	273,356	278,490	284,853
英文圖書	59,157	59,553	60,523
電子資料	103,356	105,623	103,501
視聽資料	16,759	17,012	17,340
現期書報	報紙	9	9
	期刊	738	735
			696

資料來源：大專校院校務資訊公開平台>圖書館統計

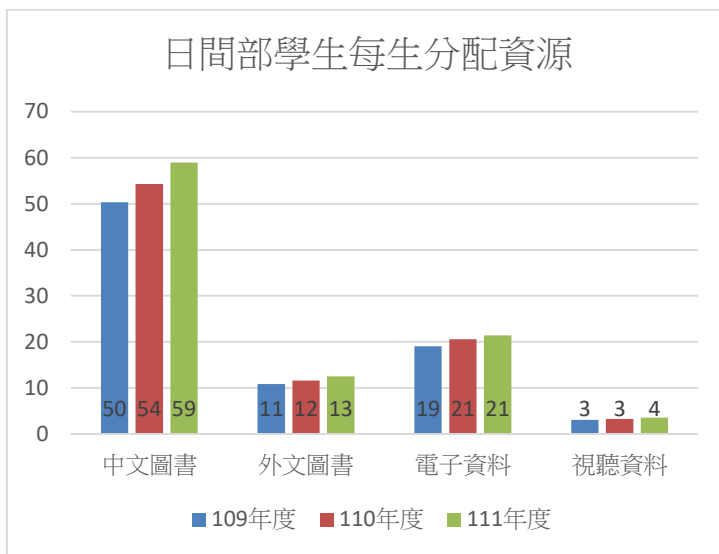


圖1-2 本校近三年度日間部學生每生分配資源

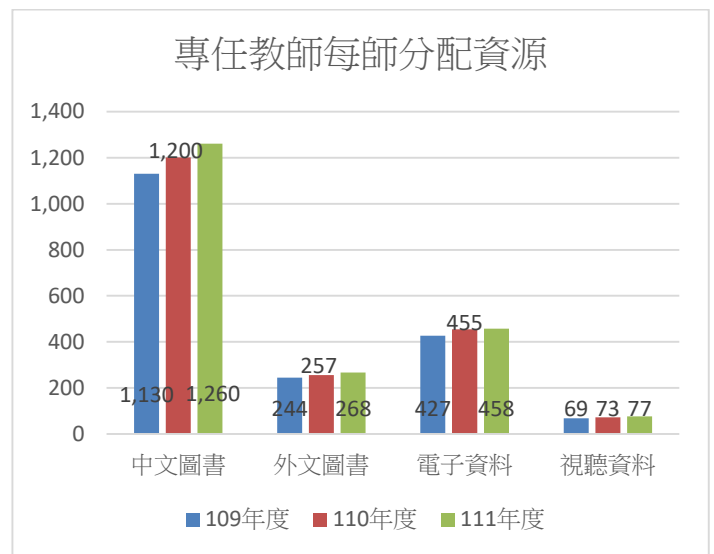


圖1-3 本校近三年度專任教師每師分配資源

此外，本校圖書館也積極參與中部大學聯盟之圖書館合作與中部技職聯盟之圖書館合作，藉由校際聯盟擴充自校圖書資源，提供師生更豐富、多元的藏書資料庫，做為研究與學習之後盾。

四、教師人數

在教師人數方面，本校 111 年度(111 年 10 月統計)各職級專任教師人數共計 226 人，人數統計表如表 1-4 所示，呈逐年遞減。其中以學院人數統計而言，健康科學院人數最多，人文及管理學院、護理學院次之；若以單一系所計算，則以護理系專任教師人數最多，如表 1-5 所示。

表1-4 本校109至111年度全校專任教師人數統計表

職級	109 年度	110 年度	111 年度
教授	37	35	35
副教授	83	79	79
助理教授	83	83	83
講師	33	27	21
其他	6	8	8
總計	242	232	226

資料來源：1.大專校院校務資訊公開平台>專任教師數
2.本校校基庫>10 月統計報表

表1-5 本校111年度學院系所專任教師人數統計表

學院	系所	專任教師數	學院合計
護理學院	長期照顧碩士學位學程	2	51
	老人照顧系	9	
	護理系	40	
健康科學院	生物科技暨醫學工程研究所	1	82
	牙體技術暨材料系	11	
	環境與安全衛生工程系	11	
	視光系	11	
	醫學影像暨放射科學系	14	
	醫學檢驗生物技術系	16	
	食品科技系	18	
人文及管理學院	行銷管理系	7	79
	經營管理系	7	
	資訊管理系	7	
	文教事業經營研究所	7	
	人工智慧健康管理系	7	
	通識教育中心	9	
	兒童教育暨事業經營系	10	
	應用外語系	12	

	醫療暨健康產業管理系	13	
其他	軍訓教官/體育室	14	14
總計		226	226

資料來源：1.大專校院校務資訊公開平台>專任教師數
2. 本校校基庫>10月統計報表

在教師升等的部分，本校近三年通過率約 53%(見表 1-6)，師資結構於助理教授升等副教授表現狀況較佳，而升等方式分別為學位論文及專門著作二類型(見表 1-7)，需持續鼓勵教師提請多元升等，特別是講師級教師，以更加活化師資結構。

表1-6 本校109至111年度教師升等情形

職級	109 年度	110 年度	111 年度	近三年總通過數
升等教授	1	1	1	3
升等副教授	5	1	5	11
升等助理教授	1	2	1	4
總申請人數	13	8	13	34
平均通過率	53.85%	50.00%	53.85%	52.94%

資料來源：本校校基庫>每年 3 月、10 月統計報表

表1-7 本校109至111年度教師升等方式統計

職級	109 年度	110 年度	111 年度	近三年合計
學位論文	3	2	3	8
專門著作	4	2	4	10
合計	7	4	7	18

資料來源：本校校基庫>每年 3 月、10 月統計報表

五、各部別開設班級數與平均班級人數

藉由班級與平均每班學生數可瞭解每班生師比狀況，以提供學生更佳的學習環境，亦使授課教師能顧及每位學生學習狀況。本校 108 至 110 年度班級數及平均班人數詳見表 1-8。

表1-8 本校108至110年度開課班級數與全校人數統計表(依部別區分)

部別	項目	108 年度	109 年度	110 年度
日間部	班級數	144	143	138
	學生數	5,320	5,005	4,715

	平均班級人數	36.94	35	34.17
	班級數	86	88	84
進修部	學生數	2,106	2,174	2,065
	平均班級人數	24.49	24.70	24.58
	班級數	47	47	51
碩博班	學生數	364	349	365
	平均班級人數	7.74	7.43	7.16
	班級數	277	278	273
總計	學生數	7,790	7,528	7,145
	平均班級人數	28.12	27.08	26.17

資料來源：本校 108~110 年度年報(每年 10~11 月統計)

有鑑於少子化衝擊之影響，本校自 110 年度起，開始實施日間部開課人數下限為 35 人，於學生總數下降期間穩定開課班數，亦藉此以促進教學精緻化確保教學品質、維持整體教室運用比例，以及規劃餘裕空間之使用。

六、生師比

依教育部「專科以上學校總量發展規模與資源條件標準」及「技專校院提升師資素質實施要點」概算，全校、日間及研究生生師比數據如表 1-9 所示。本校近三學年度生師比皆優於教育部規定，意味著教師可以提供更個人化的教學、良好的學習氛圍、充足的教學資源以及更好的教學評估和追蹤機制。這些因素可以促進學生的學習成就和整體發展。

表 1-9 本校 109 至 111 年度生師比統計表

類別	109 年度	110 年度	111 年度	教育部規定
全校生師比	22.14	23.2	22.31	小於 27
日間生師比	17.59	17.76	16.83	小於 23
研究生生師比	1.8	1.9	1.38	小於 10

資料來源：本校 108~110 年度年報(每年 10~11 月統計)

七、畢業生人數

畢業生數量與流向調查結果可進行休退學分析、學習成效及課程內涵修訂等回饋資料。表 1-10 為本校 109 至 111 年度之畢業生人數統計，並分別以日間部與進修部兩部別呈現近三年度畢業生人數。本校 109 至 111 年度之畢業生人數均超過 2,000 人，顯示校方於學生就學期間持續強化預警系統及導師輔導機制，期能讓學生能於修業期間結束順利畢業，確有成效。

表1-10 本校109至111年度畢業生人數統計表

部門別		109年度	110年度	111年度
日間部	總畢業人數	1,335	1,306	1,445
	碩博士班	23	56	47
	四技學士班	1,077	990	1,126
	二技學士班	235	260	272
	總畢業人數	500	963	700
進修部	碩博士班	75	72	50
	四技學士班	154	289	372
	二技學士班	271	602*	278
	總人數	1,835	2,269	2,145

*備註：107 學年度入學的進二技修課年數為 2.5 年，後於 108 學年度改為 2 年，使得 109 學年度畢業人數呈增加的現象。

資料來源：1.大專校院校務資訊公開平台>畢業生數及其取得輔系、雙主修資格人數
2.本校 110 年度年報
3.教育部統計處>大專校院校別畢業生人數(109 學年度)

八、畢業生 109 年薪資調查

依據教育部、勞動部與財政部所建置並提供之 108 學年度大專校院畢業生就業流向與薪資水準等相關資料，以全校整體與各學院、學制及學位等向度，分析本校 108 學年度畢業生於畢業一年後（即薪資年為 110 年之薪資）之情形如下圖 1-4、圖 1-5 所示。本校 110 年度整體投入職場之比例約 83.10%。而薪資方面，碩博士畢業第一年平均薪資為 57,519 元，相較全國學門平均低 12.99%，人文管理學院平均薪資(59,423 元)略高於健康科學院(57,197 元)和護理學院(54,911 元)。學士畢

業第一年平均薪資為 31,780 元，相較全國學門平均低 11.45%，護理學院平均薪資 (40,999 元) 大幅高於健康科學院(26,470 元)和人文管理學院(25,770 元)。

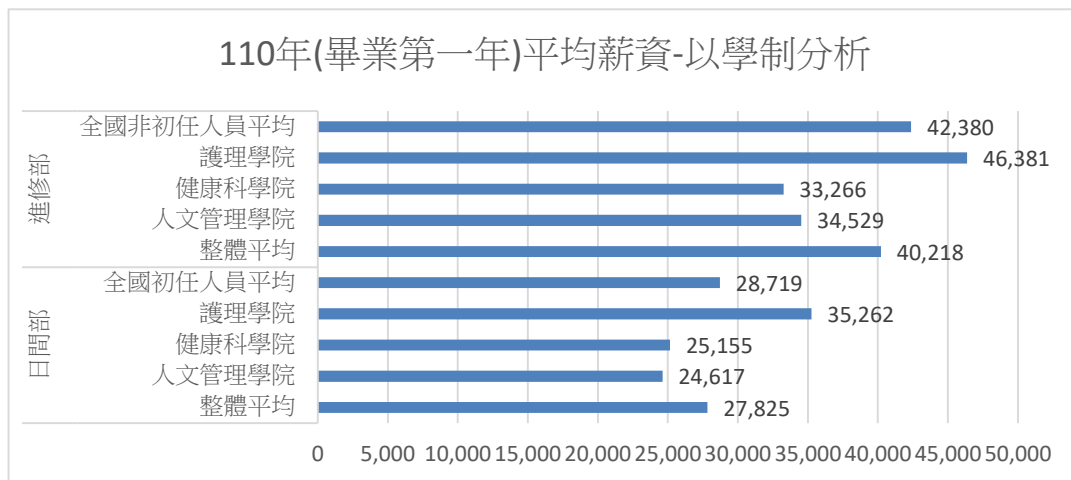


圖1-4 本校110年(畢業第一年)平均薪資圖

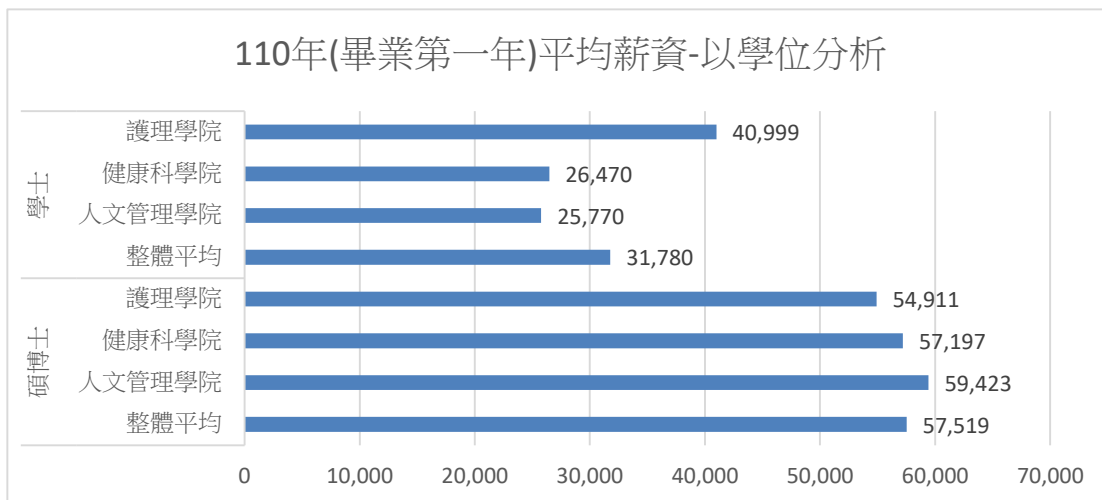


圖1-5 本校110年(畢業第一年)平均薪資圖

此外，日間部整體平均薪資 27,825 元略低於全國初任人員平均薪資 28,719 元，以護理學院(35,262 元)表現最佳。再者，在職專班部分平均為 40,218 元，略低於全國非初任專業人員平均薪資 42,380 元，以護理學院(46,381 元)表現最佳。整體而言，護理學院薪資數據較其他學院表現優越，未來公衛師法、教保服務人員條例及長照 2.0 之推動，將可望協助本校學士畢業第一年平均薪資之持續提升。薪資水平受到多種因素的影響，除了學校本身的影響外，待業規劃(如準備國考)、大環境影響(如疫情等)、轉職考量、個人能力、工作經驗、個人表現等也會對畢業生的薪資水平產生重要影響。對於畢業生而言，持續學習、不斷提升自己的專業

技能和能力，積極參與實習和考取國家證照，以及與產業建立聯繫，都能增加就業競爭力和薪資水平。

九、畢業後一年找到工作並穩定就業調查

本校畢業生流向調查係配合技專校院校務基本資料庫及教育部問卷調查作業，由畢業班導師及系所於學生畢業後定期電話關心並追蹤其流向，是故本報告將呈現目前最新完整調查狀況。依據本校 111 年 9 月調查追蹤調查之 110 年度畢業生流向調查，分析本校 110 年度畢業生於畢業一年找到並穩定工作之情形。本次調查人數計 2,269 人，填答人數計 2,244 人，完成率達 98.9%。

依調查結果扣除未填報 25 人後，110 年度畢業生於 111 年度整體投入職場之比例佔 58.56%，持續升學或持續準備國考、公務人員考試之比例佔 11.94%；因延畢、服兵役或因疫情等原因待業中之比例佔 30.70%（圖 1-6）。

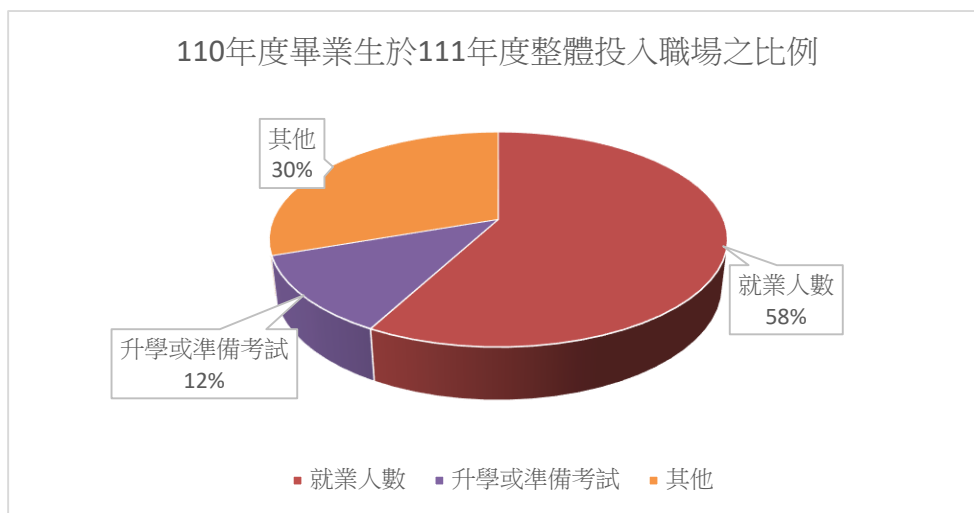


圖1-6 本校110年度畢業生流向

就全校整體不同學位而言，碩博士生就業比例佔全校畢業生之 4.54%、佔全校碩博士畢業生之 80.47%；學士就業比例佔全校畢業生之 53.32%、佔全校學士畢業生之 56.51%。以不同部別觀之，日間部就業比例佔全校畢業生之 30.47%、佔全校日間部畢業生之 52.99%；進修部就業比例佔全校畢業生之 27.39%、佔全校進修部畢業生之 64.46%。

以不同學院而論，健康科學院就業人數佔整體就業人數之 30.06%，人文暨管理學院就業人數佔整體就業人數之 22.07%，護理學院就業人數佔整體就業人數之 47.87%，如圖 1-7 所示。

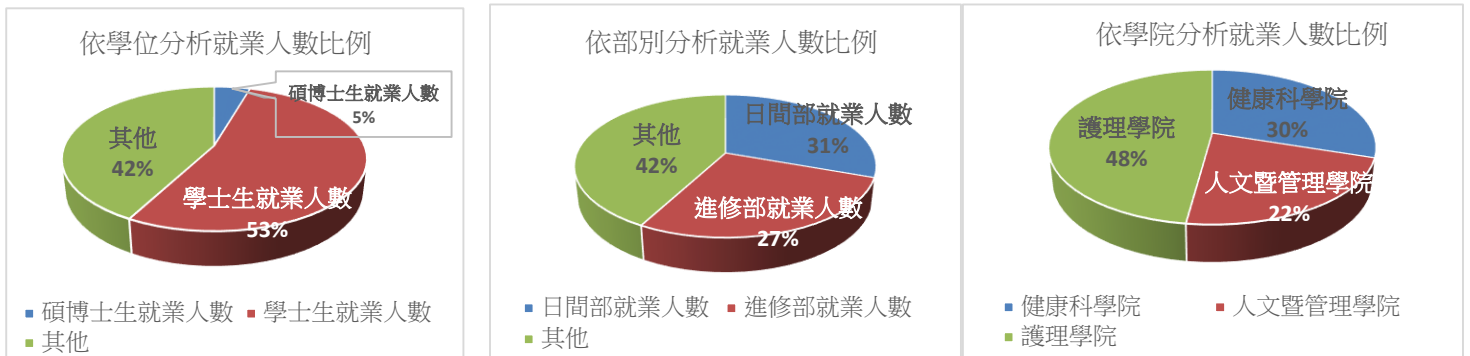


圖1-7 本校110年度畢業後一年找到並穩定工作比例分布圖

十、小結

本章節提供了關於本校的基本資料，包括行政結構、師資結構、軟硬體設施、學生情況以及畢業和就業等方面的資訊。透過總覽本校整體運作情況，可以逐年檢視所擁有的重要資源，以評估辦學能力的優勢和劣勢，並將其作為校務執行的基礎。

貳、課程與教學創新

課程與教學創新是發展學校特色及培育人才的重點關鍵，本校以 3i (intelligentization, industrialization, and internationalization) 為推動並規劃課程創新之主軸，基於水平拓廣與垂直扎根之理念，擘劃涵蓋 X+1 深碗專業實作、微學分/程等之跨領域與專業課程。

一、跨領域課程

本校高教深耕以 3i's 策略為課程設計核心，規劃跨學院共開課程，鼓勵並持續推動跨領域課程，學生修讀完畢即擁有既定跨域能力。近三年度之課程如表 2-1。

表2-1 本校109至111年度跨領域課程開課暨修課人數統計表

學年度	課程名稱	開課學院	修課人數
109	普通生物學	健康科學院	40
	生物資訊學概論		
	飲用水微生物檢測		
	飲用水微生物檢測		
	專題研究與討論	健康科學院 人文及管理學院	40
	大坑食通信		
	閱讀文化地景		
	跨文化策略與產業分析		
	食農教育專題		
	大坑食通信		
	時間·空間·多元文化		
	適合老年人吞嚥之食物製成與品評		
	文化資產與VR製作		
	時間·空間·多元文化		
小計	14	341	
110	輔助療育的創新設計與應用	護理學院	257
	生理學含實驗		

	腹部超音波技術概論與實作		120
	食品安全檢測實務	健康科學院	
	室內空氣品質採樣實作		78
	專題討論(二)		
	食通信編輯採訪		
	食農教育專題		47
	大坑食通信	健康科學院	
	場域永續與人才培育	人文及管理學院	
	食通信編輯採訪		33
	食農教育專題		
	吞嚥困難照顧指引	健康科學院 護理學院	135
	失智症全人照顧概論		
	人體生理學		
小計	15		670
	認知活動帶領實務		
	失智症全人照顧概論		251
	生理學含實驗	護理學院	
	銀髮族生活復能照護		31
	銀髮族居家安全設計與規劃		37
	新冠肺炎防疫實務	健康科學院	65
111	鏡檢與基因檢測		30
	食農遊程與活動企劃		16
	食農教育專題	人文及管理學院	16
	文資數位應用美學		55
	時間空間多元文化		64
	場域議題與實踐	健康科學院	33
	食農教育專題	人文及管理學院	
小計	13		598

資料來源：1.本校 110 年度年報 2.高教深耕辦公室填報

另一方面，依循著 3i's 核心與高教深耕計畫經費挹注，本校自 108 學年度引進虛擬實境解剖生理教學系統導入專業課程，並運用 VIVEPAPER VR 舉辦醫學教材製作課程。再者，同步設置「虛擬實境自學中心」，開放學生於課餘時間來預約，於 109、110 及 111 年度共分別有 1,026 次、730 次及 920 次使用人次，110 年度因疫情關係暫停開放，致使用人數有所下降。

此外，為落實科技融入及學習無界之目標，本校於 108 學年度購入「同步教學視訊系統」，提供師生進行遠距教學，而適逢近年新冠疫情嚴峻，遠距教學系統於防疫期間發揮關鍵功能。同時，亦鼓勵教師善用數位科技輔助工具並製作數位化教材，本校每年皆積極爭取教育部數位學習課程認證，近三年度共有 4 門課程送審並通過，分別為 109 年度的醫學影像暨放射科學系「臨床放射診斷技術學」、老人照顧系「老人復健」，110 年度的通識教育中心「文學與人生」及視光系「驗光學」；111 年度醫學檢驗生物技術系雖有送審「臨床血液學(二)」課程，可惜未通過。

二、X+1 深碗專業課程

X+1 深碗專業課程係經由實作課程結合理論與實務，以強化課程內涵深廣度，本校 109 至 111 年度 X+1 專業深碗課程之開課及修課狀況詳見表 2-2。

表2-2 本校109至111年度 X+1深碗課程開課暨修課人數統計表

學年度	課程名稱	開課學院	修課人數
109	知識管理專題	人文及管理學院	5
	移地研究		25
	血庫學		108
	牙技實務實驗	健康科學院	80
	飲食文化		67
	5		285
110	民間信仰文化專題	人文及管理學院	20
	文教事業創業經營專題研究		8
	人文學概論		45
	文學與人生		49

	護理專業寫作	護理學院	52
	5		174
	銀髮族與科技運用	護理學院	24
	生活照顧技術與實作		29
111	文學故事新讀	人文及管理學院	227
	桌遊創意與設計		50
	血庫學	健康科學院	101
	5		431

資料來源：1.本校 110 年度年報
2.高教深耕辦公室填報

整體創新課程開課名稱持續進行調整，參與學生數亦很踴躍，可窺見跨領域與 X+1 專業深碗課程間的整合，可達到透過協同教學增進原有 X+1 課程豐富性的效果。

三、微學分

微學分課程係由通識教育中心開設，學生可選擇 4 門微學分課程修讀並進行整合性成果發表，課程涵蓋「生活日常與行動實踐」、「生活日常與科學實作」、「生活日常與創意自造」、「生活日常與樂活健康」及「茶、食文化與生活日常」等，近三年開課狀況如表 2-3。

表2-3 本校109至111年度微學分課程模組及課程數目統計

課程模組	109 年度	110年度	111年度
生活日常與行動實踐	2	5	3
生活日常與美學體驗	4	7	--
生活日常與科學實作	9	7	6
生活日常與文化創意	--	--	--
生活日常與創意自造	9	8	5
生活日常與樂活健康	--	7	7
茶、食文化與生活日常	4	3	4
食農故事與刊物製作	--	--	--

募課	--	2	4
總計	28	39	29

資料來源：本校通識教育中心網站>微學分課程公告

由表 2-3 所示，近三年度本校微學分課程逐年增加模組及課程內容，課程規劃蘊含本校課程核心及鏈結在地產業，鼓勵學生主動進行、自發學習，賦予學生自主學習的空間，藉此培育、提升學生進修及就業時所需的自學能力。本校自 110 年度起新增「募課」課程，至 111 年已增設至 4 門，更體現學生自主掌握學習需求及招募課程之能力，讓學生能實際參與課程設計，推廣自主學習。

四、小結

本校積極培育多元化和全能化的學生，除了專業素養的底蘊之外，也幫助學生在創新技能上有所成長，因此開設上述課程是非常重要的。現代社會變化快速，學生需要具備多元的知識和技能，以應對日益複雜的挑戰和需求。多元化的課程可以提供學生更廣泛的學習機會，幫助他們發展不同的興趣、專業能力和觀點。

開設跨領域課程可以促進學科間的交叉學習和合作，培養學生跨領域思維和解決問題的能力。這樣的課程可以讓學生從多個學科角度來探索問題，並從中獲得更全面的理解和解決方案。

X+1 專業深碗課程提供學生實際動手操作的機會，讓他們能夠將理論知識應用到實際情境中。透過實作，學生可以體驗和瞭解所學理論在實務中的運作，培養解決問題和應用知識的能力。這些實務技能對學生未來的職業發展和實踐非常有價值，有助於學生對職場要求和期望有更深入的了解，增強他們的就業競爭力，並更順利地適應實際工作場景。

微學分課程則屬於全能化教育，也是一個重要的趨勢。傳統上，大學教育主要注重學科專業的培養，但現代社會需要的是更全面發展的人才。全能化教育可以幫助學生發展跨領域的技能，包括創造力、批判思考、溝通能力、領導能力和團隊合作等。這些技能在學生未來的職業生涯和個人發展中都是非常重要的。

綜合上述，多元化和全能化的課程可以提供學生更廣泛的學習體驗和發展機會，培養學生成為具有全面素養和應對能力的個體。此教育模式有助於學生更好地應對現實世界的挑戰，並為他們的未來做好準備。

參、教師能量

教師在學校整體發展中扮演相當重要的角色，是學生學習的培育者和引領者。本校規劃了各項計畫和獎勵，以鼓勵教師進行研究、開發和擴展外部資源。同時，透過將研究成果轉化為實質教材，提供學生最新的知識和能力。以下將從研究、教學、教師專業成長和師生社群等方面探討本校教師的能力。

一、研究

(一)研究計畫

研究計畫部分依據補助及合作單位可分為以下五類：國科會專題研究計畫、政府機關產學合作、企業合作、其他產學合作及校內補助等，本校 108 至 110 年度教師申請通過研究計畫總件數、總補助金額及各類經費佔當年度比例等，分別如表 3-1、3-2 所示。

表3-1 108至110年度本校各學院研究計畫件數統計表

學年度與 經費來源 學院別	108年度					109年度					110年度				
	國 科 會	政 府 機 關	企 業 合 作	其 他 產 學	校 內 補 助 案	國 科 會	政 府 機 關	企 業 合 作	其 他 產 學	校 內 補 助 案	國 科 會	政 府 機 關	企 業 合 作	其 他 產 學	校 內 補 助 案
健康科學院	12	11	23	5	16	9	19	24	10	21	10	16	9	10	14
護理學院	1	12	2	12	5	1	10	1	24	5	8	2	10	8	
人文及管理學院	4	17	10	12	5	2	23	13	11	5	1	17	8	10	7
體育室及 通識教育中心			1					5	2				1		
小計	17	40	36	29	26	12	52	43	47	31	11	41	19	31	29
總計			148					185					131		

資料來源：本校 110 年度年報

表3-2 108至110年度本校研究計畫經費來源、金額及佔比

學年度 經費來源	108年度		109年度		110年度	
國科會	13,573,000	21%	10,729,000	15%	10,516,000	12%
政府機關	35,403,870	55%	42,761,197	59%	68,033,551	75%
企業合作	5,249,603	8%	7,458,285	10%	2,710,601	3%
其他產學	6,264,372	10%	8,551,299	12%	5,456,371	6%
校內補助案	3,370,000	5%	3,336,100	5%	3,399,249	4%
總計	63,860,845	100%	72,835,881	100%	90,115,772	100%

資料來源：本校 110 年度年報

本校研究計畫案以與政府機關合作之計畫案為大宗，經費亦佔每年度計畫經費之 55% 以上，其中以健康科學院之計畫研究數、計畫經費為最多。藉由跨年度比較可知，110 年度整體研究計畫件數雖有下降，然而總經費卻是三年來最多。

(二) 論文發表

本校 108 至 110 年度教師期刊論文發表狀況如表 3-3 所示，人文及管理學院在 109 年表現特別亮眼。而近三年會議論文發表因受新冠疫情影響，國內外研討會辦理場次較不穩定，發表數量有下滑的趨勢（表 3-4）。

表3-3 108至110年度本校教師期刊論文發表篇數統計表

學院別	108 年度	109年度	110 年度
健康科學	75	73	68
護理學院	22	31	24
人文及管理學院	31	64	25
體育室	7	8	14
總計	135	176	131

資料來源：本校 110 年度年報

表3-4 108至110年度本校教師會議論文發表篇數統計表

學院別	108 年度	109 年度	110 年度
健康科學院	146	80	61
護理學院	86	65	46
人文及管理學院	256	257	210
體育室	1	4	0
總計	489	406	317

資料來源：本校 110 年度年報

(三)專利

本校近三年教師專利取得皆為發明與新型兩種，各學年度取得件數及各學院專利分布如表 3-5 及圖 3-1 所示。近三年本校教師取得專利數平均約為 33 件。透過圖 3-1 可窺知，整體專利取得件數最多的學院為健康科學院，護理學院次之，再次之為人文及管理學院，其他行政處室則有體育室取得相關專利。

表3-5 108至110年度本校教師專利取得件數統計表

專利類型	108年度	109年度	110年度	平均
發明	5	11	13	9.7
新型	25	30	14	23
總計	30	41	27	32.7

資料來源：本校 110 年度年報

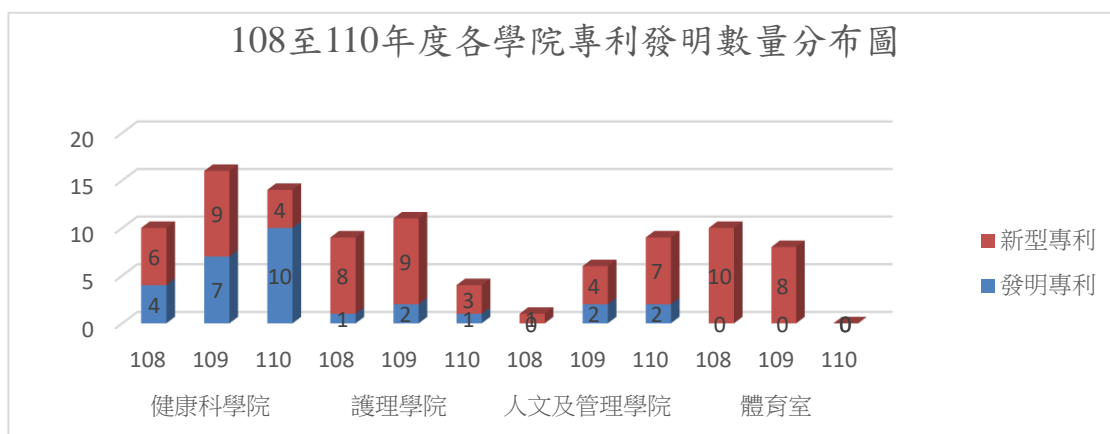


圖3-1 本校108至110年度各學院專利發明數量分布圖

二、教學實踐研究與專題指導

教學與研究是高等教育課程和教學品質的兩大循環要素。本校為了強化教師在教學和研究之間的相互促進，並促成兩者之間的優質轉化，制定了「實務型」課程教師獎勵機制。同時，將教學績效納入校內教師評鑑、升等、獎勵或相關補助考評項目，並以此來推動多元升等。

(一)教學實踐研究

根據教育部推動的「大學校院教學研究支持系統方案」，本校的教學發展中心協助教師提出教學實踐研究計畫的申請。這些計畫旨在通過教學實驗設計和場域驗證、調整和修正教學設計，實現教學和研究的結合，進一步確立創新教學教材、模式和課程的成效。表3-6呈現109至111年度的申請件數、通過率以及與全國平均通過率的比較情況。本校於109至111度共提出59件，通過18件，平均通過率為31%。申請件數每年遞增，顯現本校對教學實踐研究計畫的重視，雖然通過率還有相當的努力空間。

為提升教師申請計畫的通過率，本校訂定「專任教師編纂教材與製作教具獎勵補助辦法」，並規劃「先導型教學實踐研究計畫方案」。期望藉由成立和參與該類型之專業成長社群，協助教師製作執行教學實踐研究計畫所需教材或教具，提升申請教學實踐研究計畫之能量，並協助未通過申請者再檢視其計畫內涵，補強後輔導其再次提出申請

表3-6 本校109至111年度教學實踐研究申請及通過率

	109 年度	110 年度	111 年度	總計
申請件數	15	20	24	59
通過件數	6	6	6	18
通過率	40%	30%	25%	31%
全國通過率	45%	教育部未公開	教育部未公開	

資料來源：本校教發中心填報

(二) 實習、專題與研究指導

為了整合課程專業知識內涵和就業所需能力，學生在畢業前必須完成實習、專題製作和成果發表等活動。其中，實習是本校日間部學生必修的課程，教師在實習期間定期了解學生在實務場域的學習和實習情況，並提供適時的協助和指導。護理學院聘請實習指導教師駐守在醫院，給予學生即時的指導、引導和輔導，同時與醫院保持順暢和即時的溝通。這有助於提高學生的實習成效，並提升合作醫院對本校健康產業發展的正向評價。

專題製作是本校重要的人才培育課程之一。除了推動校內外的專題製作和發表會，我們也將相關的獎勵標準納入課程規劃中，以提供鼓勵和支持。教師們積極地協助學生進行專題研究，並鼓勵他們申請大專生專題研究計畫或參加國內外的競賽。在110至111年的6月期間，共舉辦了15場學生專題和研究成果發表會。

為了提升研究生的研究能力，教師們要求學生在口試前完成論文發表，包括期刊或研討會論文。這使得學生通過參與學術發表的經驗更好地掌握研究的精神，培養謹慎的研究態度，並加強他們的研究知識和內容的優化。

三、教師專業成長與師生社群

教師專業成長的目標是透過專業領域或跨領域的教師社群，促進彼此之間的交流，增強研究和教學能力，並塑造出教師共學的文化。為了進一步協助學生的專題實作能力，本校鼓勵並獎助教師成立教師或師生專業成長社團。從表3-7可以看出本校108至110年教師專業成長和師生社群的數量和類型。其中，教師社群可分為研究與教學、跨領域知識和實務製作等類別，而師生社群則包括專業知識、專業實作、考照輔導和外語訓練等方面。教師社群一年約為10件，師生社群則在109年度略有下降，可能與實作課程於疫情期間較難操作執行有關，110年度則大幅增加。

表3-7 108至110年度本校教師專業成長與師生社群統計表

年度	108	109	110
教師社群 (研究與教學、跨領域知能、實務與製作)	9	13	12
師生社群 (專業知能、專業實作、考照輔導與外語訓練)	23	16	26
總計	32	29	38

資料來源：本校 110 年度年報

四、小結

教師的研究和教學能力是學校最重要的資產。近年來，學校注重提供多項校內經費補助和獎勵制度，鼓勵教師進行專業成長社群交流、協作研究計畫和跨領域課程。然而，在近三年的成果觀察中，研究計畫的數量和論文發表數量有所下降，顯示學校在研究計畫方面仍需持續努力。不過，學校在政府相關補助和企業產學合作資金方面呈現上升趨勢，凸顯學校透過推動教師的專業產業研習或研究計畫，協助並增進教師拓展研究合作資源，顯現學校的「深耕產學合作，發展學校特色，中臺在地鏈結」校務發展策略有一定成效。

值得一提的是，在參與社群並申請教學實踐研究計畫的分析中發現，申請教學實踐研究者多有參與社群的教師，顯示舉辦教師成長社群對於教師教學與研究能量的增長的確具有正面效益。

肆、學生學習表現

學生的學習表現應從多個範疇觀察，而不僅限於傳統的學業成績。除了學業成績外，本校也關注學生在競賽、證照考取、專題發表和國際交流等方面的表現，以多元的視角來檢視學生的學習成果，可更適切地瞭解本校在課程創新、教師專業成長、學生專業能力和實踐等方面推動的效果。

一、競賽獲獎

從表 4-1 可看出學生參加國際及全國競賽的表現。本校學生近幾年在國際競賽獲獎率逐年提升，成果豐碩，特別是在後疫情時代仍有所成長。雖然在全國競賽的表現有下降的狀況，若進一步整合全國暨國際競賽獲獎項目則能發現金牌或首獎獎項之數目均維持一定水準，詳見表 4-2。

表4-1 本校108至110年度學生參與競賽獲獎統計表

項目	108年度	109年度	110年度
國際競賽	19	17	38
全國競賽	138	77	61
總數	157	94	99

資料來源：本校校基庫

表4-2 本校108至110年度學生參與全國暨國際競賽獲獎項統計表

項目	108 年度	109 年度	110 年度
金牌或首獎	34	34	37
銀牌	32	22	25
銅牌	14	10	13
獎牌數總計	80	66	75

資料來源：本校校基庫

簡單來說，本校在近三年的全國暨國際競賽中取得的獎項表現非常出色。在獎項的質量和數量上都達到相當高的水準。這顯示本校近年來結合創新課程、推廣校

內競賽、鼓勵教師指導以及制定各種獎勵辦法等舉措，提高了學生參與各種競賽的動機，使他們能夠充分展現自我與學習成果。

二、證照考取

證照取得是對學生專業技能之肯定，對本校國考學系的學生而言更是就業所必須具備的條件之一。以下就本校學生 108 至 110 年度取得專業能力、醫護及外語等三大類型證照人數分述之。

(一)專業證照

專業證照初步分為國家級與其他專業證照，其中專業證照包含：專門職業及技術人員、行政院各部會行總處署所核發及技術士（甲、乙、丙、單一級）等三種證照類別。

依據表 4-3 可知，本校 108 至 110 學年度學生考取國家級專業證照人數，110 學年度較 109 學年度略有所減少，但整體維持一定水準。就其他專業證照方面，109 學年度略有減少，但於 110 學年度回穩且優於前兩學年度水準。其優異表現原因在於 108、109 學年度有相當比例之證照考試的輔導課程因新冠疫情而取消，本校引以為警訊，著手加強相關輔導策略，包含後續學年度開設更多相關證照輔導課程、專業社群及實作課程內涵等，提供學生實質幫助，並於 110 學年度展現其輔導成效。

表4-3 本校108至110學年度本校學生考取國家級與其他專業證照人數

證照類別	108學年度	109學年度	110學年度
國家級專業證照	404	440	435
其他專業證照	2,750	2,394	2,992
總計	3,154	2,834	3,427

資料來源：本校實習就業輔導組填報

(二)醫護類專業證照比例

本校 109 至 111 年度醫護相關考照及格率如表 4-4 所示。首先，綜而觀之，本校各類醫護專業證照及格率大多都優於全國及格率，其中護理師、牙技師表現最為優越，及格率大幅超越全國及格率。

而部分證照及格率雖略低於全國，但本校自補底銜接課程、進階專業實作強化、輔導列車及導入「國家考試模擬平台」定期更新考題資料庫等多方補強策略，輔以高教深耕計畫之支持開設跨領域及 X+1 深碗課程，提升學生專業實作技巧與考照，可望能持續保持亮眼成績。

表4-4 本校109至111年度學生醫護類考照人數統計表

類科	109 年度及格率 (%)		110 年度及格率 (%)		111 年度及格率 (%)	
	全國	中臺	全國	中臺	全國	中臺
醫檢師	36.42(全國) 36.17(學士)	42.00 (21/50)	30.82(全國) 30.26(學士)	20.83 (10/48)	26.58(全國) 27.62(學士)	28.00 (14/50)
放射師	37.41(全國) 37.79(學士)	39.13 (18/46)	41.25(全國) 41.64(學士)	37.50 (18/48)	30.46(全國) 30.93(學士)	26.56 (17/64)
護理師	54.33(全國) 45.21(學士)	82.28 (65/79)	55.88(全國) 46.40(學士)	79.55 (105/132)	45.31(全國) 39.41(學士)	71.43 (85/119)
牙技師	50.53(全國) 46.35(學士)	76.58 (85/111)	50.50(全國) 45.68(學士)	77.78 (77/99)	37.02(全國) 40.51(學士)	47.52 (48/101)
驗光生	26.88(全國) 22.30(學士)	31.43 (11/35)	31.25(全國) 25.73(學士)	30.30 (10/33)	32.43(全國) 27.37(學士)	49.02 (25/51)
驗光師	19.68(全國) 17.79(學士)	41.18 (14/34)	34.26(全國) 29.56(學士)	16.13 (5/31)	29.17(全國) 27.15(學士)	37.50 (18/48)

資料來源：本校實習就業輔導組填報

(三)外語證照

於學生考取語言證照類別而言，分為英語及日語兩大類，又以英語為大宗。英語考試涵蓋 TOEIC（多益）、TOEFL（托福）、BULATS（劍橋博思職場英語檢測）、GEPT（全民英檢）、Linguaskill Business（劍橋領思職場英語檢測）等五大類型，而

日語則為 JLPT（日本語能力試驗[日本語能力認定書]），本校 110 至 111 年度語言之證照報考人次統計如表 4-5 所示。

表4-5 本校110至111年度學生報考語言證照人次統計表

語別	110 年度	111 年度
英語	1,288	1,040
日語	13	15
韓語	-	1
總計	1,301	1,056

資料來源：本校語言中心填報

本校英語考照人次有逐年遞減現象，此與每年學生人數減少有關。但若以分數分布情形來看，110 年度達畢業門檻 350 分以上之人數約佔報考人數 14.41%，較 109 年度之 11.72% 表現提升。

配合教育部 2030 雙語政策觀之，本校學生英語檢定及能力之提升刻不容緩。是以，就教師端已同步成立 EMI 教師成長社群和英文師生社群，打造多元化的外語課程啟發學生的語言學習興趣，亦同步調升本校學生畢業英語成績門檻，為考取相關國際語言證照、推廣 EMI 課程及推動學校國際化持續努力。

三、學術活動

本校為促進學生學習成果發表更多樣性，舉辦各類學術活動，包含專題製作成果展、研究論文發表，以至國際交流等，期提供學子們豐富、全面地展現學習成效。

(一) 研討會及國際會議發表

本校 108 至 110 年度學生參與論文、專題發表數量如表 4-6 所示，109 年度受新冠疫情影響，參與人數及件數都略有減少，然至 110 年度已逐漸增加，出席國際會議人次雖然不多，亦有小幅提昇。

表4-6 本校108至110年度本校學生參加國內研討會發表篇數與人次統計

	108 年度	109 年度	110 年度
學生論文出版及展演活動場次	72	56	92
學生論文出版及展演活動人次	140	85	104
出席國際會議人次	3	5	6
總計	215	146	202

資料來源：本校校基庫資料 4-8-4

(二)國際交流與合作

本校為推動國際化，開拓國際視野並與世界教學研究趨勢並進，近年更積極經營國際交流與合作，包含締結姐妹校、國際學生申請、MOU 簽訂、海外研習見實習等，108 至 110 學年度之國際交流合作情形如表 4-7 所示。

表4-7 本校108至110學年度學生參與國際活動暨合約簽訂數一覽表

國際合作	108學年度	109學年度	110學年度
合約簽訂（校數）	68	68	68

資料來源：本校招生及國際合作處填報

四、小結

整體而論，近年雖受新冠疫情影響而限制實體會議及交流，但隨著後疫情時代及科技應用，國際交流及國內外研討會發表狀況已逐漸回穩。而醫護類國家考試成績亦透過輔導課程、考科輔導追蹤、師生社群建立、學生學習需求調查等策略之實施，獲得穩定成長的結果。惟對學生外語成績的加強及外語證照相關政策之推動仍需持續努力。

伍、經濟或文化不利學生補助狀況與效益

近年來，受益於教育部高等教育深耕計畫的經費補助，並輔以本校的募款資金，本校自 108 至 110 年已投入超過 3,000 萬的經費，透過各項學習和自主學習規劃方案，提供經濟或文化不利之學生在課業和生活方面實質的協助。

一、經費與補助人數

針對經濟或文化不利之學生，本校持續提供完善就學補助方案涵蓋經濟扶助、學習輔導及就業準備等三個向度，各年度輔導細項如下：(一) 108 年度有學習輔導、就業力培訓及與海外圓夢助學等方案；(二) 109 年度執行二階段面試服務機制、自學、多元學習、考照、語言增能及就業力培訓等；(三) 110 年度則有學習輔導及競賽培訓補助等，如表 5-1 所示。

表 5-1 本校 108 至 110 年度高教深耕經濟或文化不利補助情形

完善就學補助方案	補助人數		
	108 年度	109 年度	110 年度
二階面試補助	--	8★	疫情取消
學習輔導方案	734	596	745
就業力培訓	148	95	--
競賽培訓補助		22★	21
海外圓夢	5★	疫情取消	疫情取消
補助學生總經費	10,462,006	9,251,856	10,659,676

註：★表示當年度新增之補助項目

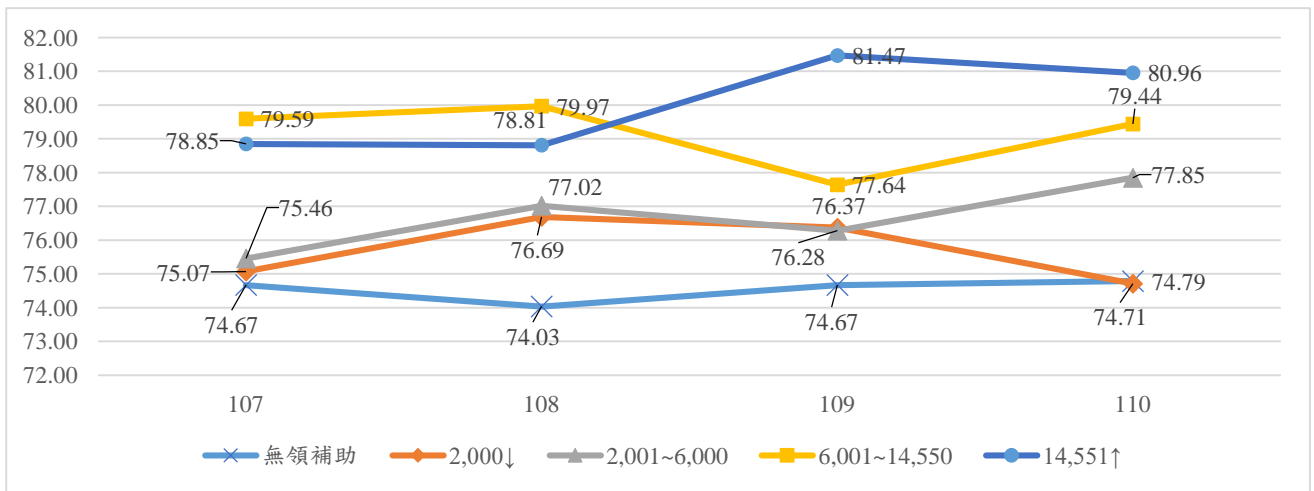
二、相關成效

110 年度透過學習輔導機制穩定的補助提供學生日常生活所需，以補助學生在學期間（3-6 月、9-11 月）平均領取 4,000 元/月為目標，使學生能專注學習，提升課業成績。

(一) 在經費挹注下學生學習成效提升：

經文不利學生成績表現以學年度呈現數據。近 4 學年度成績表現（圖 5-1）皆優於一般生，尤其是在學期間每學年度領取金額大於 6,000 元之學生，其學期成績

平均遠高於沒有領補助的學生。



註：資料移除碩博士生以及延畢生資料。

圖5-1 107-110學年度經文不利生受補助金額與成績表現情形

(二)休退學比率降低就學意願提升：107-110 學年度請領教育部弱勢助學方案及申請學雜費減免學生之學生，因經濟困難而休退學比率皆逐年降低。

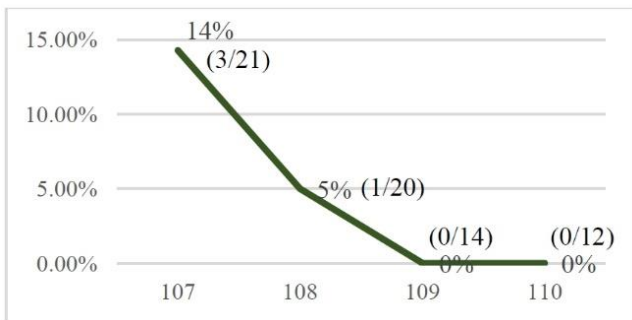


圖 5-2 請領教育部弱勢助學方案學生因經濟困難休退比率



圖 5-3 請領學雜費減免方案學生因經濟困難休退比率

三、小結

本校多年來持續協助經濟或文化不利學生，包括透過經費、相關輔導措施和自主學習方案等建構完善的就學機制以滿足學生需求。透過對獲得補助學生的長期資料（學業成績、休退學比率、畢業率）所進行的分析，我們瞭解本校在照顧經濟或文化不利學生方面的策略和機制的效益，並根據這些資料進行改善和追蹤工作。

陸、學業與心理健康輔導

高等教育的責任在於提供學生多樣且專業的學習內涵、實作體驗及前期成人性格的養成與調整。這段期間包含課業、同儕互動、情緒問題等，對個體的各個方面成長都有影響。因此，學校也需要在第一時間提供介入性和處遇性的輔導工作。

輔導工作在大專校院中扮演著重要的角色，尤其是對於學生的心理健康和適應能力的支援。透過提供適切的輔導服務，學校可以幫助學生克服困難和挑戰，促進他們的成長和發展。除了學業上的指導外，心理輔導、生涯規劃和人際關係建立等方面的支援也是至關重要的。學校應該建立完善的輔導機制，提供學生全方位的支持，讓他們在學業和生活中都能夠獲得良好的成長體驗。

一、全面愛關懷輔導

導師是輔導與面對學生的最前線，因此落實導師班級經營管理是首要的輔導工作。本校鼓勵並獎助導師進行班級經營相關活動，以建立學生對班級的認同感和凝聚力。在預防層面，諮商輔導中心擔任重要的橋樑角色，連結導師，編織全面的愛關懷網絡，提供發展性輔導工作，與導師合作規劃學習和適應方面的心理輔導活動，促進學生適應大學生活。

為了提供學生即時且專業的輔導服務，本校增聘兼任心理師進行介入性輔導和處遇性輔導工作，以滿足學生與導師會談的需求，並在第一時間提供師生會談的機會。同時，我們也注意到晤談時段的安排，避免等待會談，迅速處理心理健診的二次篩檢個案，使有意願的學生能夠快速進入深入了解自己的討論中。此外，兼任心理師也分擔專任輔導人員的個別諮商會談時間，提升工作效率。

導師和輔導團隊的合作是確保學生獲得適切支持和關懷的關鍵。除了班級經營和學校輔導中心的工作外，建立更多的心理健康宣導活動和提供學生易於接觸的輔導資源也是重要的。透過持續的專業發展和跨部門合作，學校可以更好地滿足學生的需求，幫助他們建立健康的心理狀態，順利適應大學生活。

二、友善多元文化校園

本校多年來致力於建置友善多元文化校園，特別是國際生適應及原民族文化族群認同等，並設立中臺 ISA 國際學生社與原住民資源中心（簡稱原資中心）。前者旨在凝聚境外生之向心力，為境外生處理各項在學期間各項輔導如居留證申請、換證、工作證申請等合法居留業務協助及生活輔導，並協助辦理活動開拓國際學生的多元社交聚會管道；後者則著重於提升原住民學生輔導成效，以及建構族群友善校園。

本校原資中心自 109 學年成立迄今已協助超過八成的原民生，依過往本校 IR 資料庫分析原資中心所進行的原民生學習生活影響問卷發現，部份原民生學習動機較差，學業成績也略顯落後，其在學業及生活上仍需協助與追蹤。因此，原資中心籌組共學讀書會，利用課後讀書會提供原民生團體討論及溫書場域，整合中心及完善就學方案資源，使學生兼顧學習與減輕經濟壓力。同時亦配合學校各大展會規劃原住民文化體驗活動，偕同健康產業機構和外部原住民團隊辦理實務講座與工作坊，期達到連結 ESG 中環境與社會之永續經營理念以建構友善校園。

承上，原資中心於 110 與 111 年度融入 ESG 環境與社會議題，整合本校健康醫療特色，規劃部落在地文化參訪、與原住民就業團隊合作進行原民職災宣導、以關懷和服務宗旨邀請日照中心長者製作原民頭飾花環、項鍊或簡易弓箭 DIY 等，以及規劃原住民週系列活動等，111 年度參與人次超過 600 人次，110 與 111 年度累積參與人次近 1,500 人次。經由近距離之活動參與，參與者於活動之後填寫滿意度問卷調查，顯示在「更深入認識原民文化」、「欣賞原民文化」、「提升族群認同」及「期待持續辦理」等項目，呈現高滿意度及正向回饋。

三、心理健診預防及生命教育

本校為確切執行輔導三級預防機制，使用「大學生身心適應調查表」進行新生心理健診普測，並於普測後二次篩檢評估與諮商會談安排，並針對高危險群與高關懷群學生進行電訪關懷及追蹤測驗。除新生心理健診外，諮商輔導中心同時提

供相關心理測驗予各系科班級申請施測，包含新訂賴氏人格測驗、人際行為量表、生涯發展阻隔因素量表等，自 108 至 110 年度共 3,903 位施測者，平均施測率達 91%。

表6-1 心理健診施測統計

心理健診申請施測	108 年度/107-2 學期	109 年度/108-2 學期	110 年度/109-2 學期
應測人數	1,534	1,518	1,271
實測人數	1,404	1,345	1,154
施測率	92%	89%	91%

此外，本校亦積極規劃各學年度之生命教育講座或相關實作活動，雖近年來受疫情影響，但本校仍盡力維持開設數量：於 108 年度則舉辦 6 場次，共計 305 人次參與；109 年度共進行 10 場次，共計 339 人次與會；110 年度共辦理 8 場次，276 人次參加。

表6-2 心理健診施測統計

生命教育講座或相關實作活動	108 年度	109 年度	110 年度
場次數	6	10	8
與會人次	305	339	276

四、小結

本校的校務發展重點之一是建立友善且安全的校園環境，為學生提供安心的學習環境。我們致力於實踐行政、教學和輔導的合一，並落實導師制度以建立完善的輔導網絡，確保關心學生的需求，促進學生的心理健康，以避免因心理健康問題而帶來的遺憾。

柒、實習與創業輔導

本校的實習場域呈現多元且專業的特色，包括健康相關產業、醫療機構以及與本校進行產學合作的企業和法人組織等。此外，我們建立了產業學院並推展就業學程，以建立產業與學術之間的聯繫，並為學生提供畢業即就業的機會。近年來還開設了創新創業課程，讓學生能夠實際參與和了解創業過程，培養創業精神，並推廣創新概念和商品化計劃，實踐創業教育的目標。

一、實習就業輔導機制

本校致力於使實習課程更貼近未來的就業領域，將實習列為本校日間部必修課程。此外，本校將專業和跨領域實作專題課程融入實習課程中，並組織相關機構的參訪活動和海外實習機會。為了與國際大型健康產業需求接軌，我們與全球相關產業保持同步，並為各專科教室配置先進設備。於行政端，本校研發處下設有實習就業輔導組，協助學生申請實習單位，並自 107 學年度起設立「求職求才服務平台」，導入求才廠商使校內徵才更為立即、直接，108、109、110 年度分別有 174、183 及 219 家廠商完成會員註冊與職缺刊登作業。另，為使學生更瞭解自我職能與未來職涯規劃，於 109 學年度辦理就業暨職涯測驗諮詢講座、企業參訪等就業促進活動共 77 場，參加人數總計 6,275 人次(含職業適性診斷及履歷健診)，110 學年度則辦理 54 場活動，共有 4,971 人次與會。由上述作法可知，本校近年於實習就業廠商職缺導入及職涯輔導工作之努力（表 7-1）。

表 7-1 職涯活動參與人數統計

學年度	職業適性診斷 及履歷健診	職涯講座		企業參訪		徵才活動	
		場次	人數	場次	人數	場次	人數
108	176	45	2,693	8	351	0 (疫情影響未辦理)	
109	819	57	4,377	19	751	1	328
110	889	45	3,166	7	369	2	547

資料來源：本校實習就業輔導組填報

二、產業學院及就業學程

本校為推動實務學習以連結實習與就業，積極拓展產業學院及就業學程，107 年度持續推動各系申請產業學院計畫，至 111 年度已有 32 件計畫案通過。111 年度內容為「精進師生實務職能方案」，是由不同系老師針對各領域主題，帶領同學進行專題研究、學生實務訓練與技術服務等實務職能精進方案。計畫成果不僅能精實學生專業，提前為進入職場做準備，亦可針對研究領域發表論文或其他學術成果；教師端則能將其經驗帶回學校，嘉惠學生。

表 7-2 107 至 111 年度產業學院計畫通過名冊

年度	計畫名稱	學系
107	兒童教育連貫式培育方案	兒教系
107	醫療暨健康產業管理連貫式培育方案	醫管系
107	數位口腔工程菁英連貫式培育方案	牙技系
107	醫學檢驗連貫式培育方案	醫技系
107	職業場所作業環境監測與安全衛生管理系統人才連貫式培育方案	環安系
107	癌症緩和照護產業學程	護理系
107	急重症照護產業學程	護理系
108	健康與服務產業行動資訊技術產業學程	資管系
108	癌症緩和照護產業學程	護理系
108	急重症照護產業學程	護理系
109	大台中基層醫療診所之主動式數位行銷精進師生實務職能計畫	資管系
109	3D 列印技術參數對牙科模型製作精密度之影響與改進研究服務精進師生實務職能計畫	牙技系
109	兒童 STEAM 創新產業精進師生實務職能計畫	兒教系
109	嗜好性飲品風味品鑑搭配科學與產業連結精進師生實務職能計畫	食科系
109	精進師生「角膜塑型術」驗配實務職能精進師生實務職能計畫	視光系
109	聯合診所營運服務與作業流程精進師生實務職能計畫	醫管系
109	生命敘事的照護實踐：高齡者的自我統整與心理健康促進精進師生實務職能計畫	老照系
109	輻射劑量空間陣列研究與人才培育精進師生實務職能計畫	醫放系
109	跨藝文創-百年媽祖酬神會實務研究精進師生實務職能計畫	文教所
110	新型病毒移動醫療攝影人才培育	醫學影像暨放射科學系
110	角膜塑型鏡片製程設計及近視控制效能評估	視光系

110	幼兒音樂素養	兒童教育暨事業經營系
110	評估製程參數對於牙科用三維列印模型尺寸精確度之影響	牙體技術暨材料系
110	手工具產業產品設計價值提升及國際數位行銷計畫	經營管理系
110	智慧醫療在智慧長照之實務應用與發展	人工智慧健康管理系
110	台灣茶與咖啡品鑑人才培訓、科學系統風味品鑑與服務創新整合	食品科技系
110	運用翻轉教學於實證護理教育課程	護理系
110	智慧醫療暨健康照護管理	醫療暨健康產業管理系
110	勞工作業環境無機酸採樣分析方法優化及作業環境改善	環境與安全衛生工程系
111	從臨床問題到實證照護的應用	護理系
111	新型病毒肺部電腦斷層醫療攝影人才培育	醫學影像暨放射科學系
111	幼兒美感教育	兒童教育暨事業經營系

資料來源：本校教務處填報

三、廠商媒合

本校除研發處已建置廠商徵才平台服務外，更辦理就業媒合活動：108 學年度因新冠肺炎疫情取消相關活動，109 學年度辦理 1 場，共計 61 家廠商參展；110 學年度辦理 2 場，共計 31 家廠商參展，提供 456 個以上就業機會，參與學生共計 547 人。

表 7-3 校園徵才活動統計

	109 學年度	110 學年度
場次總數	1	2
參展廠商合計	61	31
參與學生數合計	328	547
提供就業機會合計	762 以上	456 以上

註:110 學年度校園徵才活動，1 場為線上辦理、1 場為實體

資料來源：本校實習就業輔導組填報

四、創業輔導

本校創新創業是以三創築起之創業教育為架構，延展出創跨雙引驅動課程，使本校師生瞭解創業教育理念與精神，並開設創業輔導及實務經營課程及微學分，如跨境電商經營實務、斜槓青年等，使學生瞭解目前創業新知及創業歷程的各樣預備工作和問題解決能力。自 108 至 111 年度共開設 80 門創客課程（Maker）及全校性創新創業課程，課程列表如表 7-4；學生作品亦會於課程規劃之發表會中展

示。另一方面，為掌握創業創新課程師資之質量，本校同步建置課程師資庫，近年來師資庫已涵蓋創客、文創、電子商務、桌遊、加盟及傳統產業等領域之業師或經營者。

表7-4 創客課程 (Maker) 及全校性創新創業課程

108 年度			
課程名稱	修課人數	課程名稱	修課人數
創業管理	93	創新經營管理	48
產品創新與開發實務	101	兒童創新事業規劃與經營	72
餐飲業經營分析與微型創業	66	銀髮產業創新與行銷	47
整合型餐飲創業專題製作	66	健康產業策略與創新管理	31
研發與創意管理	46	長期照顧創新綜論(一)	25
健康產業策略與創新管理特論	3	創業管理	20
兒童創新事業規劃與經營	24	創意思考與問題解決	92
產品創新與開發實務	50	創意料理設計與實習	51
餐飲業經營分析與微型創業	41	研發與創意管理	30
長期照顧創新綜論 (二)	17	餐飲創意與美學	72
健康產業策略與創新管理	97		
共 21 門課，1,092 修課人數			
109 年度			
課程名稱	修課人數	課程名稱	修課人數
失智照護創意互動	19	健康產業策略與創新管理	75
研發與創意管理	44	創新經營管理	30
產品創新與開發實務	27	創意思考與問題解決	64
產品創新與開發實務	39	兒童藝術與創意產業	40
創業管理	79	兒童創新事業規劃與經營	55
創業管理	36	創意料理設計與實習	28
餐飲創意與美學	66	銀髮產業創新與行銷	74

餐飲業經營分析與微型創業	41	失智照護創意互動	19
微型創業管理	22	桌遊創意與設計(人文)	59
文化創意與藝術美學(文化)	36	臺中城市文化與創意(文化)	56
地方餐飲創新研發實務	39	健康產業策略與創新管理	48
創意烘焙實習	64	創意思考與問題解決	43
整合型餐飲創業專題製作	32	地方餐飲創新研發實務	61
地方餐飲創新研發實務	66	文化創意產業專題	21
共 28 門課，1,283 修課人數			
110 年度			
課程名稱	修課人數	課程名稱	修課人數
產品創新與開發實務	40	創意料理設計與實習	34
產品創新與開發實務	34	銀髮族文創設計與應用	43
輔助療癒的創新設計與應用	25	銀髮產業創新與行銷	60
文教事業創意管理專題研究	8	健康產業策略與創新管理	25
健康產業策略與創新管理	44	三創實務應用	29
健康產業策略與創新管理	40	創意料理設計與實習	54
創新經營管理	18	創業管理	39
兒童創新事業規劃與經營	26	銀髮產業創新與行銷	23
兒童創新事業規劃與經營	31		
共 17 門課，573 修課人數			
111 年度			
課程名稱	修課人數	課程名稱	修課人數
三創實務應用	26	創業管理	70
餐飲創意與美學	49	認知症照護創意互動	21
地方餐飲創新研發實務	59	兒童藝術與創意產業	41
餐飲業經營分析與微型創業	56	創業管理	34

創業管理	50	文教事業創意管理專題	11
商業談判	46	長期照顧創新綜論(二)	19
創業管理	49	文教事業創意管理專題研究	7
共 14 門課，538 修課人數			

五、小結

實習、就業和創業是高等教育中培養人才的階段性目標。本校在長期推動和改進的實習機制上建立了良好的合作關係，與產業界合作緊密。教師方面積極參與產業研習，進行內部教師培訓，與業界專家交流，開設相關課程等。學生方面參與研習、研發項目、實踐製作、相關競賽參賽、實習和修讀創業課程等。學校則投入資源，建立各種獎勵制度，提供硬體設施建設，籌辦自有的健康產業，為教師和學生的實習就業輔導提供強力的支持。

捌、招生、就學穩定率與休退學分析

招生和新生就學情況以及學生休退學情況的穩定性是學校經營最需要關注的重要指標。學校在招生和新生就學過程中，應設立有效的監測和評估機制，以及建立良好的溝通渠道，與學生建立互信關係。學校應該密切關注學生於學業、情緒或其他困境，及時介入提供適切的支持和輔導，並提早啟動輔導機制，以幫助學生克服困難，提高他們的學習成就和畢業率。

此外，學校亦應建立健全的退學輔導機制，當學生面臨休退學情況時，能夠提供適當的支持和解決方案，並努力減少學生因個人因素而中斷學業的情況發生，包括瞭解學生的問和需求，提供適當的選擇和建議，並幫助他們做出明智的決策。

以下分析本校新生註冊率、就學穩定度、生源分析、休退學狀況等。

一、新生註冊率

本校 109 至 111 年度新生註冊率（含日間部與進修部）統計情形如表 8-1 所示，可由表中得知近三年度全校日間部四技二技之新生平均註冊率，僅護理學院三年皆高於全國私立科大、技專及大學平均，但整體而言呈現逐年下降趨勢，已儼然釋出招生警訊。

表 8-1 本校 109 至 111 年度各學院之日間部四技、二技新生註冊率

學院	109	110	111
健康科學院	80.99%	74.09%	59.16%
護理學院	89.94%	93.06%	80.90%
人文及管理學院	58.19%	63.92%	56.23%
平均註冊率	75.85%	76.68%	65.01%
全國私立技專平均註冊率 ¹	75.20%	70.62%	70.88%
全國私立大學平均註冊率 ²	82.00%	76.80%	77.99%

註 1、2：資料來源為教育部統計處大專校院新生註冊率概況

進一步以不同部別和學制觀之，日間部、進修部的二技表現皆屬穩定，日間部的四技雖自 110 年度有所提升，但 111 年度嚴重下滑，整體呈現較不穩定且逐年下降趨勢。

表8-2 本校109至111年度分部別及學制的新生註冊率統計表

部別	學制	109	110	111
日間部	四技	66.95%	72.73%	55.68%
	二技	90.03%	95.48%	91.67%
	碩士	61.70%	68.35%	72.15%
	博士	25.00%	100.00%	50.00%
進修部	四技	75.31%	64.34%	48.46%
	二技	97.10%	94.89%	94.80%
	碩專	73.88%	85.38%	81.58%
日進平均		75.85%	76.68%	65.01%
學年度新生總數		2180	2151	1808

本校近年致力於減低少子化的衝擊，於課程、師資、實習就業輔導等持續挹注經費與人力資源，依據生源分析向下深耕至大台中地區多所高中進行科技相關、智慧化教材導入、健康醫療等課程教學，提升產業掛牌合作及簽訂學生實習、就業備忘錄，以至籌劃校辦企業等，盼以落實各項校務革新強化俾利後續招生。

二、就學穩定率

就學穩定度以「學年度」數據作呈現。教育部自 107 學年度起公告各校就學穩定率，即前一年入學生於當年度 2 年級仍在學之比率，藉此掌握新生入學一年後的就學穩定及學習適應狀況，亦提供各大專院校納入休退學預警系統。而本校 109 至 111 學年度日間部就學穩定率分別為 90.83%、91.37%及 90.1%，近三學年度日間部就學穩定率皆超過 90%，顯示本校近年新生就學一年後之續讀比例高。

三、生源分析

生源分析以「學年度」數據作呈現。生源分析為大學端招生選才的重要環節，其分析結果提供校內招生相關單位作為招生策略調整之用。而過往大學端主要以

學生入學成績做為後續相關分析之基準線，自 110 學年度起透過平臺建置計畫得以獲取 106 至 109 學年度高中職端學習表現之相對標準成績資料，一方面橋接 111 學年度學習歷程平臺正式導入，另一方面更提供本校生源分析校務研究相當重要的資料來源。

以本校 110 學年度日間部四技入學管道為「甄選入學」、「技優甄審入學」及「四技申請入學」之大一新生為對象，使用「111 年度高級中等學校學習歷程檔案於技專入學之應用-甄選、技優及申請入學書審資料派送及評量平臺建置計畫」的資料及本校學生資料庫，以學生在 107 至 109 學年度於高中職時期的成績表現（科 PR 值），以及學生進入本校就讀後之班排名、缺曠課節數等資料進行分析。

(一)不同入學管道學生在高中職三年(107 至 109 學年度)共計六個學期之科 PR 值分布與變化趨勢

本校 110 學年度日間部四技新生共 930 人，其中來自「甄選入學」、「技優甄審入學」及「四技申請入學」三個管道約佔半數，且主要為「甄選入學」。追蹤三類生源在高中職時期的成績表現，技優學生平均科 PR 值表現最佳，且在高職的後半段成績表現也幾乎維持不變。申請入學學生在高中時期的表現也在同儕的平均值以上，比較需要注意的是成績有略為下滑的趨勢。至於聯合甄選的學生在高職時期的表現相對穩定，平均科 PR 值約在 45 左右（詳如圖 8-1 和表 8-3）

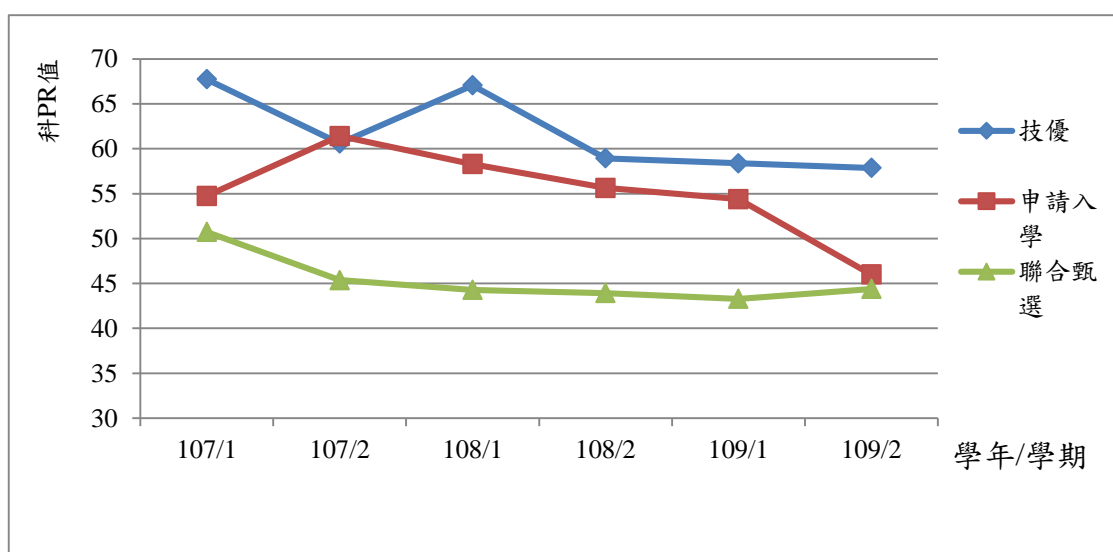


圖8-1 110學年度經不同管道入學大一新生在高中職時期成績表現

表8-3 110學年度經不同管道入學大一新生在高中職時期成績表現

學年/學期	技優			申請入學			聯合甄選			總人數
	平均 科PR值	人數	%	平均 科PR值	人數	%	平均 科PR值	人數	%	
107/1	67.75	16	3.82%	54.75	12	2.86%	50.74	391	93.32%	419
107/2	60.60	15	3.53%	61.42	12	2.82%	45.38	398	93.65%	425
108/1	67.07	15	4.32%	58.30	10	2.88%	44.28	322	92.80%	347
108/2	58.94	16	3.91%	55.64	11	2.69%	43.92	382	93.40%	409
109/1	58.38	13	3.16%	54.40	10	2.43%	43.28	388	94.40%	411
109/2	57.88	16	4.55%	46.00	7	1.99%	44.39	329	93.47%	352

資料來源：本校選才專案辦公室第3期計畫書

(二)就三個管道皆有生源的科系學生進行分析

若僅就三個管道皆有生源的醫學檢驗生物技術系、醫學影像暨放射科學系、牙體技術暨材料系與護理系等四個科系學生進行分析，其在高中職時期的表現則以四技申請入學為最佳，但無論在那個階段，差異皆未達顯著水準（詳如表8-4）。

表8-4 四個科系經不同管道入學大一新生在高中職時期成績表現

學年/學期	技優	申請入學	聯合甄選	F值	p值
107/1	55.33	54.75	50.21	0.26	0.77
107/2	47.50	61.42	46.46	1.97	0.14
108/1	56.40	58.30	42.03	2.84	0.06
108/2	47.71	55.64	44.81	0.94	0.39
109/1	49.17	54.40	41.82	1.27	0.28
109/2	44.67	46.00	42.67	0.07	0.93

註：四個科系為有同時有三種入學管道生源之醫技、醫放、牙技、護理系。

雖然三個入學管道學生在高中職時期的同儕不同，但從科PR值可反應學生在群體中相對的表現。「四技申請入學」與「技優甄審入學」兩類學生入學前的表現相對為佳，惟成績皆略有下滑的趨勢，若能在進入本校後重新找回學習動機，利用原先良好的基礎獲取學習成就，即可扮演領頭羊的角色帶領其他同學。而醫學檢驗生物技術系、醫學影像暨放射科學系、牙體技術暨材料系與護理系等四個科系學生縱然來自不同管道，其在高中職時期的表現並無顯著差異，由於四系皆為有國考的科系，學生相對齊質有利於課程的規劃與進行。

四、休退學狀況

(一)109 至 111 年度整體休退學人數分析

依據近三年休退人數統計如表 8-5 及 8-6 所示，近三年進修部較日間部休退率高，整體休退率 111 年度較 110 年度上升 0.4%至 0.7%。

彙整休退學原因調查結果，分析其主要因素為：因休退學期滿或逾期未復學或未註冊、工作需求、志趣不合、學業因素（成績）、兵役、經濟問題、因病、懷孕或育嬰等，惟退學部分則尚有轉學之考量。

表8-5 本校109-111年度日間部休退學人數與比率資料表

日間部 學院	119 年度 (109/05/15)			110 年度 (110/05/15)			111 年度 (111/05/15)			110 與 111 同期 休退差異		
	學生數 (含休退 學)	休退 數	休退 率	學生數 (含休退 學)	休退 數(A)	休退 率(B)	學生數 (含休退 學)	休退 數(C)	休退 率(D)	(C)- (A)	(D)- (B)	變動
	健康科 學院	2610	74	2.8%	2562	60	2.3%	2513	77	3.1%	15	0.6%
護理學 院	1073	34	3.2%	1084	36	3.3%	1029	44	4.3%	8	1.0%	↑
人文及 管理學 院	1844	78	4.2%	1574	63	4.0%	1393	53	3.8%	-12	-0.3%	↓
總計	5527	186	3.4%	5220	159	3.0%	4935	174	3.5%	11	0.4%	↑

表8-6 本校109-111年度進修部休退學人數與比率資料表

進修部 學院	119 年度 (109/05/15)			110 年度 (110/05/15)			111 年度 (111/05/15)			110 與 111 同期 休退差異		
	學生數 (含休退 學)	休退 數	休退 率	學生數 (含休退 學)	休退 數(A)	休退 率(B)	學生數 (含休退 學)	休退 數(C)	休退 率(D)	(C)- (A)	(D)- (B)	變動
	健康科 學院	506	23	4.6%	470	22	4.7%	428	27	6.3%	5	1.6%
護理學 院	803	46	5.7%	799	49	6.1%	816	54	6.6%	5	0.5%	↑
人文及 管理學 院	1165	65	5.6%	1228	56	4.6%	1173	58	4.9%	2	0.4%	↑
總計	2474	134	5.4%	2497	127	5.1%	2417	139	5.8%	12	0.7%	↑

(二)109 至 111 年度各系科日間部學生休退學人數分析

進一步分析各系科日間部休退狀況發現：相較 109、108 年度休退學人數或休退學率，111 年度需加強補救措施之科系包含牙技、食科、視光、護理及老照系。

表8-7 本校109至111年度各系科日間部新增休學人數與比率資料表

學院	系所	學制	119 年度 (109/05/15)			110 年度 (110/05/15)			111 年度 (111/05/15)			110 與 111 同期 休退差異		
			學生數 (含休退 學)	休退 數	休退 率	學生數 (含休退 學)	休退 數(A)	休退 率(B)	學生數 (含休退 學)	休退 數(C)	休退 率(D)	(C)- (A)	(D)- (B)	變動
健康科學院	醫檢系	二技	87	2	2.3%	80	1	1.3%	89	2	2.3%	1	1.0%	↑
		四技	442	8	1.8%	424	14	3.3%	406	11	2.7%	-3	-0.6%	↓
		碩士	10	1	10.0%	13	0		9	0	0.0%	0	0.0%	=
	醫放系	二技	54	1	1.9%	84	1	1.2%	93	0	0.0%	-1	-1.2%	↓
		四技	453	18	4.0%	418	16	3.8%	421	11	2.6%	-5	-1.2%	↓
		碩士	10	2	20.0%	12	1	8.3%	8	2	25.0%	0	8.3%	↑
		博士	14	0	0.0%	10	2	20.0%	8	0	0.0%	-2	-20.0%	↓
	牙技系	二技	59	5	8.5%	61	2	3.3%	70	3	4.3%	1	1.0%	↑
		四技	470	13	2.8%	440	5	1.1%	403	16	4.0%	11	2.8%	↑
		碩士	6	0	0.0%	7	0	0.0%	8	0	0.0%	0	0.0%	=
	食科系	四技	452	10	2.2%	449	9	2.0%	445	12	2.7%	3	0.7%	↑
		碩士	3	1	33.3%	10	0	0.0%	9	0	0.0%	-1	-10.0%	↓
	環安系	四技	123	5	2.1%	237	3	1.3%	234	4	1.7%	1	0.4%	↑
		碩士	14	0	0.0%	19	0	0.0%	20	1	5.0%	1	5.0%	↑
	視光系	四技	296	8	2.7%	293	5	1.7%	290	15	5.2%	10	3.5%	↑
		生醫所	碩士	6	0	0.0%	5	1	20.0%	-	-	-	-	-
	小計			2610	74	2.8%	2562	60	2.3%	2513	77	3.1%	15	0.6%
護理學院	護理系	二技	275	7	2.5%	303	6	2.0%	321	7	2.2%	1	0.2%	↑
		四技	467	11	2.4%	482	11	2.3%	449	17	3.8%	6	1.2%	↑
		碩士	28	1	3.6%	31	5	16.1%	25	2	8.0%	-3	-8.1%	↓
	老照系	四技	263	11	4.2%	234	13	5.6%	218	16	7.3%	3	1.8%	↑
		二專	40	4	10.0%	34	1	2.9%	16	2	12.5%	1	9.6%	↑
	小計			1073	34	3.2%	1084	36	3.3%	1029	44	4.3%	8	1.0%
人文	醫管系	四技	387	11	2.8%	337	15	4.5%	277	11	4.0%	-5	-0.8%	↓
		碩士	13	5	38.5%	10	1	10.0%	11	3	27.3%	2	17.3%	↑

及 管 理 學 院	資管系	四技	309	12	3.9%	238	5	2.1%	226	4	1.8%	-1	-0.3%	↓
	行銷系	四技	353	12	3.4%	325	10	3.1%	286	9	3.2%	-2	-0.2%	↓
	經管系	四技	164	7	4.3%	126	6	4.8%	113	5	4.4%	-1	-0.3%	↓
	應外系	四技	295	16	5.4%	236	8	3.4%	179	11	3.2%	3	2.8%	↑
	兒教系	四技	308	11	3.6%	278	15	5.4%	254	7	2.8%	-8	-2.6%	↓
	AI系	四技	0	0	0.0%	8	2	25.0%	27	1	3.7%	-1	-21.3%	↓
	文教所	碩士	15	4	26.7%	16	1	6.3%	20	2	10.0%	1	3.8%	↑
		小計	1844	78	4.2%	1574	63	4.0%	1393	53	3.8%	-12	-0.3%	↓
	總計	5527	186	3.4%	5220	159	3.0%	4935	174	3.5%	11	0.4%	↑	

本校透過導師進行學生休退學的第一線防護，特別加強導師輔導研習並制訂獎勵導師降低學生休退學辦法。再者，諮商輔導中心與生輔組亦舉辦各類協助學生學習適應之活動，並且追蹤管理有持續諮商需求之學生。本校亦每年挹注約 1,000 萬之獎助學金，提供經濟或文化不利學生相關協助，藉此維持並增強學生就學穩定率。

五、小結

為了更準確掌握入學生源的情況，本校參與了「高級中等學校學習歷程檔案於技專入學之應用-甄選、技優及申請入學書審資料派送及評量平台建置計畫」。希望透過對新生在高中職期間的學習表現進行深入探究，以瞭解相關的生源分布，以便進行後續的招生規劃和提高學生的就學穩定性。註冊率呈現不穩定且逐年下降趨勢，則需要學校持續強化招生策略，同時降低學生入學後和學習過程中的流失情況，以確保學校的經營穩定性。

玖、推動 EMI 課程之準備度

2030 年雙語國家政策發展藍圖以「厚植國人英語力」與「提升國家競爭力」兩大政策目標，其中所明列之「全國技術士技能檢定考試及證照雙語化」策略對本校影響甚大。考選部已預告修正高考一級考試規則，將「通過英文檢定」成績達歐洲語言教學學習教學評量共同參考架構〔CEFR〕B1 等級（對應多益測驗為 550 分以上）納入應考資格中，施行日期訂為 2024 年 1 月 1 日。為更瞭解本校於 EMI 推動之準備度，以下盤點學生、課程、教師及校務行政環境等面向之現況，並且說明本校以高教深耕計畫推動發展課程之規劃。

一、本校學生、課程、教師及校務行政環境準備度

(一)學生端：依據本校 110 年度入學學生「統一入學測驗」之英文原始成績分析，分數在 20 分至 60 分之學生約佔新生人數之 72%，成績在 60 分以上的比例約佔新生的 14.6%；英文分數高於全國平均分數 43.47 分之新生共 318 名，約佔新生的 32%。另外，由 110 年度各系分類群新生英文成績之分析結果發現，本校醫放系、醫檢系、應外系及護理系的英文入學平均分數高於全國平均，尤以醫放系 56.65 分表現最優，其次為護理系 50.49 分。

表9-1 本校110年度依不同管道入學學生之英文原始成績

	甄選	聯登	合計	人數佔比
80-100 分(人數)	16	22	38	3.86%
60-79 分	64	42	106	10.77%
40-59 分	117	104	221	22.46%
20-39 分	243	244	487	49.49%
0-19 分	69	63	132	13.41%
新生總人數	509	475	984	100.00%

資料來源：本校校基庫

表9-2 本校110年度入學學生「統一入學測驗」之英文原始成績

學院	科系	英文平均分數	學院	科系	英文平均分數
健康科學 院	醫檢	45.71	人文及管 理學院	醫管	33.41
	醫放	56.65		行銷	28.75
	視光	38.49		應外	49.03
	牙技	35.93		兒教	31.9
	食科	29.38		資管	32.87
	環安	32.03		經管	30.55
護理學院	護理	50.49	AI	33.6	
	老照	29.3			
全校平均		38.31			
全國平均		43.47			

資料來源：本校校基庫

而以畢業門檻多益 350 分檢視本校 108 至 111 年度學生多益成績表現，如表 9-3 所示，平均約有 47% 落在 225 至 349 分區間，成績達 350 以上的人數比例佔應考人數比例約 15%，550 分以上的人數比例佔應考人數比例約 3%。本校學生入學英文成績雖普遍偏低，但仍有一定比例高於全國平均，且超過半數有潛力自 A2 基礎提升至中級程度，再逐漸達到 550 分目標。

表9-3 本校108~111年度學生多益成績表現

	108 年度		109 年度		110 年度		111 年度	
	人數	佔比	人數	佔比	人數	佔比	人數	佔比
550 分以上	50	3.43%	33	2.25%	47	3.68%	33	3.01%
350-549 分	268	18.37%	139	9.47%	137	10.73%	131	11.96%
225-349 分	783	53.67%	583	39.71%	606	47.45%	502	45.84%
0-224 分	358	24.54%	713	48.57%	487	38.14%	429	39.18%
考生總人數	1459	100.00%	1468	100.00%	1277	100.00%	1095	100.00%

資料來源：本校校基庫

(二)課程端：本校目前安排有一學年的大一英文共 4 學分，學生依統測入學英文成績分為 A、B 兩個級別，並依學院屬性及能力級別選擇共同教材、共同命題，於 111 學年度日四技各系專業學術英文課程將納入專業英文字彙檢測。而為配合並爭取未來普及提升計畫，本校語言中心於 110 年召開四次共同英文課擴大課程會議，初步決議依循深耕跨領域課程推動之策略，結合本校醫護特色發展

健康產業之主軸，規劃特色專業英文課程，並於 111 年度實施。除此，本校語言中心持續挹注深耕計畫之資源，於每學期開設多益證照及英語班輔導班，協助學生英語學習及應考相關證照考試。

- (三)教師端：本校現於各系皆有擔任專業學術英文課程之教師，並依據深耕計畫訂有獎勵全英授課獎助辦法及教師授課增能之實施，110 至 111 年度參與各項校內、外 EMI 相關工作坊及研習培訓之教師人數共 20 餘位。
- (四)校務行政環境端：1.跨單位舉辦 EMI 相關教學研習，或鼓勵教師參加相關學術、教學模式交流講座。2.已制定之相關法規及獎勵辦法：(1)「中臺科技大學獎勵全英語授課辦法」，通過全英語授課審核之課程的授課時數以 1.5 倍計算，(2)已於 110 年度行政會議修訂本校「職員升遷、調任辦法」納入英文書面檢測成績，(3)各項語言檢定獎勵實施辦法。

二、立基於高教深耕計畫，多維度整合各方資源以推動 EMI

執行 EMI 課程所需之教學、校務行政環境及掌握學習成效等重要環節，皆為高教深耕計畫之核心內涵。本校於近年致力推動高教深耕計畫下，各類教學支持系統及創新跨域學習環境等漸趨完善，奠定 EMI 發展之根基。

- (一)教師教學支持系統透過高教深耕所建立之教師教學支持系統，首先協助教師成立 EMI 專業成長社群，研討課程內涵與設計，試行應外系教師與各系專業英文教師共備或協助課程、審閱教案英文用詞，或進行情境模擬等教學活動。其次，為提升 EMI 師資專業能力，將增列相關辦法及獎助機制以鼓勵各系專業英文教師及其他教師參與英國劍橋及美國 OPEN (Online Professional English Network)線上認證課程，或大學英語教學中心取得 EMI 師資認證，並且持續辦理相關工作坊及交流講座。除此，亦將增聘英語教學專長教學助理或培訓種子課程 TA，以協助課程進行及培育更多備優秀英語能力之專業人才。
- (二)創新、跨域與適性學習情境基於本校醫護發展特色，在健康產業主軸下結合 ESP 和 EAP 的概念，進行跨域模組主題式教學設計，並進一步整合教務處、

教學發展中心及通識中心之資源，將現有非正式外語多元增能課程及語言證照課程納入微學分、微學程、特定微學分或博雅英文課程。預計 113 學年度將依據學生程度在大一時分別開設 A、B、C 三個級別之英文課程，並由一般至專業循序漸進規劃 EMI 課程，課程內容包含專業英文、休閒旅遊、運動養生、保健醫療及人文醫學等。另一方面，同步啟動深耕計畫下拔尖扶弱之分流及補救課程機制，根據學生學習狀況即時協助學生解決學習困難，同時串接完善經濟或文化不利學生就學機制，增加英語學習獎助與輔導方案，以使學生獲得更全面性的英語學習支持。

(三)善用已建置完善之教學場域鼓勵教師加以運用本校高教深耕計畫支持創新教學而建置之空間，包含 VR 未來教室、金工教室等，開發 EMI 課程數位化教材，如虛擬職場或休閒情境，透過沉浸式學習使學生模擬實際工作狀況，增進其實務技能及提升學習動機，同時亦提升教師製作數位化教材之能力。此外，本校校內設有日照中心及各類實驗檢驗室，可提供入實體場域各項主題課程，如銀髮運動養生、保健醫療、食安等。

(四)結合 IR 掌握學習成效及建置問卷資料庫奠基於本校高教深耕推動校務研究管理專業化之成效，將持續透過已建立之學生學習成效資料庫分析本校學生英文成績表現之議題，並且為落實後續追蹤之機制，將結合本校 IR 及研發處實習輔導組，建置相關問卷及測驗資料庫（含建構信效度），包含歷程性評量、情境測驗、雇主回饋、校友與在校生調查等資料，藉由多元且科學化的調查及測驗工具，確切掌握學生英語學習效益，分析市場對於各科系英語能力需求以反饋至課程與教學，強化學生競爭力。

壹拾、財務資訊

本校年度經費預算係以「學期」為單位核算，故本章以學年度統計呈現財務資訊，列出本校 108 至 110 學年度間之收入與支出科目，從分析主要來源及支出佔比，以俾利未來開源節流策略之參考。

一、學校收入分析

本校 108 至 110 學年度收入統計如表 9-1、9-2 及 9-3 所臚列。近三年各項收入決算數分別為 960,792,008 元、964,514,452 元及 904,729,767 元，109 學年度較 108 學年度增加，增加來源為補助及受贈、產學合作、推廣教育、其他及附屬機構等收入；110 學年度較 109 學年度減少，短收來源為學雜費、產學合作收入減少等。

表10-1 本校108學年度收入統計表

科目	預算數	決算數	比較增減
	金額(元) (1)	金額(元) (2)	金額(元) (3)=(2)-(1)
各項收入	1028,328,760	960,792,008	(67,536,752)
學雜費收入	688,604,100	683,404,581	(5,199,519)
推廣教育收入	30,000,000	26,149,275	(3,850,725)
產學合作收入	100,000,000	69,309,581	(30,690,419)
其他教學活動收入	14,506,500	12,822,237	(1,684,263)
補助及受贈收入	154,478,160	133,735,389	(20,742,771)
財務收入	3,000,000	2,206,175	(793,825)
其他收入	37,740,000	33,164,770	(4,575,230)

表10-2 本校109學年度收入統計表

科目	預算數	決算數	比較增減
	金額(元) (1)	金額(元) (2)	金額(元) (3)=(2)-(1)
各項收入	965,684,900	964,514,452	(1,170,448)
學雜費收入	631,281,740	655,185,424	23,903,684
推廣教育收入	30,000,000	29,768,910	(231,090)

產學合作收入	100,000,000	77,881,184	(22,118,816)
其他教學活動收入	12,671,333	12,500,000	171,333
補助及受贈收入	149,097,088	155,603,160	(6,506,072)
附屬機構收益	--	1,116,620	1,116,620
財務收入	2,800,000	1,536,301	(1,263,699)
其他收入	33,500,000	37,257,592	3,757,592

表10-3 本校110學年度各項收入金額合計

科目	預算數	決算數	比較增減
	金額(元) (1)	金額(元) (2)	金額(元) (3)=(2)-(1)
各項收入	957,607,630	904,729,767	(52,877,863)
學雜費收入	619,666,320	625,805,605	6,139,285
推廣教育收入	35,000,000	23,680,939	(11,319,061)
產學合作收入	100,000,000	58,681,851	(41,318,149)
其他教學活動收入	11,500,000	10,909,128	(590,872)
補助及受贈收入	155,687,310	147,811,384	(7,875,926)
附屬機構收益	0	2,897,713	2,897,713
財務收入	2,900,000	1,705,940	(1,194,060)
其他收入	32,584,000	33,237,207	653,207

二、學校支出分析

本校 108 至 110 學年度各項支出統計表如表 9-4、9-5 及 9-6 所示，金額合計分別為 912,522,621 元、912,630,940 元及 893,893,032 元，各年度支出最多者皆為教學研究及訓輔項目，行政管理次之。

表10-4 本校108學年度支出統計表

科目	預算數	決算數	比較增減
	金額(元) (1)	金額(元) (2)	金額(元) (3)=(2)-(1)
各項支出	1,023,818,017	912,522,621	111,295,396
董事會支出	4,849,203	1,674,111	3,175,092
行政管理支出	206,259,069	199,946,654	6,312,415

教學研究及訓輔支出	626,477,109	572,150,997	54,326,112
獎助學金支出	70,032,636	47,588,823	22,443,813
推廣教育支出	21,900,000	19,239,457	2,660,543
產學合作支出	87,000,000	67,258,256	19,741,744
其他教學活動支出	1,000,000	0	1,000,00
財務費用	400,000	363,709	36,291
其他支出	5,900,000	4,300,614	1,599,386

表10-5 本校109學年度支出統計表

科目	預算數	決算數	比較增減
	金額(元) (1)	金額(元) (2)	金額(元) (3)=(2)-(1)
各項支出	965,651,101	912,630,940	(53,020,161)
董事會支出	3,052,330	2,197,294	(855,036)
行政管理支出	204,515,341	195,921,646	(8,593,695)
教學研究及訓輔支出	589,005,735	566,397,980	(22,607,755)
獎助學金支出	54,427,695	47,557,338	(6,870,357)
推廣教育支出	21,020,000	21,749,533	729,533
產學合作支出	87,000,000	75,655,226	(11,344,774)
其他教學活動支出	500,000	0	(500,000)
財務費用	100,000	108,482	8,482
其他支出	6,030,000	3,043,441	(2,986,559)

表10-6 本校110學年度支出統計表

科目	預算數	決算數	比較增減
	金額(元) (1)	金額(元) (2)	金額(元) (3)=(2)-(1)
各項支出	957,092,655	893,893,032	(63,199,623)
董事會支出	4,860,545	1,304,947	(3,555,598)
行政管理支出	203,159,590	198,146,165	(5,013,425)
教學研究及訓輔支出	576,693,462	562,858,987	(13,834,475)
獎助學金支出	53,208,658	52,807,033	(401,625)
推廣教育支出	26,100,000	19,760,092	(6,339,908)
產學合作支出	88,700,000	55,244,280	(33,455,720)
其他教學活動支出	0	300,059	300,059

財務費用	0	0	0
其他支出	4,370,400	3,471,469	(898,931)

三、小結

本校 108 至 110 學年度收入主要來源為學雜費，支出部分為教育研究及訓輔支出，各年餘絀分別為 48,269,387 元、51,883,512 元及 10,836,735 元（圖 10-1）。110 學年度雖有增加「附屬機構收入」，且支出決算數較往年約減少 1,800 萬，然而學雜費收入以及產學合作收入的銳減，在在使本校餘絀大幅降低，實為本校營運之警訊。

本校應積極持續提升重點校級計畫補助經費（私立技專校院整體發展獎勵補助、高教深耕）、產學合作（一師一產學）推動等，延緩因少子化造成之學雜費收入減少之劣勢。



圖10-1 中臺科技大學108至110學年度財務收支狀況雷達圖

壹拾壹、結論與建議

從學校整體運作的角度出發，藉由分析教師、學生、輔導和實習就業等方面的資料和相關策略措施，有助瞭解校務執行之完整情況。本章將整合前面的討論內容和現狀，勾勒出未來校務運作的藍圖，期能回顧過去的成就並再度展現出學校風華。

一、本校的屬性是技術型大學，其辦學指標如下：

- (一)學術實力：本校擁有優秀的教師團隊，致力於教學和研究。學校提供多個學士、碩士和博士學位課程，並推動跨領域合作和創新。
- (二)研究與創新：本校致力於科學研究和技術創新，在多個領域進行前沿研究，並積極參與國際學術交流和合作項目。
- (三)師資培養：本校注重培養優秀的師資隊伍，提供教師專業發展課程和支持，以提高教學質量和學生學習成果。
- (四)學生培育：本校關注學生的全面發展，提供多樣化的學生支持和學習資源，鼓勵學生參與學術、文化、體育和社會服務等活動。
- (五)國際化：本校積極推動國際化，與世界各地的學術機構建立合作關係，提供國際交換計劃和雙學位課程，培養具有國際視野和跨文化能力的學生。
- (六)社會服務：本校積極參與社會服務和產業合作，與企業、政府和社區建立夥伴關係，推動科技轉移和社會創新，為社會經濟發展做出貢獻。

二、績效表現與建議

以下就 111 年度問責議題統整分析之績效表現(Importance-Performance Analysis, IPA)決策矩陣，檢視改善項目（表 11-1）。110 年度的優勢保持項目於 111 年度未維持優異水準者有新生註冊率下降、休退學人數增加、教師期刊論文發表下降等，而學生數量減少則為歷年皆需持續注意之問題。

表11-1 本校111年度 IPA 決策矩陣分析

	表現不佳	表現優異
重要程度高	<p>優先改善區</p> <ol style="list-style-type: none"> 1.學生數量逐漸減少 2.新生註冊率下降 3.休退學人數比例增加 4.教師期刊論文發表下降 5.畢業生就業率及薪資水準不佳 	<p>優勢保持區</p> <ol style="list-style-type: none"> 1.考取各項醫護類專業證照比例優於全國 2.學生參與國際性競獲獎人次及首獎數提升 3.經濟與文化不利學生輔導效益佳 4.畢業生人數持續提升 5.國家級專業證照通過率上升 6.學生參加國際研討會人數提升
重要程度低	<p>次要改善區</p> <ol style="list-style-type: none"> 1.教師人數減少，年齡結構偏高 2.教師專利取得數下降 	<p>過度重視區</p>

整合前述優劣勢內容對照討論可獲知項目間有互相影響之關係，包含：註冊率下降、休退率增加與學生數量逐漸減少的相關性，疫情與期刊論文發表下降、國際交流減少等的相關性，顯示(一)學生數量減少 (二)校際和國際交流之阻礙為造成多項需改善項目之主因。面對首要解決之問題，本校相關單位及各科系皆已著手研議跟調整招生策略，並且持續由課程、教學及教師能量等層面同步努力改善，相關策略及建議如下：

(一)提升學生數量部分：下降的註冊率意味著更少的學生報名入學，從而導致學生總數逐漸減少。同時，休退率增加表示有更多的學生在就學期間選擇中途休學或退學，進一步加劇學生數量減少的衝擊。課業壓力、經濟因素、就業機會等，均可能降低學生繼續就學的動機。因此，註冊率下降、休退率增加和學生數量逐漸減少可以被視為相互關聯的現象。學校可以透過針對這些問題的分析 and 解決方案來改善學生的參與和保留率，以確保學校的穩定發展。建議如下：

- 1.提升教學品質：持續改善教學品質，提供具有競爭力和吸引力的課程，並注重培養學生的實踐能力和創新思維。優質的教學和學習環境能吸引更多學生申請入學。
- 2.廣納國際學生：許多大學積極招收國際學生，提供專門的招生計劃和課程，增加學校的多元性和國際化水平。國際學生的加入能夠增加學校的知名度和文化交流。例如可參加僑委會辦理之「海外青年訓練班」，招生之餘亦可向國外推廣校知名度。
- 3.建立產業合作關係：與產業界建立緊密的合作關係，與企業合作開展實習、實驗室研究和項目合作等，提供實用的教育和職業發展機會，吸引學生就業和就讀的意願。
- 4.強化科研實力：注重科學研究和創新能力的提升，積極爭取科研項目和資金支持，提升學術聲譽和吸引力。卓越的科研成果能夠吸引優秀的學生和教師加入。
- 5.提供經濟支持：提供獎學金和學費減免等經濟支持措施，吸引優秀學生報考。這些措施可以減輕家庭的經濟負擔，使更多學生有機會接受高等教育。
- 6.建立校企合作基地：與企業合作建立校企合作基地，促進產學合作、實習和就業機會。透過實踐型課程和與業界的緊密連結，提高學生的職業競爭力和就業機會。
- 7.推廣高中職端「銜接課程」之深度與廣度：從校園數、課程數，持續推廣至課程深度，使潛在學生在入學前更瞭解中臺特色並提早做準備。

(二)提升校際和國際交流部分：疫情已逐漸趨緩，推測國際交流活動應能回溫，此外學校亦應積極主動提升相關交流活動。建議如下：

- 1.建立合作夥伴關係：積極尋求與其他學術機構、大學和研究機構的合作夥伴關係。透過簽訂合作協議、交流學生和教師、共同開展研究項目等方式，促進學術交流和資源共享。

2. 舉辦國際交流活動：組織和參與國際學術會議、研討會、學術交流訪問等活動，與國際學者、專家和學生進行深入交流和合作。同時，邀請國際知名學者和專家來校演講和授課，豐富教學資源和國際視野。
3. 提供交換計劃和雙學位課程：設立交換計劃和雙學位課程，讓學生有機會到其他國家的大學進行短期或長期的學習交流。同時，也歡迎國際學生來校學習，增加學校的國際化程度。
4. 與東南亞國家的華校合作實習事宜：許多國家缺少華語師資，例如緬甸華校即有此窘境。學校可安排如兒教所學生等到華校實習服務，積極拓展學生視野；華校只需要幫忙安排住宿，兩邊都有益處。華校老師認識這間學校之後，合作效益可持續數年。
5. 加強語言能力培訓：提供學生和教師相應的語言培訓課程，提升他們的語言能力，以更好地參與國際交流活動和跨文化溝通。針對語言能力培訓，有更深入之建議：
 - (1) 多元化證照選擇：提供學生多樣化的外語證照選擇，包括常見的英語能力證照，如 TOEFL、IELTS，以及其他語言的能力證照，如 DELE、JLPT 等，滿足學生不同的學習需求和職涯發展目標。
 - (2) 證照考試資源支援：為學生提供相關的考試資源，如考試指導、模擬試題、課程輔導等，將可以協助學生更有效地準備和應對證照考試，提高通過率和成績。
 - (3) 獎勵制度設置：建立獎勵制度，鼓勵學生參與外語證照考試並取得優異成績。例如，提供獎學金、學分抵免或專屬證書等，以激勵學生的學習動機和成就感。
 - (4) 教師培訓與資源分享：提供教師相關的培訓和專業發展機會，以提升他們在外語教學和證照考試指導方面的能力。同時，鼓勵教師之間的資源分享和合作，促進教學方法和資源的不斷改進。

- (5) 實踐應用環境建立：創建一個實踐應用外語能力的環境，例如開設英語角、舉辦國際文化交流活動等，讓學生有機會實際應用所學的外語能力，提高他們的語言流利度和跨文化交際能力。
6. 建立國際化學術平台：創建一個國際化的學術平台，如學術期刊、研究中心或實驗室，吸引國際學者和研究人員來校開展研究項目，提升學術聲譽和影響力。
7. 推動學生交流活動：組織學生參與國際交流的活動，如學生組織的文化交流活動、國際志願服務計劃等，增加學生的國際視野和跨文化交流能力。



/// 活力中臺·永續創新

Moving Forward

